

**宝鸡市渭滨区  
八鱼镇国土空间规划  
(2021-2035年)  
(草案稿)**

**宝鸡市渭滨区八鱼镇人民政府  
2026年3月**

# 序言

落实《中共中央 国务院关于建立国土空间规划体系并监督实施的若干意见》（中发〔2019〕18号）、《自然资源部关于开展全国国土空间规划工作的通知》（自然资发〔2019〕87号），落实《陕西省国土空间总体规划（2021-2035年）》《宝鸡市国土空间总体规划（2021-2035年）》《宝鸡市渭滨区国土空间总体规划（2021-2035年）》要求，落实新发展理念、实施高效能空间治理、促进高质量发展和高品质生活的空间政策，编制《渭滨区八鱼镇国土空间总体规划（2021-2035年）》。

《渭滨区八鱼镇国土空间总体规划（2021-2035年）》是八鱼镇国土空间保护、开发、利用、修复和各类建设的行动指南，侧重实施性，落实和细化市级、县级国土空间总体规划下达的各项约束性指标和管控要求，为编制详细规划（城镇开发边界内详细规划及村庄规划）提供基本依据。

# 目录

## 01 规划总则

1. 规划范围
2. 规划期限
3. 规划原则

## 02 目标定位

1. 规划定位
2. 规划目标

## 03 国土空间格局优化

1. 空间底线管控
2. 国土空间总体格局
3. 产业发展布局
4. 国土综合整治与生态修复
5. 基础设施网络
6. 安全韧性防灾体系

## 04 镇区规划

1. 镇区空间结构
2. 镇区用地布局
3. 镇区道路系统

## 05 实施保障

1. 规划传导
2. 近期重点项目
3. 实施保障措施

# 01 | 规划总则

1. 规划范围
2. 规划期限
3. 规划原则



## 1.1 规划范围

本次规划包括八鱼镇镇域和镇区两个层次，镇域规划范围包括八鱼镇行政辖区内全部国土空间，**总面积88.09平方千米**。镇区层次**总面积1238.58公顷**。

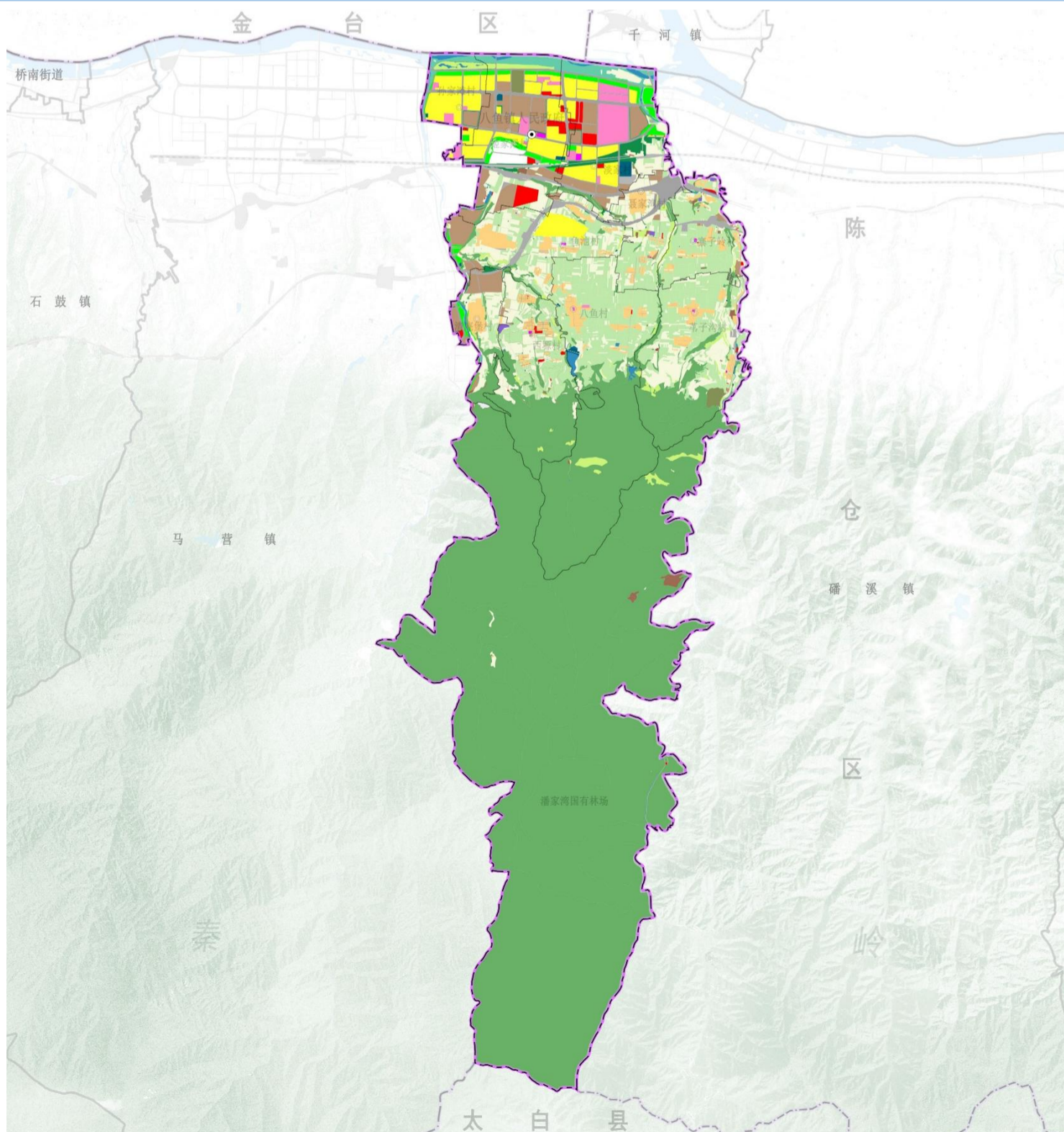
## 1.2 规划期限

规划期限为**2021-2035年**，规划基期年为2020年。

**近期目标：2025年**

**规划目标：2035年**

**远景展望：2050年**



## 1.3 规划原则

1

强化底线约束，促进人与自然和谐共生

2

坚持以人为本，提升人民群众满意度

3

推动绿色低碳，统筹优化生产生活方式

4

促进城乡融合，助力推进乡村全面振兴

5

强化集约集聚，提高国土空间利用效率

# 02

## 目标定位

1. 规划定位
2. 规划目标



## 2.1 规划定位

结合上位规划指引，依托八鱼镇区位优势、资源禀赋，承接战略目标导向，秉承区域协同、创新驱动、生态发展的规划原则，结合产业发展现状，抓住乡村振兴战略、中心城区发展机遇。立足陕西省、宝鸡市，将八鱼镇打造为：

### 陕西省农业产业强镇 宝鸡市高铁新城 高新区乡村休闲示范镇

挖掘八鱼深厚的农业种植基础，通过“龙头企业+合作社+农户”模式，带动农户发展，促进八鱼镇农业产业发展。

与马营镇共同构建公共服务、商业服务设施，融入宝鸡市中心城区交通网络，组织便捷高效的交通网络和接驳系统，共同打造高铁新城建设核心区域。

培育乡村旅游新产业新业态，推进农、文、旅融合，促进城乡融合发展，助力乡村振兴。

## 2.2 规划目标

2025年

- 永久基本农田保护红线和生态保护红线得到严格落实；
- 镇区综合服务功能不断完善，现代化产业体系基本形成，基础设施条件全面改善，人居环境显著提升；
- 乡村振兴取得重要进展，农业现代化、特色化发展初具规模，农村新产业新业态得到有效培育。

2035年

- 国土空间治理体系和治理能力现代化基本实现；
- 耕地保护目标、永久基本农田保护目标全面落实，农业供给体系得到根本性改善，全面形成现代乡村振兴体系；
- 水土保持和生态修复取得重要成效，良好的生态格局更加稳固；
- 城镇核心功能、竞争优势和人口集聚能力增强，文化吸引力突出；
- 空间布局和功能布局更加合理，风险防控和安全韧性水平显著提高，宜居宜业和绿色健康程度大幅提升；
- 城乡基础设施互联互通，基本公共服务实现城乡全覆盖，城乡一体化发展水平大幅度提高。

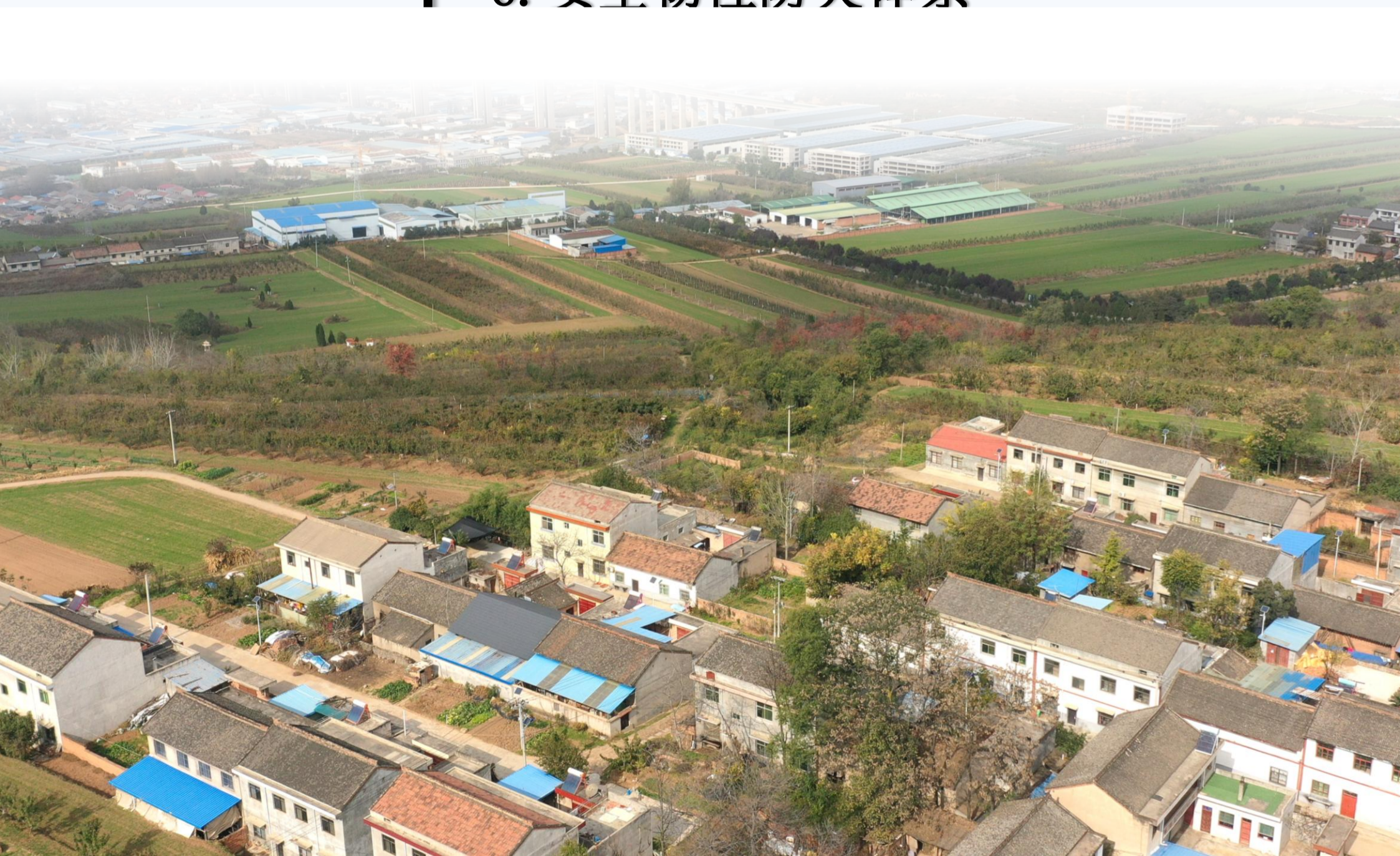
2050年

- 生态环境进入自然良性循环，山水林田湖草有机融合的国土空间开发保护格局全面形成，传统文化、地方特色与现代文化相互呼应、繁荣发展；
- 乡村全面振兴，城乡融合发展进入新阶段，全面建成高质量发展的示范城镇和宜居宜业和美乡村，全镇建成农、文、旅全面融合的创新标杆。

# 03

## 国土空间格局优化

1. 空间底线管控
2. 国土空间总体格局
3. 产业发展布局
4. 国土综合整治与生态修复
5. 基础设施网络
6. 安全韧性防灾体系

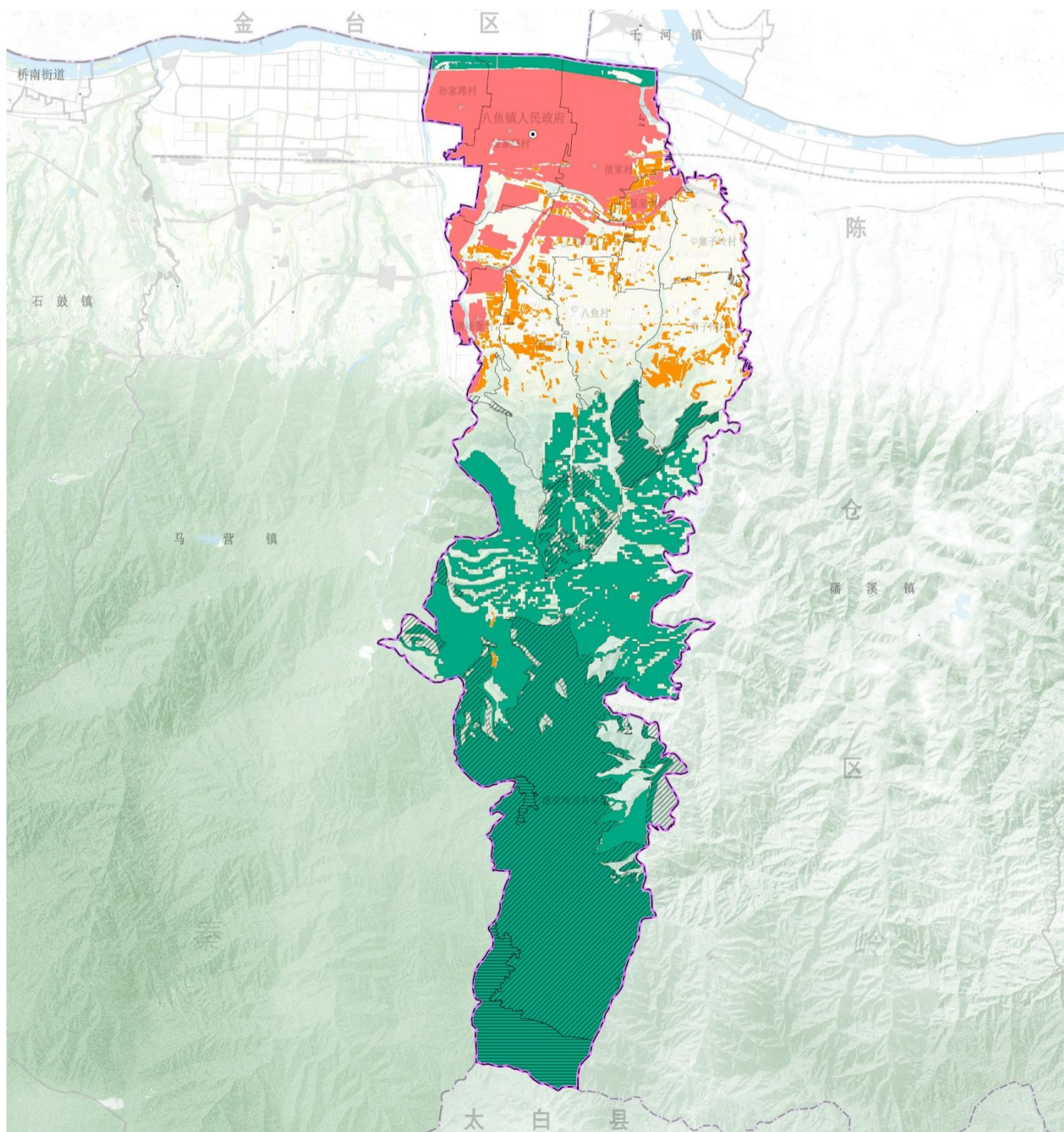


## 3.1 空间底线管控

### ● 严格落实三区三线和历史文化保护线

八鱼镇**永久基本农田**总面积为**404.96公顷**，主要分布于台塬村庄地区；**生态保护红线**总面积**4117.37公顷**，主要分布于南部山区潘家湾国有林场；**城镇开发边界**总面积为**1243.24公顷平方千米**，至2035年八鱼镇城镇开发边界**扩展倍数为1.33倍**。

镇域内现有1处**省级文物保护单位**，为**贺家湾（何家湾）遗址**，划定**历史文化保护线4.02公顷**。



## 3.2 国土空间总体格局

### ● 空间格局

基于八鱼镇自然地理格局，综合人口分布、经济布局、土地资源利用开发、生态环境保护等因素，构建“**一屏两带，两心两区、三廊道**”的国土空间开发保护格局。

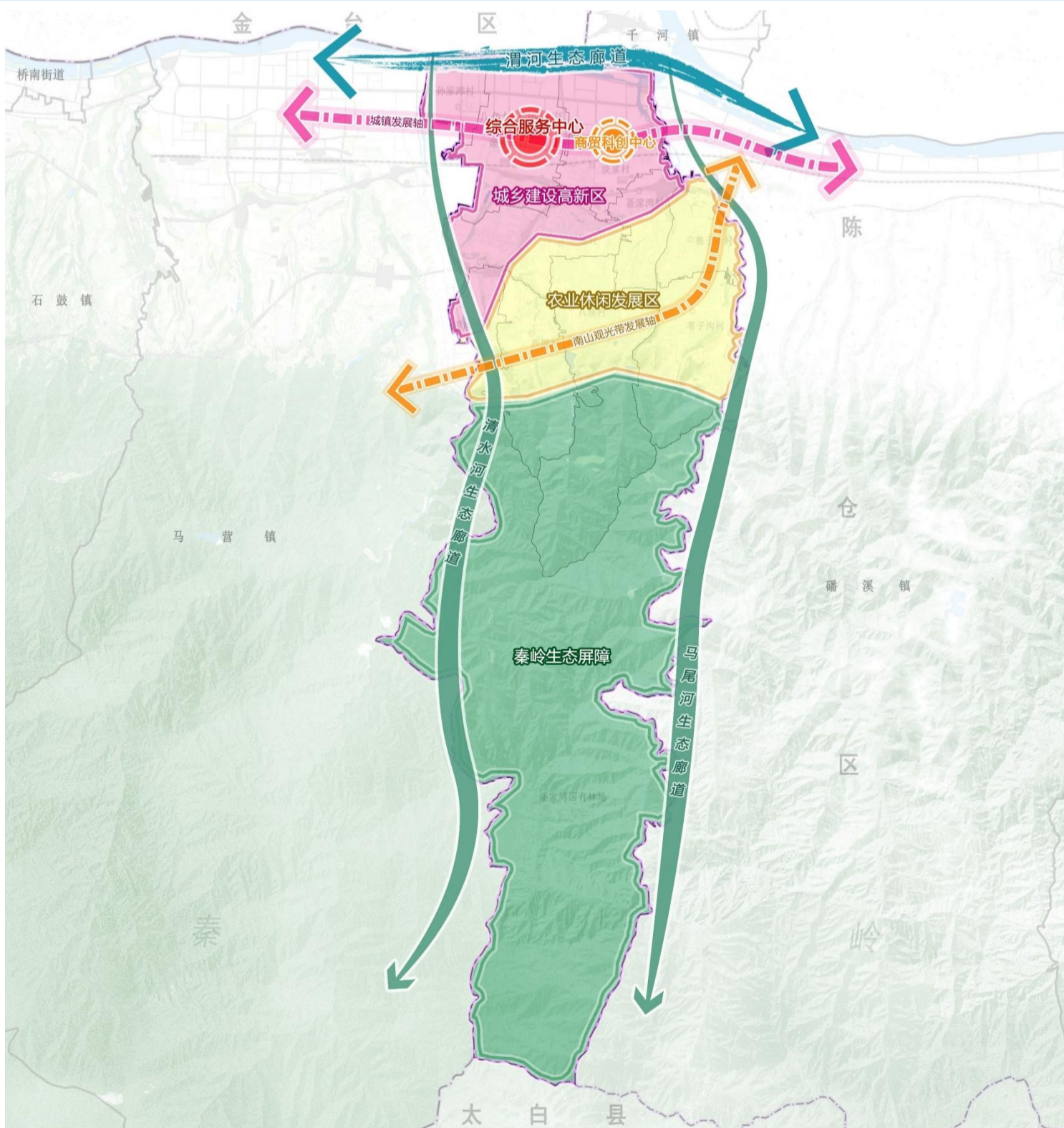
**一屏**  
秦岭生态屏障

**两带**  
产城融合发展带、乡村旅游观光带

**两心**  
综合服务中心、商贸科创中心

**两区**  
城镇集聚发展区、农业休闲发展区

**三廊道**：渭河生态廊道、清水河生态廊道、马尾河生态廊道。



## 3.2 国土空间总体格局

### ● 规划分区

落实上位国空总规，细化规划分区，将八鱼镇域划分为生态保护区、生态控制区、农田保护区、城镇发展区、乡村发展区及矿产能源发展区6个一级分区。

生态保护区	陆域生态保护红线集中划定的全部区域，主要布局在南部秦岭保护区和北部渭河沿岸生态廊道。
生态控制区	生态红线区外，需要予以保留原貌、强化生态保育和生态建设、限制开发建设的自然区域，主要布局在中部浅山地区。
农田保护区	永久基本农田相对集中的区域，主要分布在中部台塬村庄片区。
城镇发展区	城镇开发边界围合的范围，是城镇集中开发建设并可满足城镇生产、生活需要的区域，主要位于镇域北部。
乡村发展区	农田保护区外，为满足农林牧渔等农业发展以及农民集中生活和生产配套为主的区域，主要分布在中部台塬地区。
矿产能源发展区	主要为采矿用地，位于镇域南部潘家湾国有林场范围内。

在此基础上，将城镇发展区细化为居住生活区、综合服务区、商业商务区、工业发展区、绿地休闲区、交通枢纽区、物流仓储区，将乡村发展区细化为村庄建设区、一般农业区；共计9个二级规划分区。

## 3.2 国土空间总体格局

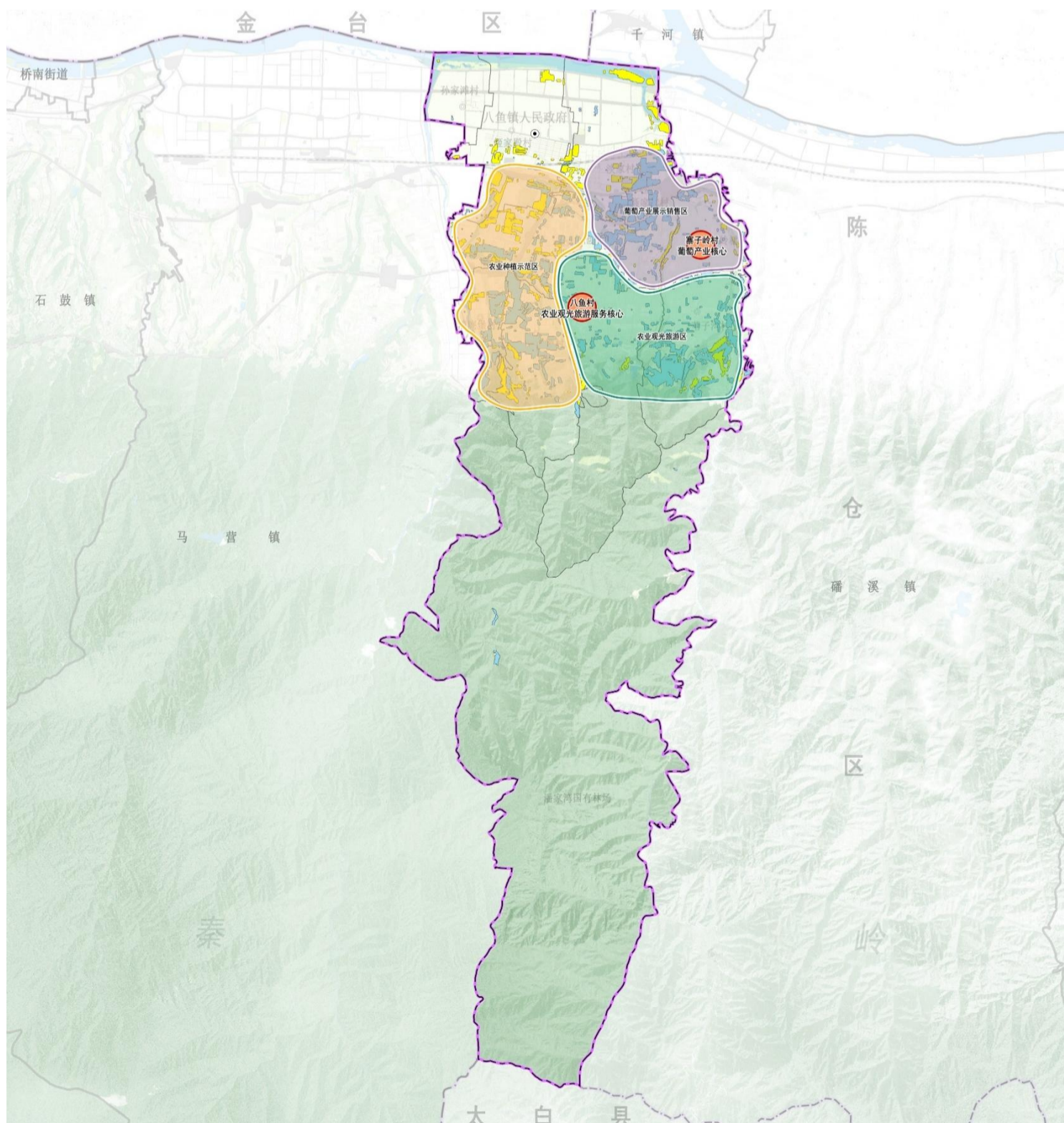
### ● 农业空间布局与农业产业发展

加快现代农业设施装备建设，弥补水土资源禀赋短板，提高农产品供给能力。推动特色种植的规模化、绿色化、标准化，打造多样的综合种养基地。

依托农业基础与未来发展潜力，打造八鱼镇“**双核三片**”的农业产业空间格局。

**双核：**寨子岭葡萄产业核心、八鱼村农业观光旅游服务核心；

**三片：**葡萄产业展示销售区、农业观光旅游区、农业种植示范区。



## 3.2 国土空间总体格局

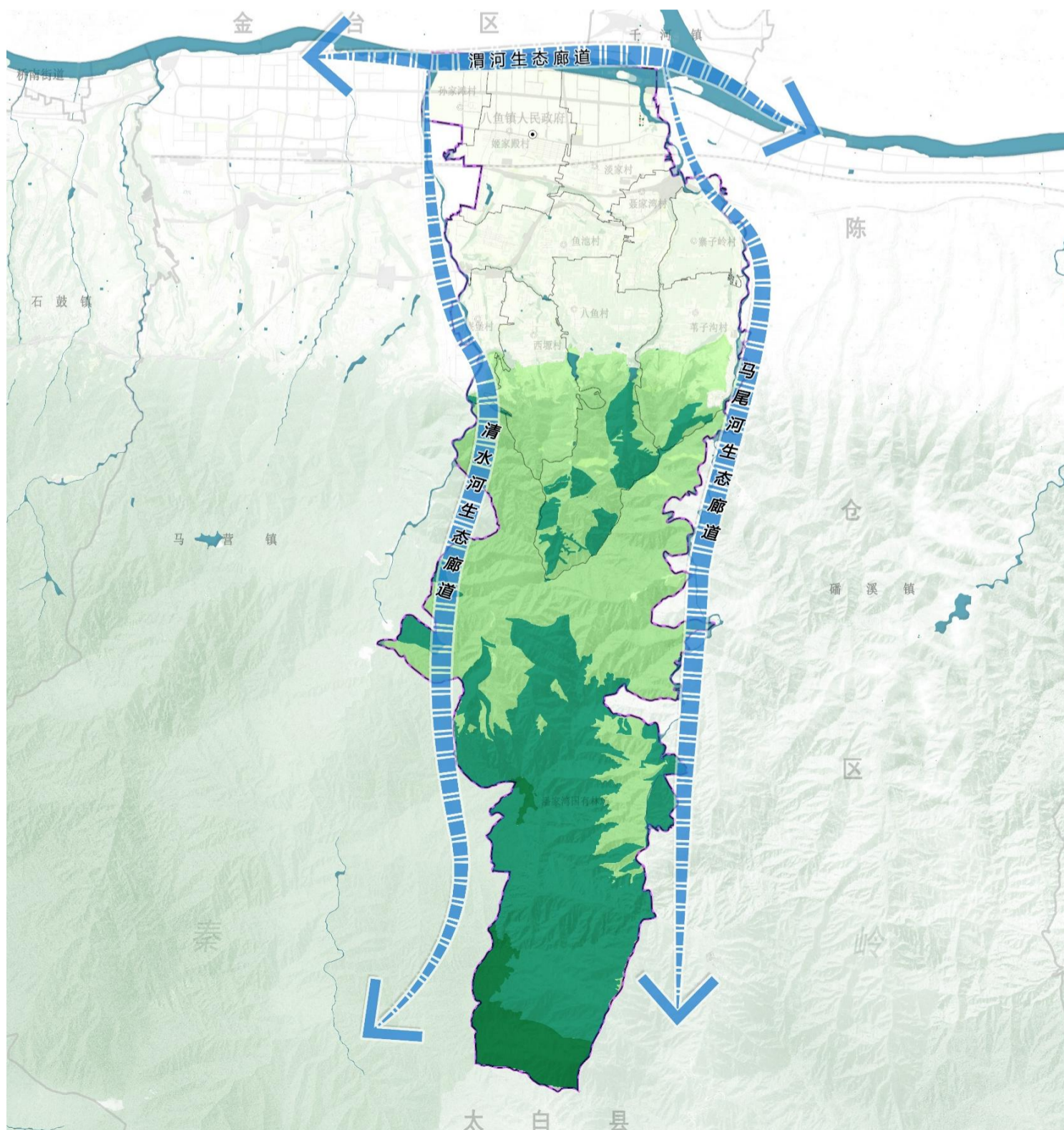
### ● 生态空间布局与自然资源保护与利用

**自然保护地：**落实秦岭山地水源涵养与生物多样性保护工程。

**水资源：**严控用水总量，强化灌溉节水技术应用，深化工业节水，推进城镇节水降损。加强河流湖库水域管理和保护。

**林草资源：**实行林地资源、草地资源保护，优化林草资源利用结构，积极开展国土绿化工程，推进林地分级分类管控，合理管控其他造地的用途专用。

**湿地资源：**全面落实湿地保和修复，坚持自然修复为主，人工修复为辅，推进湿地恢复工程。

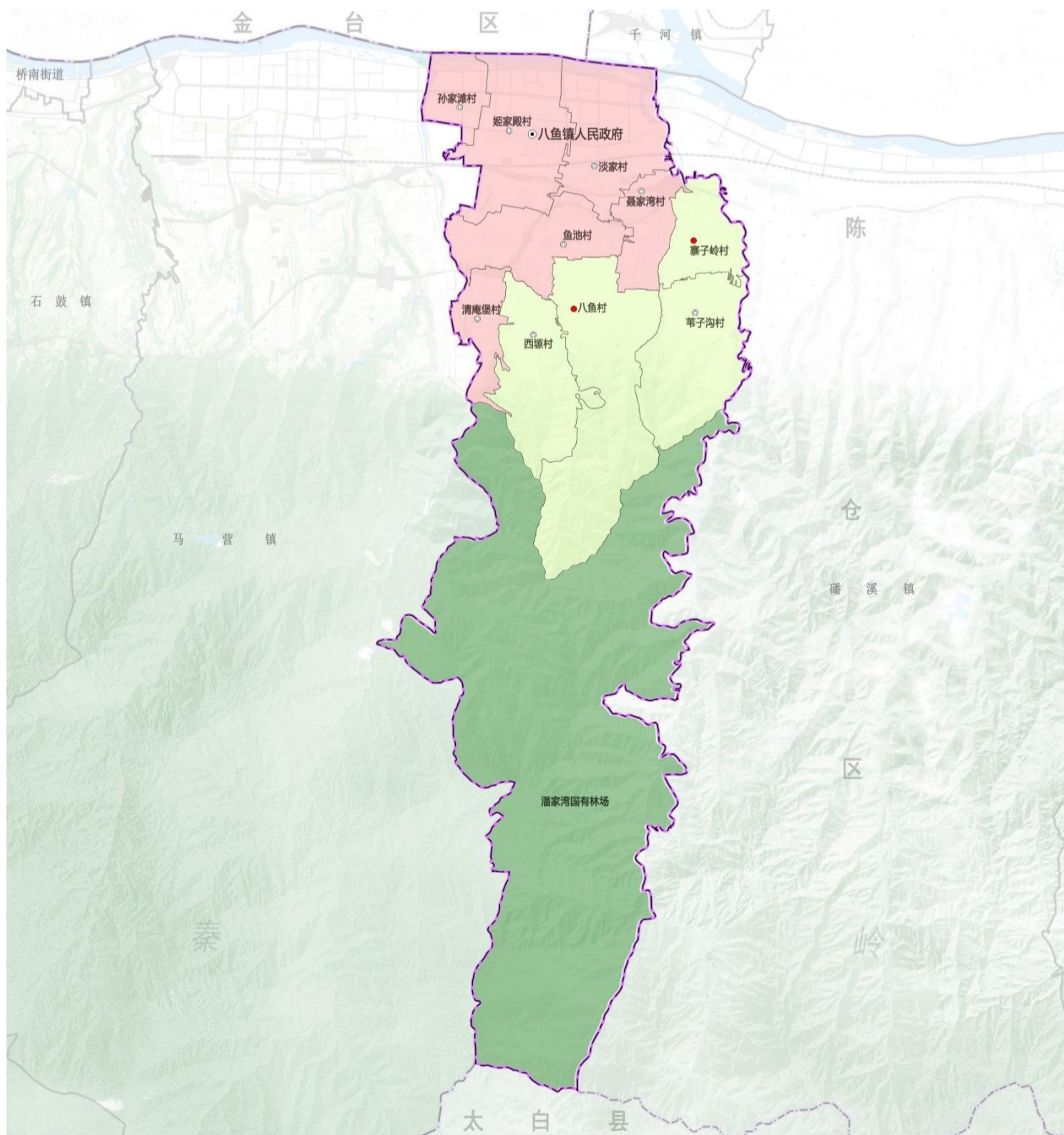


## 3.2 国土空间总体格局

### ● 镇村体系与发展指引

规划形成镇区—中心村—一般村三级镇村等级结构体系。规划划分为**1个镇区**、**2个中心村（八鱼村、寨子岭村）**、**5个一般村（聂家湾村、清庵堡村、苇子沟村、西塬村、鱼池村）**，形成以镇区为引领，以中心村为典范，一般村为支点的镇村体系格局。

综合发展现状、区位条件、资源禀赋，落实上位规划村庄指引，分类引导乡村有序发展，划分为**集聚提升类**和**城郊融合类**两类村庄。



## 3.3 产业发展布局

### ● 产业发展布局

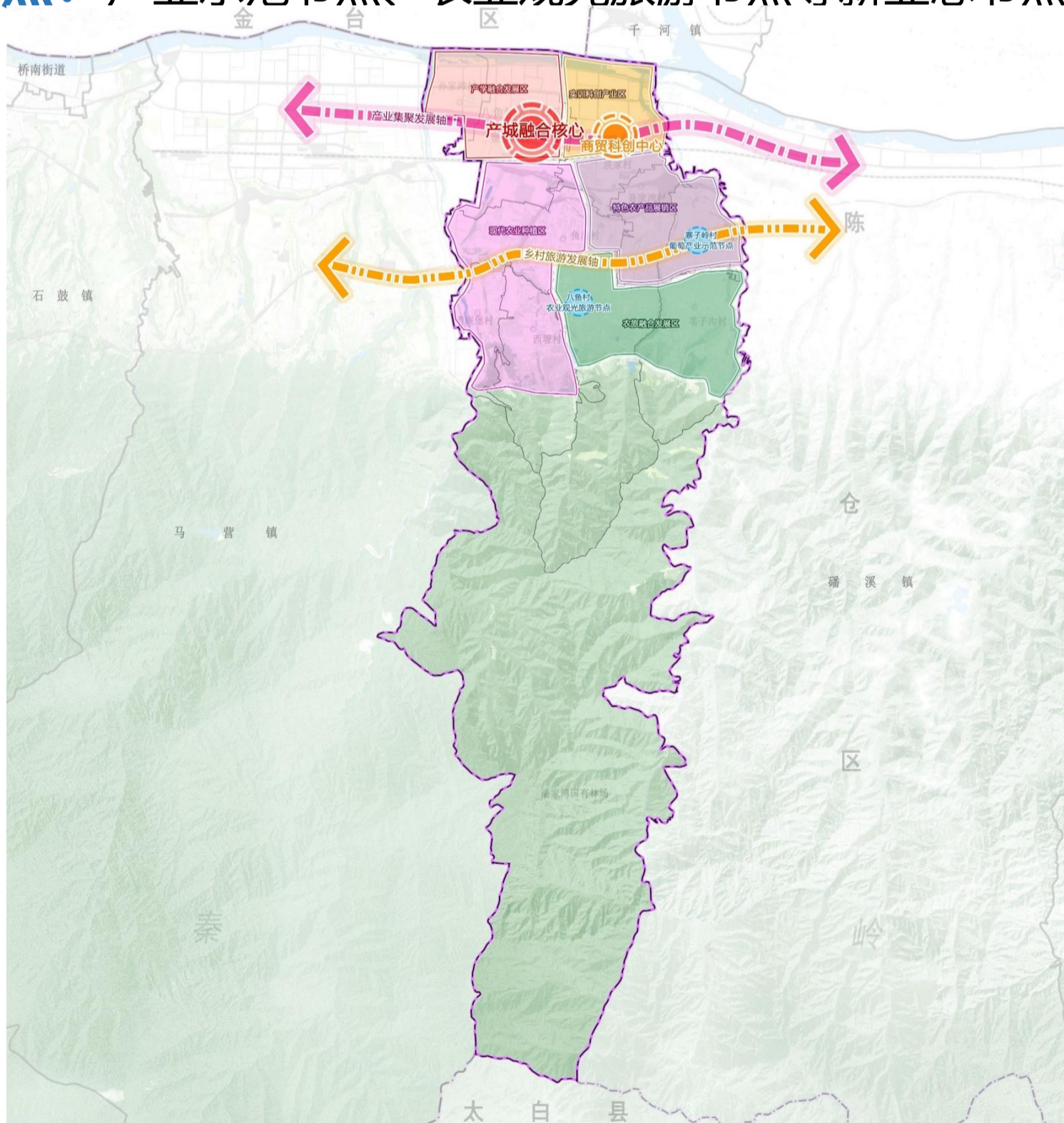
基于资源禀赋、区位条件和产业基础，对八鱼镇产业进行全域统筹、功能分区、协同布局，构建“**两心两轴，五片多点**”的产业空间格局。

**两心：**商业服务核心，商贸科创中心；

**两轴：**产业集聚发展轴、乡村旅游发展轴；

**五片：**商业服务区、实训科创产业区、现代农业种植区、特色农产品展销区、农旅融合发展区；

**多点：**产业示范节点、农业观光旅游节点等新业态节点。



## 3.4 国土综合整治与生态修复

### ● 提高国土空间利用效率，推进国土综合整治

重点整治耕地、低效林草地和园地，减少耕地碎片化，提高耕地质量，有序开展农业基础设施建设工程



全面落实永久基本农田，大力推进土地整治和高标准农田建设，确保耕地数量和质量有效提升。

优化农村建设用地结构布局，提高农村建设用地节约集约利用水平，促进农村闲置土地盘活利用。



通过期满收回再利用、改变用途、等价置换等措施，盘活低效废弃工矿用地，提高用地效率。

重点整治城中村，实施更新改造，加快融入镇区配套基础设施和公共服务设施，改善居住环境。



## 3.4 国土综合整治与生态修复

### ● 贯彻“两山”理念，加强生态环境整治修复

加快秦岭北麓、水源涵养林保护修复，提升水土保持能力，建设和畅通生态廊道。加强清水河等水系周边生态环境保护，沿河打造开敞空间，建设亲水景观设施。



### ● 协同推进生态景观资源开发

以生态同建为特色，通过共建特色风景道，加强南部山区整体联动，提升南部乡村旅游服务能力和观光体验氛围，实现乡村旅游协同发展。推进生态旅游发展，实现“绿水青山”向“金山银山”转化。

### ● 改善人居环境，提升乡村品质

推进村容村貌建设

提升村庄基础设施配套

推进农业空间生态建设

加强文化传承

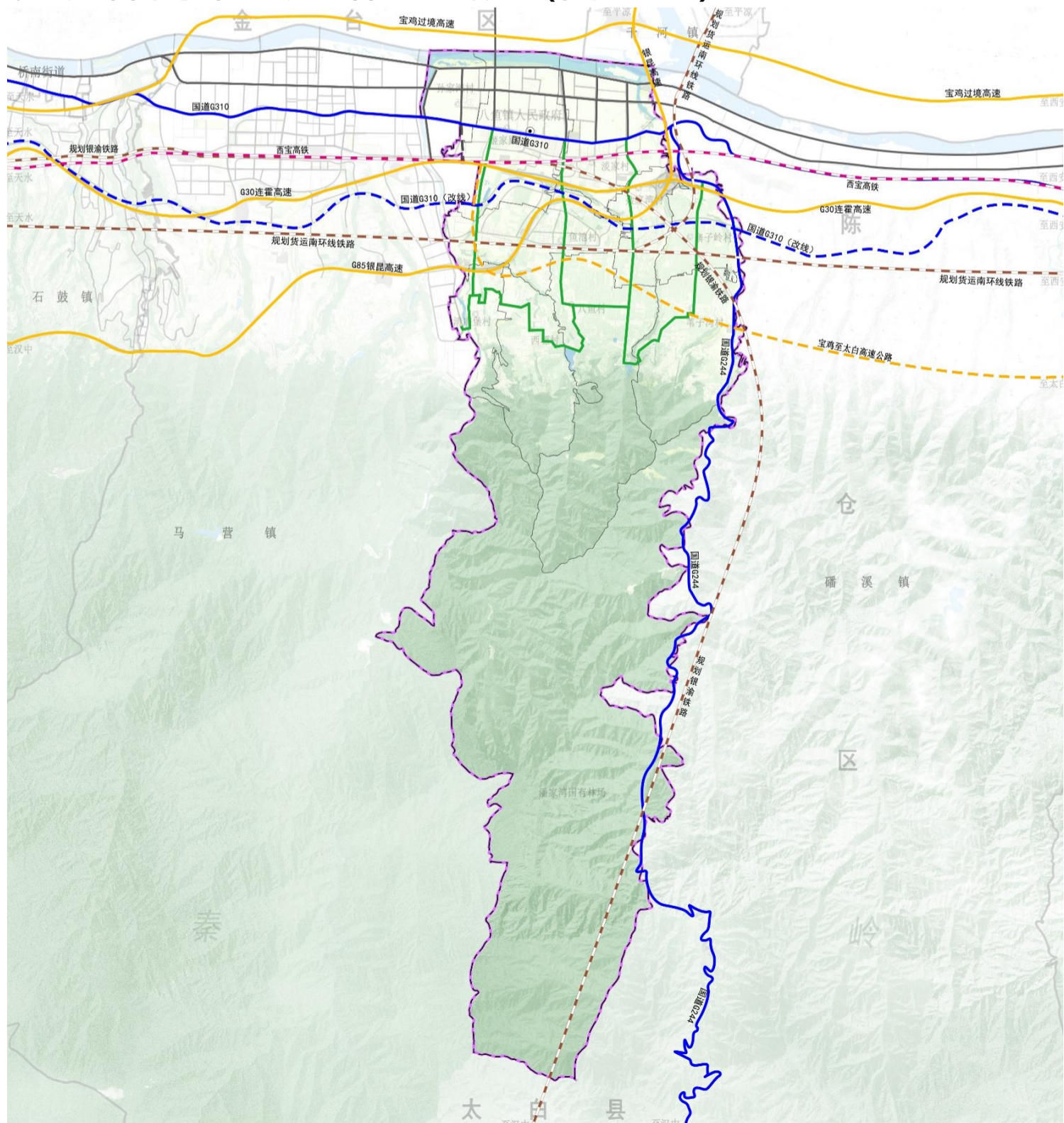
通过乡村整体环境整治美化，提升村民生活品质的同时吸引游客前来观光、体验，推动农村经济的发展。

## 3.5 提升基础设施网络

### ● 交通系统

落实上位规划确定的交通廊道和设施，预留宝鸡南环线货运铁路、银渝铁路，落实 G310中心城区过境段改造外迁规划、宝鸡—太白高速公路建设，推进旅游风景道建设，构建便捷高效的交通体系。构建**“六横五纵”**的综合交通体系，强化镇域交通联系。

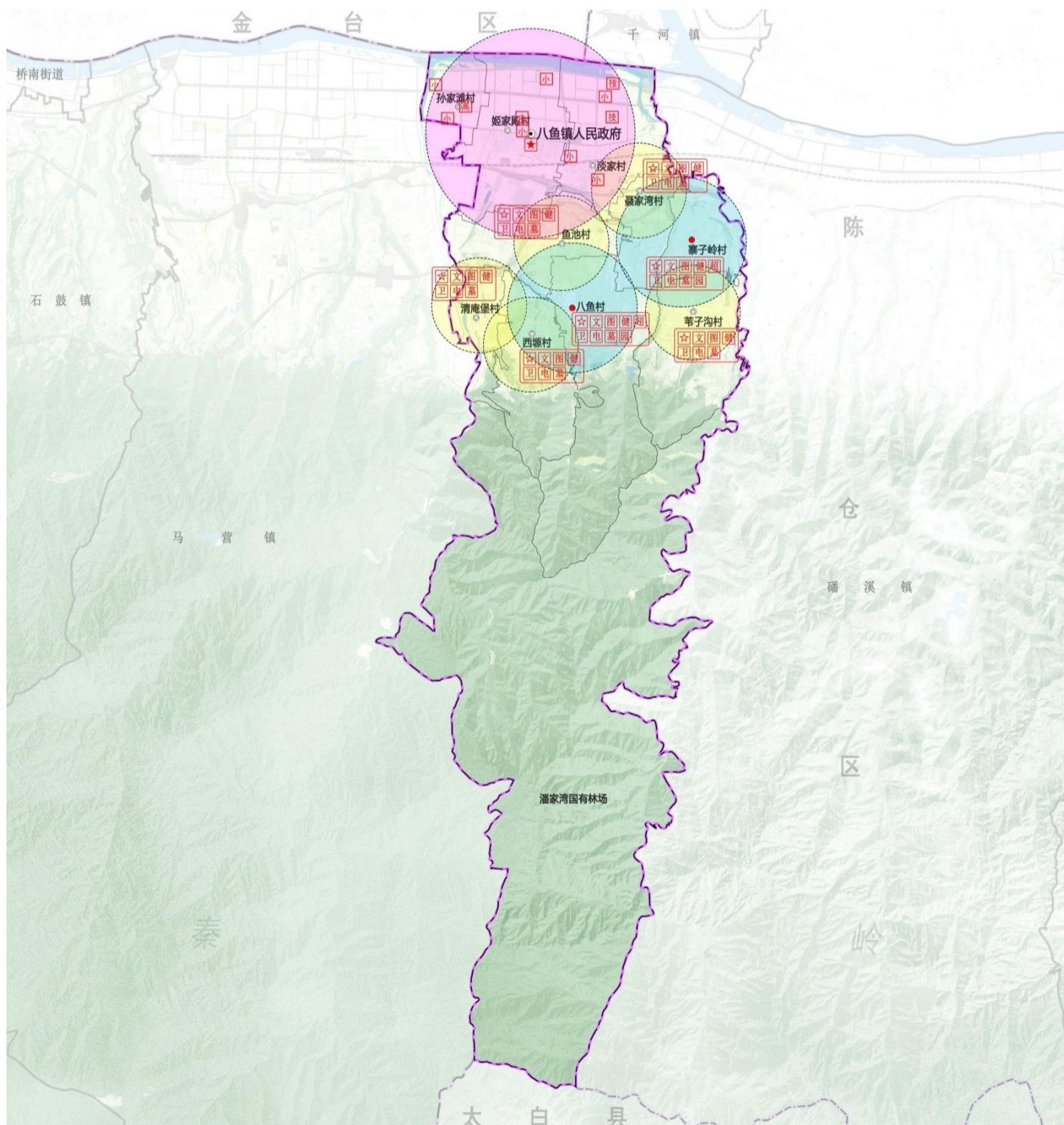
**“六横”**为滨河南路、高新大道、渭滨大道、G310国道、鱼池村—寨子岭村公路、宝鸡高新区南山美丽乡村休闲带观光路八鱼段（东西向）；**“五纵”**为科技路、平安路、育才路、宝鸡高新区南山美丽乡村休闲带观光路八鱼段（南北向）、乌江线。



## 3.5 提升基础设施网络

### ● 公服设施

完善公共服务设施体系与社区生活圈建设。镇区建设15分钟生活圈，中心村和一般村完善公共服务配套。**城郊村加强与镇区公共服务设施共建共享。**共建共享中心城区初中、小学、幼儿园、文化活动中心、老年活动室、乡镇体育中心、室外综合健身场地、防疫站、卫生监督站、医院、菜市场等设施。**台塬村庄加强乡村社区生活圈建设。**加快完善文化设施、体育设施、医疗卫生设施、社会福利设施建设，推进公厕、垃圾收集点等设施配套。



## 3.5 提升基础设施网络

### ● 市政设施

坚持安全、韧性、绿色、智慧等发展理念，建成体系完善、高效安全、城乡统筹、灵活可靠、包容共享的绿色市政保障体系，提升资源能源利用效率及设施保障服务水平。



#### 给水工程

推进水源工程建设，构建集中供水安全保障体系，加大农村水源保护。



#### 排水工程

完善城镇排水防涝体系与污水处理体系，加强水污染治理和雨洪利用。



#### 供电工程

完善供电网络，提高电力保障能力；全面完成电网升级改造。



#### 通信工程

构建通信系统，高起点、高标准部署5G网络加快智慧城市建设。



#### 燃气工程

完善燃气网络，提高天然气覆盖水平，推进清洁能源利用。



#### 供热工程

以热电厂集中供热为主，以分布式能源站、地热、太阳能等清洁能源与可再生能源为补充热源。



#### 环卫工程

规划建设垃圾处理设施，增加公厕设施数量，提升环卫基础设施服务水平，健全垃圾分类收运体系。



## 3.6 构建安全韧性防灾体系

坚持以防为主、防抗避救相结合，建成与经济社会发展相适应的综合性、全方位、系统化、现代化的综合防灾减灾体系。

### 防洪排涝工程

渭河干流防洪按照100年一遇，清水河、马尾河按照30年一遇标准设防；镇区按照200年一遇、村庄按照20年一遇设防。镇区排涝标准按照20年一遇设防。

### 抗震工程

八鱼镇按照抗震烈度VII度设防，重要建设工程和可能发生严重此生灾害的建设适度提高抗震设防等级。

### 消防工程

镇区新建以及普通消防站1座，各村结合村委会设置微型消防站。镇区消防给水主要依靠城市给水系统，镇区、村庄主要道路作为消防通道。

### 人防工程

建设功能完善、布局合理的人防工程体系，建设现代化、智能化、效能化、重标准化的人民防空系统，建立快捷高效、安全有序的防控疏散机制

### 公共卫生与防疫

完善应急医疗设施布局，加强应对重大突发公共卫生事件的应急防治能力。平战结合，应对突发公共卫生事件。

# 04 | 镇区规划

1. 镇区空间结构
2. 镇区用地布局
3. 镇区道路系统



## 4.1 镇区空间结构

### ● 综合服务、形象展示

打造高铁新城核心区重要组成部分，以科创实训、农产品商贸、绿色制造为主的工贸型城镇。

### ● “一带、两轴、双心、三片”

“一带”

渭河南岸生态景观渗透带

“两轴”

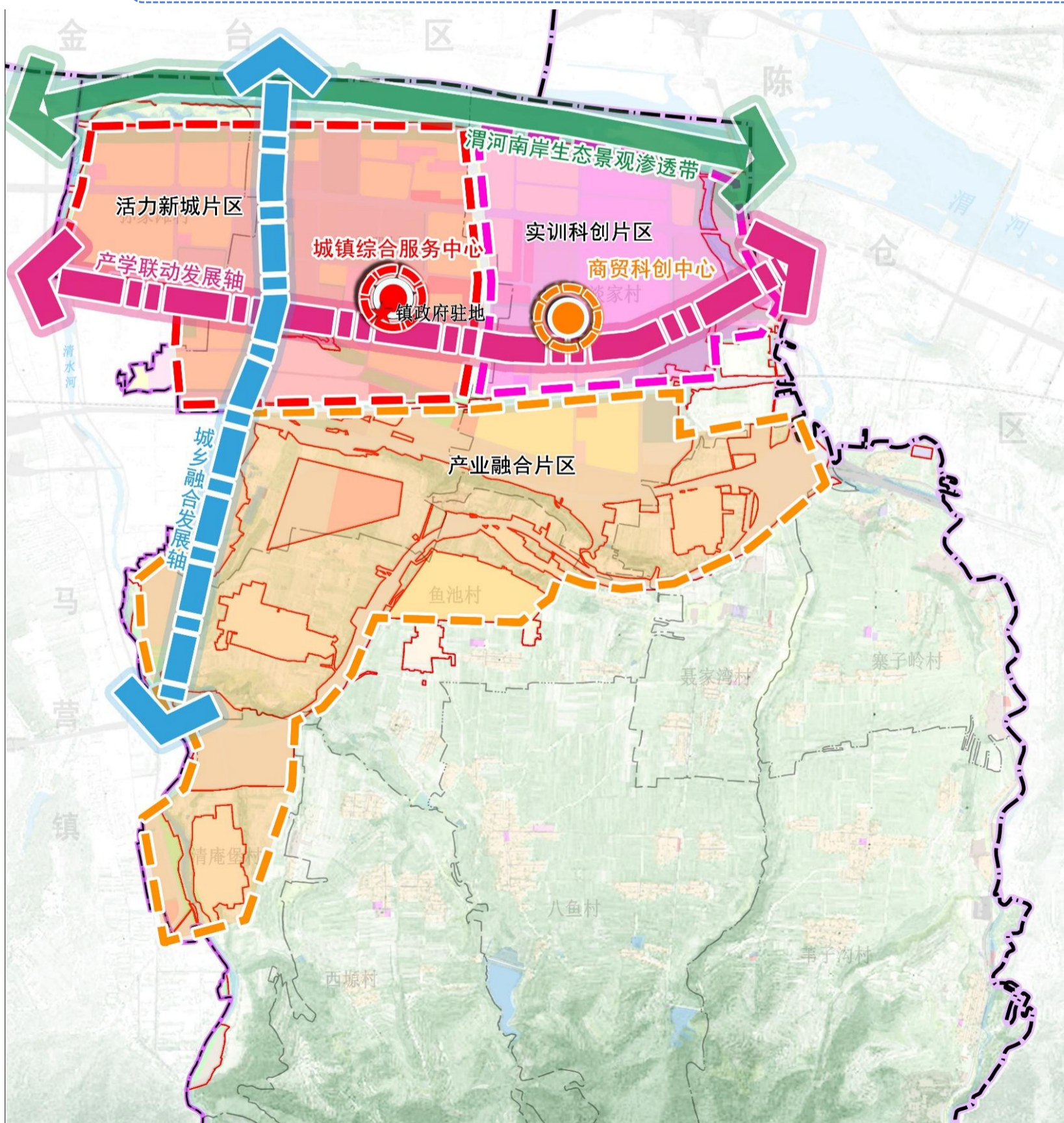
产城融合发展轴、城乡融合发展轴

“双心”

城镇综合服务中心、商贸科创中心

“三片”

活力新城片区、实训科创片区、产业融合片区



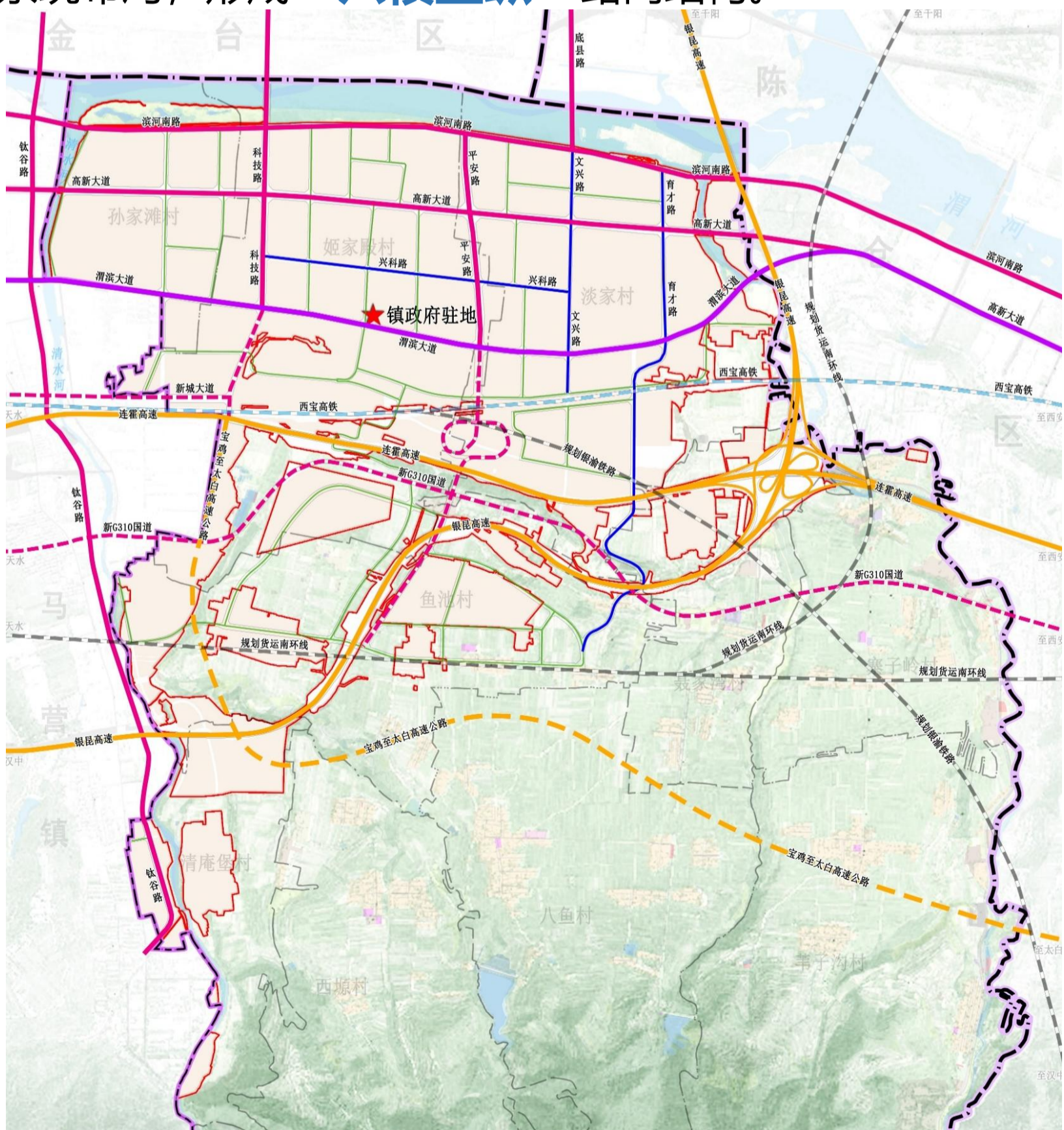
## 4.2 镇区用地布局

落实上位国空总规划定的城镇开发边界，**八鱼镇区用地规模为1238.58公顷。**

优化建设用地结构和布局，重点加强公共服务、商业服务、旅游服务，增加形象展示、商贸交流、旅游休闲等功能，提升镇区综合服务能力和生活便利度，建设便利高效、宜居宜业的新型城镇。

## 4.3 镇区道路系统

规划将路网按照**主干路、次干路、支路**划分三个等级统筹道路交通系统布局，形成**“六横五纵”**路网结构。



# 05 | 传导实施

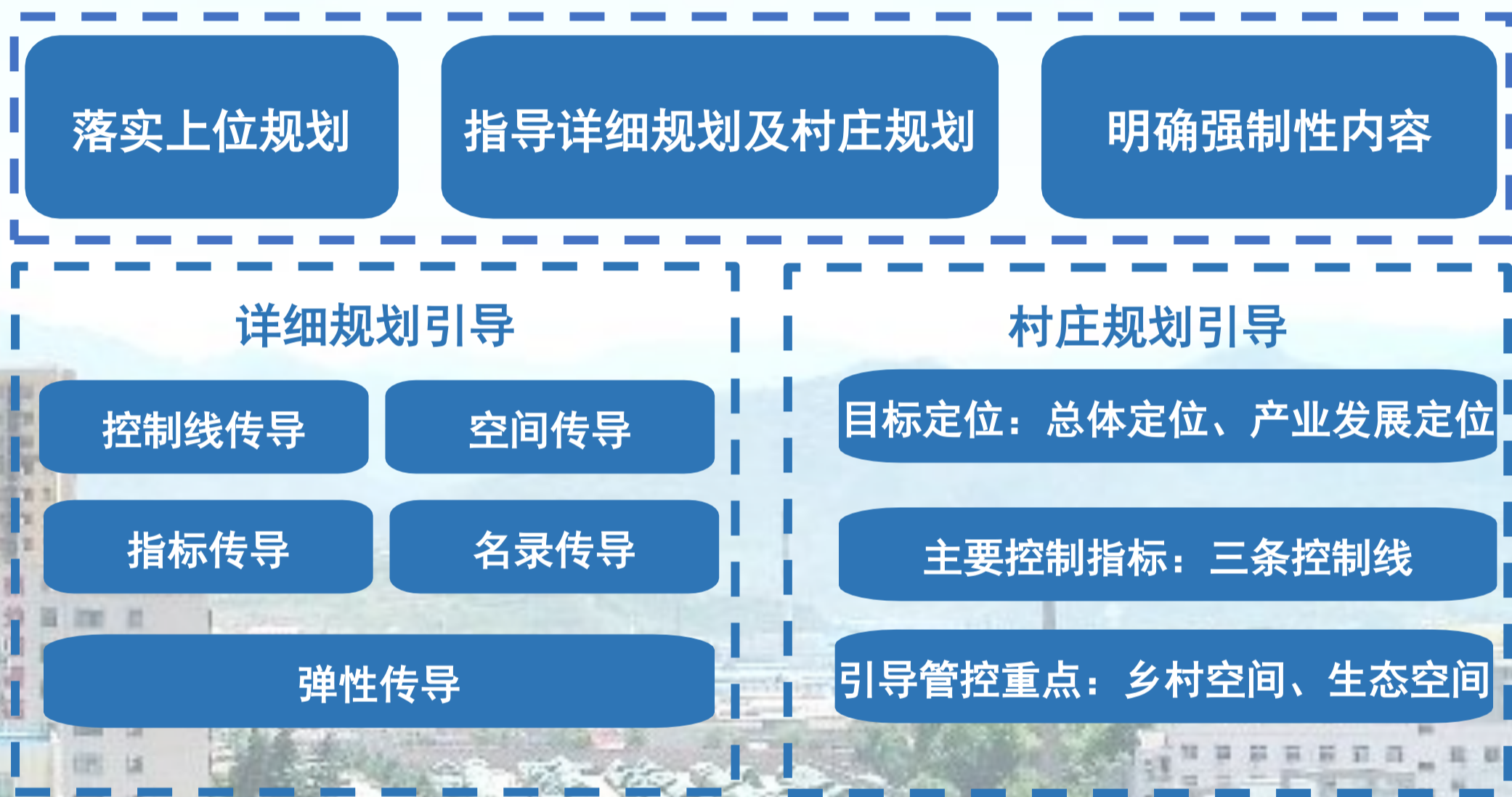
1. 规划传导
2. 近期重点项目
3. 实施保障措施



## 5.1 规划传导

加快建立国土空间规划体系，健全国土空间开发保护制度，完善实施传导机制，创新规划实施政策，构建精细化空间信息平台，把高质量发展贯穿到规划、建设、管理的全过程。

落实上位规划，指导镇区详细规划及村庄规划，保障“划管结合”传导落实。



## 5.2 近期重点项目

规划衔接国民经济和社会发展规划和上位规划的近期实施计划，以产业项目、公共服务项目为引领，促进城乡空间逐步优化，集中建设、集聚发展，推动实现布局融合、功能复合、交通顺畅、配套完善。



## 5.3 实施保障措施

健全镇级国土空间规划委员会制度，建立规、建、管一体化的实施机制；落实规划实施的部门沟通协商机制，协调解决国土保护、开发利用和修复中的相关问题。

完善政策支持，明确实施耕地占补平衡、进出平衡以及永久基本农田布局优化调整、城乡建设用地增减挂钩、生态保护修复等配套措施要求。

完善规划动态监测评估机制，落实规划动态调整机制，对各类管控边界、约束性指标进行监督检查，结合动态监测评估和城市体检结果，依法依规调整。

健全公众参与制度，坚持科学决策，将国土空间规划依法依规向社会公开；加强舆论宣传，形成全社会粮食安全、生态安全为底线，自然资源节约集约利用的意识。

# 诚挚邀请社会各界 建言献策

## 公示时间：

《规划》公开征求意见时间为2025年3月03日—2026年5月01日，为期30天。社会各界可通过发送电子邮件方式提出意见建议。

## 公示意见反馈渠道：

1. 宝鸡市渭滨区八鱼镇人民政府
2. 联系电话：0917-6735376

注：本规划所有数据和内容以最终批复为准，部分图片素材源自网络，如涉及版权问题请联系宝鸡市渭滨区八鱼镇人民政府。