

陈仓区钓渭镇国土空间规划 (2021-2035年)

—公示版—

钓渭镇人民政府



目 录

01 规划总则

规划原则

规划期限

规划范围

02 基础分析

地形地貌

历史文化

社会经济

03 定位目标

总体定位

规划目标

04 布局优化

三区三线

总体格局

规划分区

05 产业发展

产业发展策略

产业发展体系

06 国土综合整治 与生态修复

国土综合整治

生态修复

07 支撑体系

综合交通

镇村体系

基础设施

08 镇区规划

发展定位

发展方向

用地布局

09 “通则式”规划

10 实施与保障

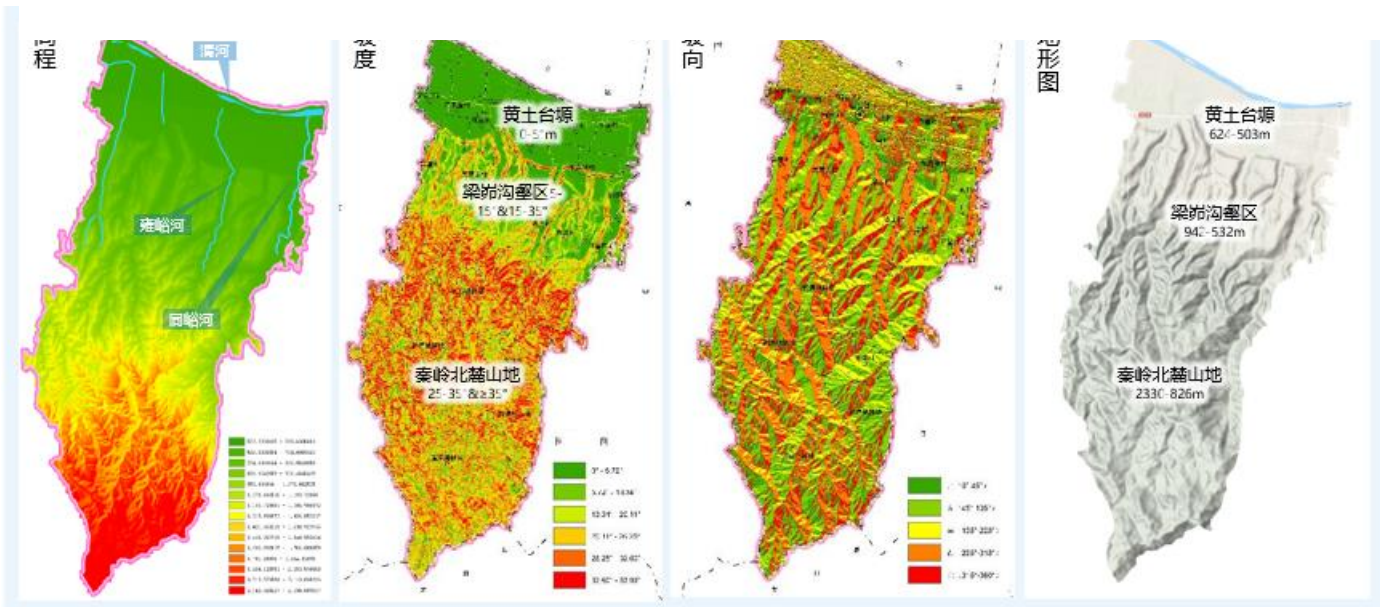
强化组织领导

加强规划传导

完善评估机制

(1) 地形地貌

钓渭镇地处秦岭北麓残塬区，地势南高北低。渭河沿北部边界横穿东西，境内地形山、川、塬皆有，地貌结构复杂。细分为北部黄土台塬、中部梁峁沟壑区、南部秦岭北麓山地。



(2) 历史文化

历史悠久，留下许多文化遗产。包括古遗址、古墓葬、老君山摩崖题刻（清）、高崖戏楼、颌头戏楼等。

自然景观：同峪沟、骆驼石、石榴山、老君山、兔儿坪及同峪河水库、麻窝水库、金台水库。

(3) 社会经济

一产：发展势头强劲，种植业和养殖业已形成规模，农业品牌效益突显。

二产：初具规模，围绕汽配产业，发展上下游产业配套体系，重点打造汽车小镇。以法士特汽车传动集团有限公司为中心，促进伊顿轻型变速器、红星凯瑞等产业链拓展，形成西北地区最大的凌云蓄电池研发和生产基地。

三产：发展较慢，未形成品牌效应，游客吸引能力不足，经济带动作用不强。

宝鸡市高新区重要的汽车及零部件产业基地

高新区种养殖业及农产品加工基地

宜居宜业生态示范镇

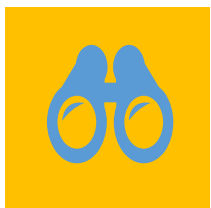
产城融合示范镇





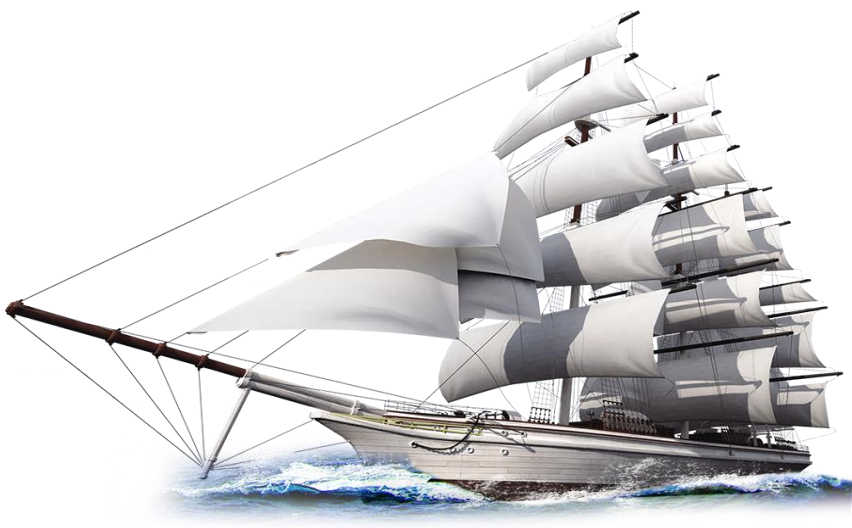
2025年规划目标

国土空间总体格局全面优化，秦岭生态保护与涵养功能稳固提升，种养殖业逐步壮大，以汽车零部件制造为主的汽车产业发展壮大，三产融合程度大幅加强。



2035年规划目标

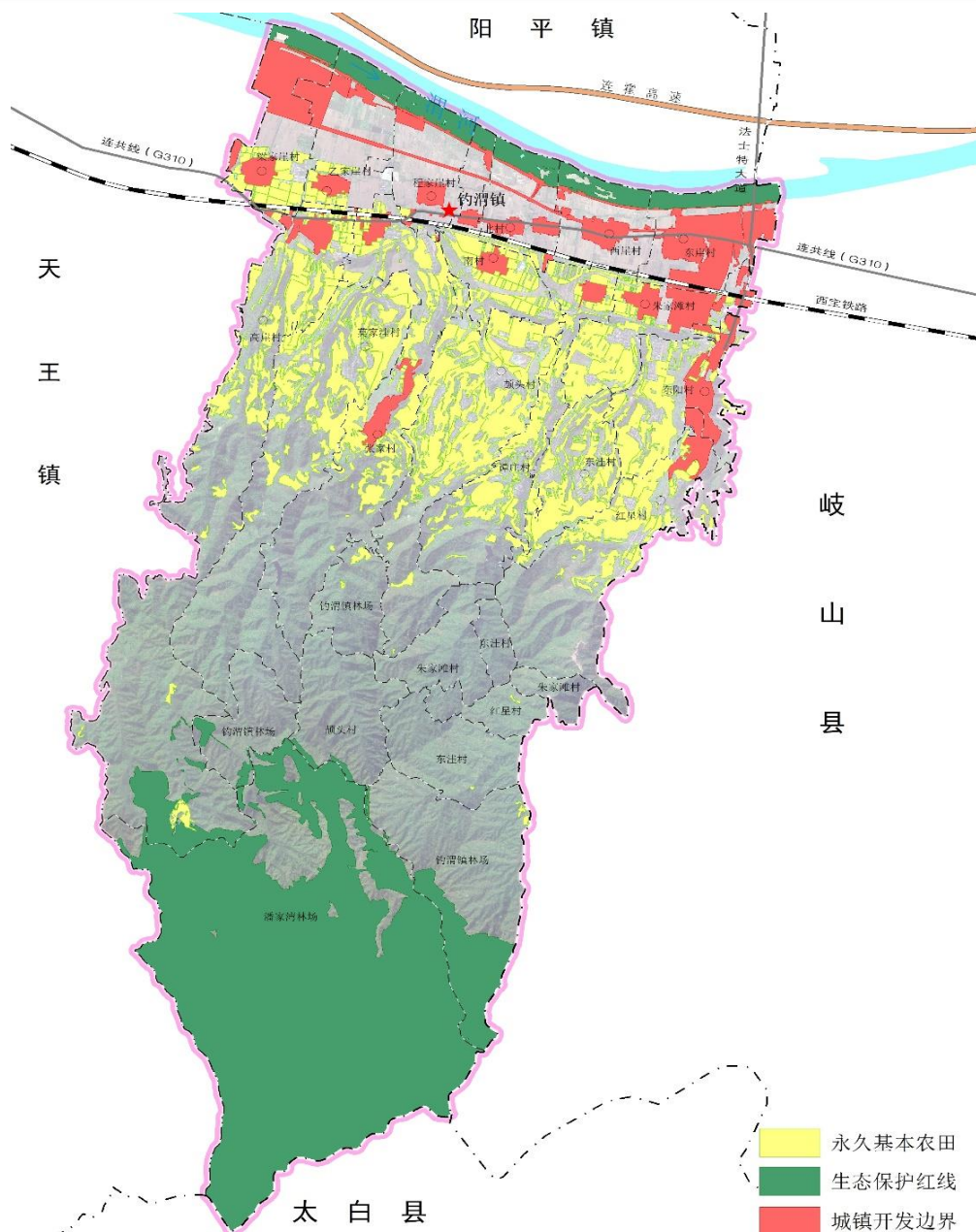
形成生产空间集约高效、生活空间宜居适度、生态空间山清水秀，安全和谐、开放高效、魅力品质的国土空间格局，建成农业强、生态美、产业强的产城融合特色小镇。全镇生产、生活、生态空间结构进一步优化，空间管控及空间治理成效显著，形成安全和谐、富有竞争力和可持续发展的国土空间格局。



永久基本农田：全镇划定永久基本农田面积1679.53公顷

城镇开发边界：全镇划定城镇开发边界面积776.16公顷

生态保护红线：全镇划定生态保护红线面积2769.39公顷



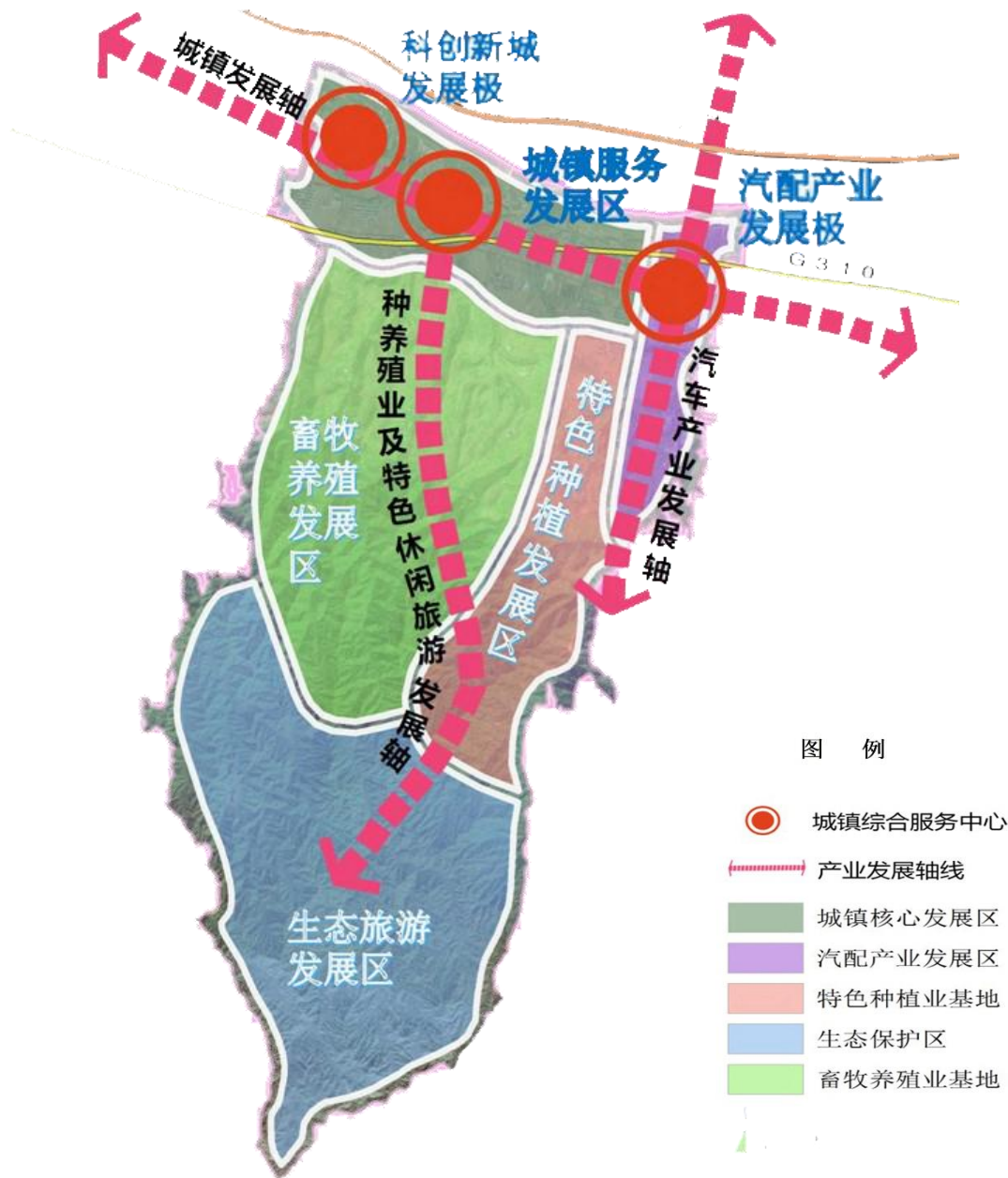
城镇空间布局更加优化，建成“一心、两极、三轴、多片区”城镇发展格局。生态环境更加优美，产业优势更加明显，建成高新区产业融合发展示范镇。

“一心”：即指钓渭镇发展核心—重点以镇政府为中心。

“两核”：即指科技新城发展极和汽车产业发展极。

“三轴”：即指城镇发展轴、种养殖业及特色休闲旅游发展轴、汽车产业发展轴。

多片区：城镇服务发展区、汽配产业发展区、特色种植发展区、畜牧养殖发展区、生态旅游发展区。



融入宝鸡工业长廊建设



一产：探索特色化农业发展新路径

——加快特色产业发展，建立现代农业种植园。

二产：依托现有产业体系，延伸产业链。

——加快以法士特为中心的汽配产业园区建设，拓宽产业结构，积极发展农副产品加工产业。

三产：重塑台塬特色乡村旅游新模式

——立足南塬优美的自然景观风貌，展现钓渭镇乡村旅游新画卷。

产业发展框架：

“3+1+1+N” 产业体系

- **1：农产品加工**，主要产品有花椒调味品、花椒日化品、猕猴桃干、猕猴桃汁等农副产品加工，提升农副产品附加值。
- **N：依托有机种植、生态养殖、南山游园及老君山、石榴山等旅游景点**。打造亲子互动、娱乐餐饮、绿色采摘、户外健身、休闲康养为一体的田园综合体。

- **3：包括奶山羊养殖基地、猕猴桃精品种植基地、花椒特色种植基地**，发展特色种养业，形成规模效益和品牌效益。

- **1：汽车零配件制造为主的汽车配件产业链**，依托现有汽车零部件产业，扩大升级、积极融入高新区汽车及零部件产业集群。

国土综合整治



- ◆ 农用地综合整治工程：通过实施重点实施农田基础设施提升项目、全域土地综合整治项目等工程，增加有效耕地面积、提高耕地质量、改善农业生产条件，打造布局合理、生态环境良好、设施完备齐全的稳定利用耕地。
- ◆ 实施城镇村低效用地整理：对城镇中布局散乱、利用粗放、用途不合理的工业用地、商业用地和居住用地等进行改造。通过重新规划和调整土地用途，使土地资源能够更好地满足城镇和乡村发展的不同需求，提高土地利用的科学性和合理性。
- ◆ 实施农村人居环境整治，主要建设内容包括农村厕所改造、配套管网建设等，实施美丽乡村建设，推进农村畜禽粪污、秸秆等资源化利用。

生态修复



- ◆ 秦岭中部起伏山地山天然林保护工程。对退化的天然林进行保护修复，加强全镇天然林的改造抚育工作。采取自然恢复和人工辅助修复相结合的修复策略。
- ◆ 秦岭廊道建设与生态修复项目。建设秦岭生态廊道，保护生物多样性。重点开展湿地生态系统保护、水环境治理、生物多样性保护、森林质量提升。提高生态系统稳定性与物种多样性，构建物种保护体系，保持和恢复野生动植物物种及种群平衡。
- ◆ 高新区同峪河生态治理项目：对同峪河入渭口段堤防加高培厚工程，包括加高培厚同峪河左右岸堤防、新建护岸，铺筑加高培厚堤顶面防汛抢险道路，清除工程区河道障碍物等。

对外交通：形成“两横一纵”的镇域公路网络体系。

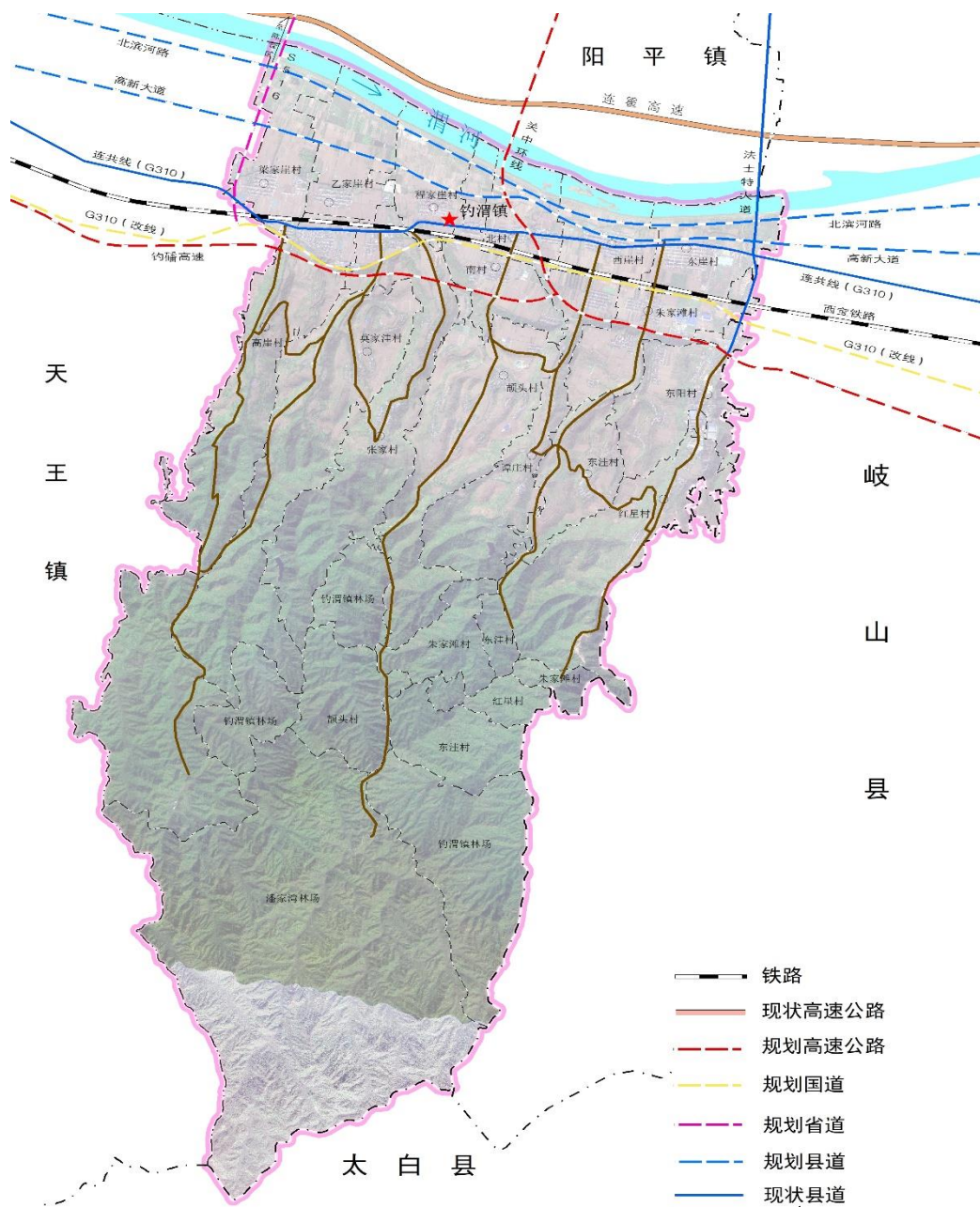
两横：钓碛高速、G310（改线）；

一纵：关中环线

镇域交通：形成“二纵四横”的镇域交通体系，全面提升镇域交通路网通行能力，实现钓渭镇镇域范围内交通贯通，联系便捷。

二纵：S516、法士特大道；

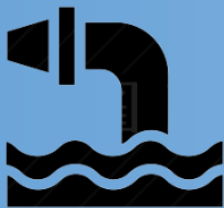
四横：以高新大道、北滨河路、连共线（G310）、G310（改线）。





给水设施

规划近期使用地下水，远期考虑石头河水库地表水作为水源，地下水作为应急备用水源，形成双水源，保障城镇供水的安全性。



污水工程

结合镇区污水处理厂，加强农村排水管网和污水处理设施建设，有条件的村组可就近接入镇区排水体系，对于不具备纳入市政管网条件的村庄区域设置小型污水处理设施，同时建设配套的污水收集管网。



电力设施

保留提升钧渭镇110kV汽车城变电站，新建110kV乙家崖变电站，增强供电能力和可靠性。到2035年全镇供电可靠率达到100%。



燃气设施

规划接入宝鸡市天然气门站。规划至2035年，全镇天然气覆盖率超过90%。



环卫设施

为加快垃圾处理设施建设，按照“户分类、村收集、镇转运、区处理”的原则，各村固定垃圾收集点1-2处。实现镇域垃圾收集、运输、处理一体化，解决乡村垃圾随意堆放问题，改善农村环境状况。

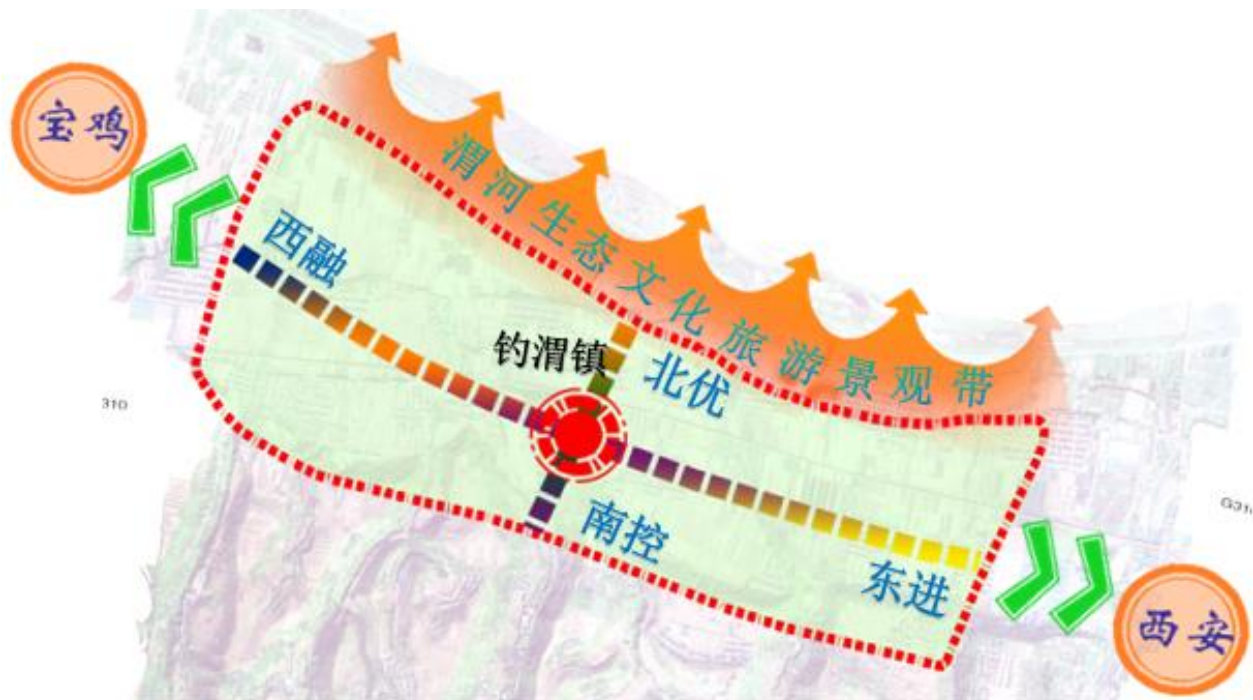
功能定位：规划城镇性质为以汽车零部件制造为主的工贸型城镇。

镇区范围：本次规划镇区城镇规划总面积约776.16公顷。规划建设

用地范围为：南至39老工业区和法士特、北至渭河、西至天王镇、东到法士特大道。

人口规模：到2035年，规划镇区人口规模为人6.49万人。





西融：融入宝鸡都市区

提升钓渭镇城镇服务功能，融入宝鸡工业长廊建设，通过整合片区资源，优化城镇功能，完善设施建设，实现城镇品质的全面提升。

东进：支撑宝鸡东进战略

随着宝鸡中心城区“东进”战略的实施，钓渭镇已成为宝鸡建设关中平原城市群副中心城市、国家先进材料产业集群主阵地。

南控：控制城镇建设

镇区南部为永久基本农田保护区，应控制城镇建设发展，防止城镇无序蔓延。

北优：优化渭河景观带

优化提升钓渭镇镇区功能结构，系统打造渭河生态文化旅游景观带。

钓渭镇下辖16个行政村，其中，高崖村、张家村、北村、颡头村、莫家洼村、朱家滩村、东崖村、西崖村、谭庄村、东洼村、东阳村、红星村等12个村庄单独编制实用性村庄规划，其余梁家崖村、程家崖村、乙家崖村和南村等4个村纳入“通则式”规划管理。

第五节 道路交通规划.....	58
第六节 公共管理与公共服务设施.....	59
第七节 绿地与开敞空间.....	61
第八节 市政基础设施.....	62
第九节 综合防灾与公共安全.....	66
第十节 “四线”划定与管控.....	68
第十一节 开发强度分区.....	70
第十二节 风貌引导.....	71
第十一章 “通则式”规划技术管理规定.....	73
一、第二村.....	73
二、东王村.....	78
三、高里村.....	82
四、太子沟村.....	87
五、王家村.....	92
六、文广村.....	97
七、五联村.....	102
八、西刘村.....	107
九、匡子村.....	112
十、曾子头村.....	117
十一、张谢村.....	122
十二、中堡村.....	127
第十二章 规划实施与保障.....	132
第一节 近期安排.....	134

规划目录

“通则式”规划技术管理规定

内容提纲

“通则式”规划技术管理规定编制参考提纲

- 一、规划基础
 1. 现状特征和主要问题
 2. 村庄定位和目标
- 二、重要控制线落实
 1. 耕地和永久基本农田保护红线和管控要求
 2. 生态保护红线和管控要求
 3. 村庄建设边界线和管控要求
 4. 历史文化保护线和管控要求
 5. 灾害风险防控线和管控要求
- 三、规划管控指引
 1. 农民建房
 2. 农村公益设施布局
 3. 农村产业用地布局
 4. 国土综合整治和生态修复
 5. 和美乡村特色风貌

强化组织领导

加强党的领导

把党的领导贯彻到国土空间规划编制全过程各领域各环节。

落实党委和政府国土空间规划管理主体责任

强化规划严肃性，规划一经审批，任何部门和个人不得随意修改、违规变更。

加强规划传导

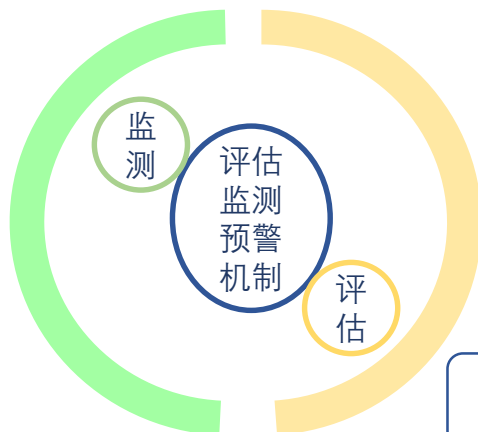
对详细规划编制指引和传导

按照全域覆盖、边界闭合、上下贯穿、编管协同的原则，划定全域详细规划编制单元，确定单元类型、主导功能及指引内容，指导单元层面和实施层面详细规划编制。

完善评估监测预警机制

明确规划指标
绩效考核机制

健全完善公众
监督长效机制



实行实时监测

实行动态维护

建立动态评估机制

为进一步集思广益、凝聚共识，优化完善规划成果，现就《陈仓区钓渭镇国土空间规划（2021-2035年）》草案进行公示，征询社会公众意见，请广大人民群众和社会各界积极建言献策。

公示时间：自公示发布之日起三十日止

公示方式：高新区管委会官网，钓渭镇人民政府微信公众号

公众意见收集途径

电子邮箱：ccqdwz740@163.com

联系电话：0917-6786515

邮寄地址：钓渭镇人民政府（收），邮编：721304（信封封面请注明“钓渭镇国土空间规划意见建议”字样）

感谢您的积极参与！