An aerial photograph of a cityscape, likely Ma Ying Town in Weinan, Shaanxi. The image shows a dense residential area with numerous high-rise apartment buildings in various colors (orange, white, blue). In the foreground, there is a large highway interchange with multiple lanes and overpasses. The surrounding landscape is a mix of green trees and brownish soil, suggesting some areas are under development or recently cleared. The sky is clear and blue.

**宝鸡市渭滨区**  
**马营镇国土空间规划**  
**(2021-2035年)**  
**(公示草案)**

宝鸡市渭滨区马营镇人民政府  
二零二六年三月

# 序言

深入贯彻落实习近平新时代中国特色社会主义思想，奋力谱写渭滨区马营镇高质量发展新篇章，依据《中共中央国务院关于建立国土空间规划体系并监督实施的若干意见》、《中共陕西省委 陕西省人民政府关于加快建立并监督实施陕西省国土空间规划体系的实施意见》、《宝鸡市国土空间总体规划(2021-2035年)》及《宝鸡市渭滨区国土空间总体规划(2021-2035年)》等相关要求，结合马营镇实际，编制《渭滨区马营镇国土空间规划(2021-2035年)》(以下简称《规划》)。

《规划》是对宝鸡市、渭滨区国土空间总体规划的细化落实，是马营镇国土空间开发、保护、利用、修复和各类建设的行动指南，是编制国土空间详细规划以及实施国土空间用途管制的基本依据。

为了让社会公众全面了解《规划》内容，进一步凝聚各界智慧、提升规划编制的科学性与合理性，现决定将《规划》全文公开，面向社会各界征求意见。马营镇2035年发展蓝图的绘就，离不开每一份力量的参与，诚邀您积极建言献策，提出宝贵意见与建议，与我们携手共筑马营镇的美好未来。

# 目录

## 01 规划总则

1. 规划范围
2. 规划期限
3. 规划原则

## 03 镇域规划

1. 强化空间底线管控
2. 优化国土空间空间格局
3. 合理构建镇村体系
4. 优化镇域产业空间布局
5. 活化利用历史文化
6. 提升开发利用效率
7. 提升基础设施网络
8. 构建安全韧性防灾体系

## 02 目标定位

1. 发展定位
2. 发展目标

## 04 镇区规划

1. 镇区空间结构
2. 镇区用地布局
3. 镇区道路系统

## 05 传导实施

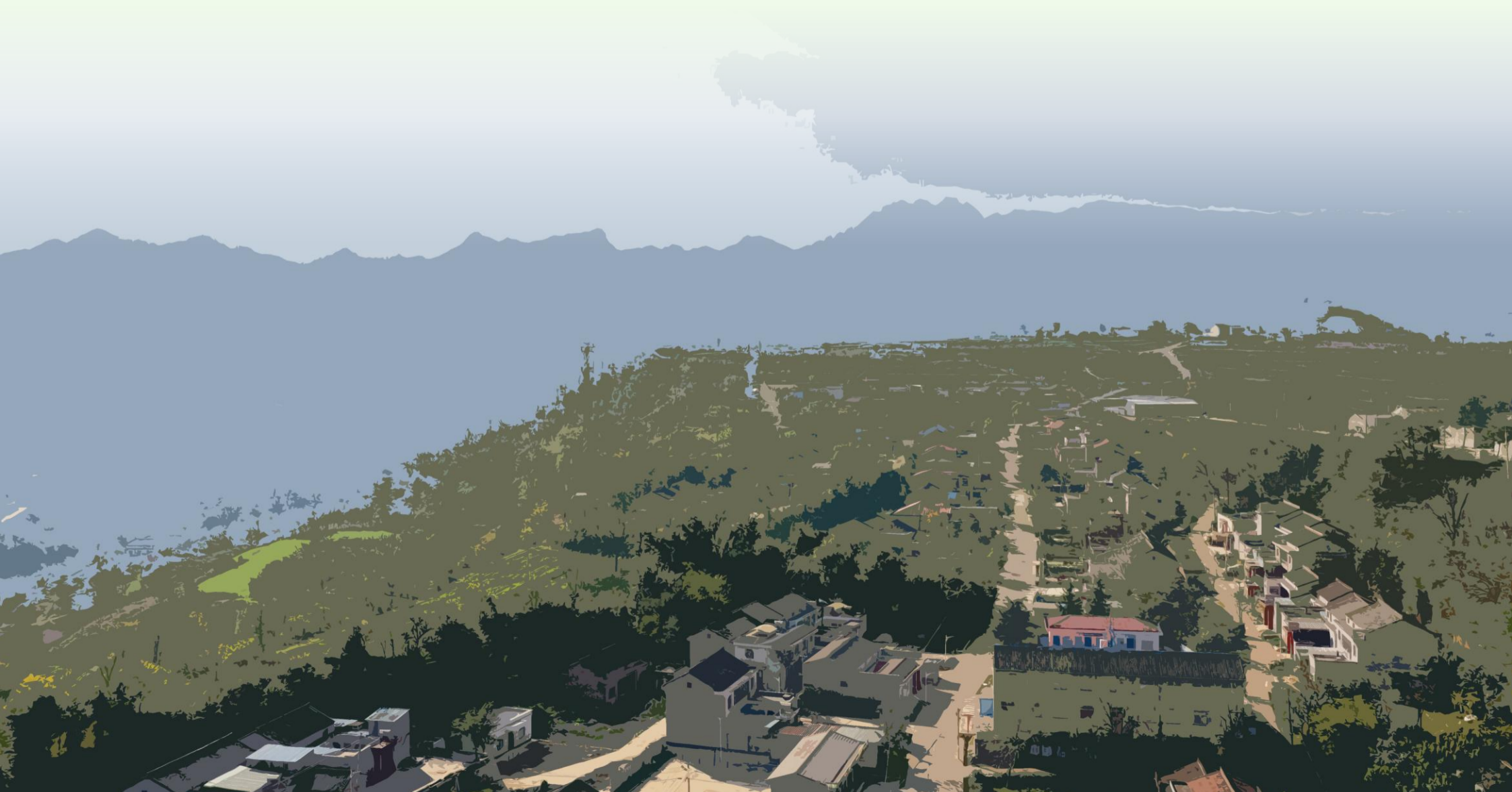
1. 规划传导
2. 近期项目
3. 实施保障



# 01

## 规划总则

1. 规划范围
2. 规划期限
3. 规划原则



## 1.1 规划范围

规划范围包括马营镇行政辖区内全部国土空间，包括镇域和镇区两个空间层次。

镇域层面：规划**总面积174.51平方千米**。

镇区层面：规划**总面积20.94平方千米**。

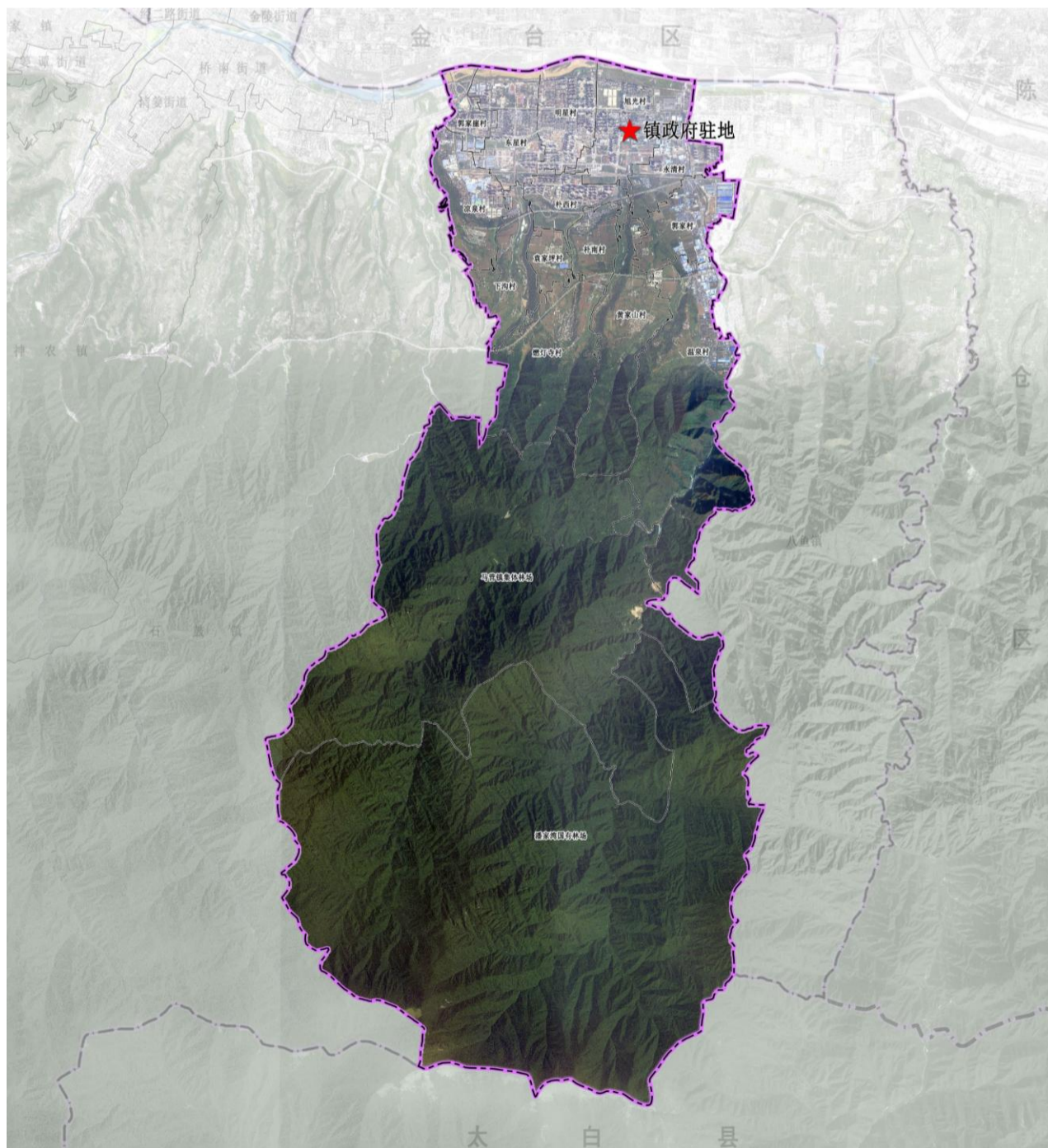
## 1.2 规划期限

规划期限为**2021-2035年**，规划基期年为2020年。

**近期目标：2025年**

**规划目标：2035年**

**远景展望：2050年**



## 1.3 规划原则

1

坚持严守底线，绿色发展的原则

2

坚持传承文化、彰显特色的原则

3

坚持城乡融合，节约集约的原则

4

坚持以人为本，突出特色的原则

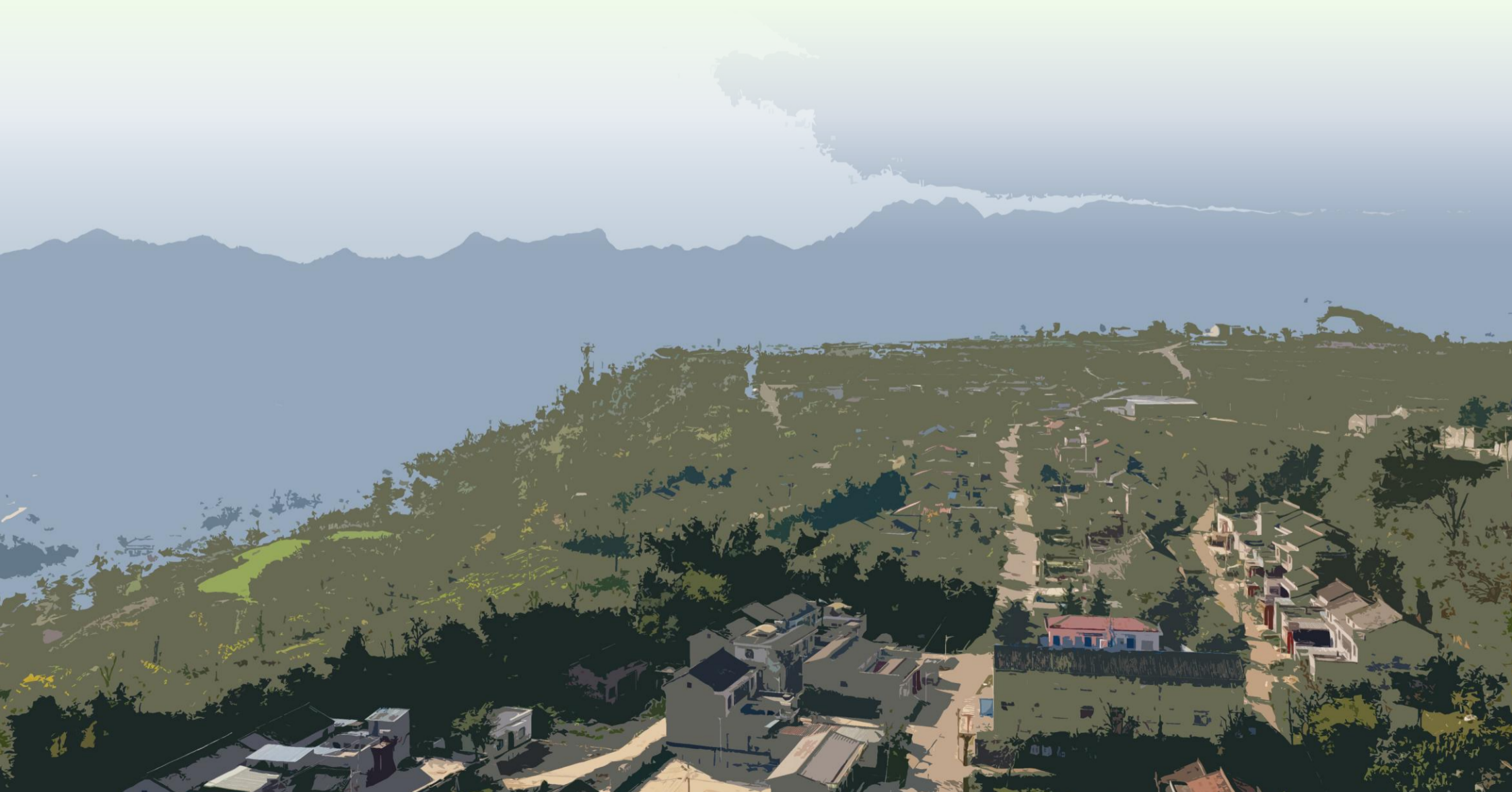
5

坚持侧重实施，强化管控的原则

# 02

## 目标定位

1. 发展定位
2. 发展目标



## 2.1 发展定位

结合上位规划指引，依托区位优势、资源禀赋，围绕农、工、旅等产业基础，以生态、低碳为引领，以乡村振兴、三产融合为抓手，塑造马营镇成为文化品牌突出、蓝绿空间丰富的高质量发展强镇。立足宝鸡市，将马营镇打造为：

**宝鸡市钛工业强镇**  
**宝鸡市高铁新城**  
**渭滨区城乡融合示范镇**

## 2.2 发展目标

2025年

- 永久基本农田保护红线和生态保护红线得到严格落实，耕地保有量、永久基本农田及生态保护红线面积均不低于既定标准；
- 基础设施条件全面改善，镇区综合服务功能不断完善，现代化产业体系基本形成，人居环境显著提升，全面建成“五优”城区；
- 乡村振兴取得重要进展，农业现代化、特色化发展引擎初具规模。

2035年

- 耕地保护目标、永久基本农田保护红线及生态保护红线面积不降低；
- 全面形成现代乡村振兴体系，农业供给体系得到根本性改善，城乡基础设施互联互通，基本公共服务实现城乡全覆盖；
- 宝鸡市高铁南站品牌形成，高质量现代化乡镇基本形成，功能完善、人居环境优质、旅游品牌突出，城乡融合发展强镇基本建成。

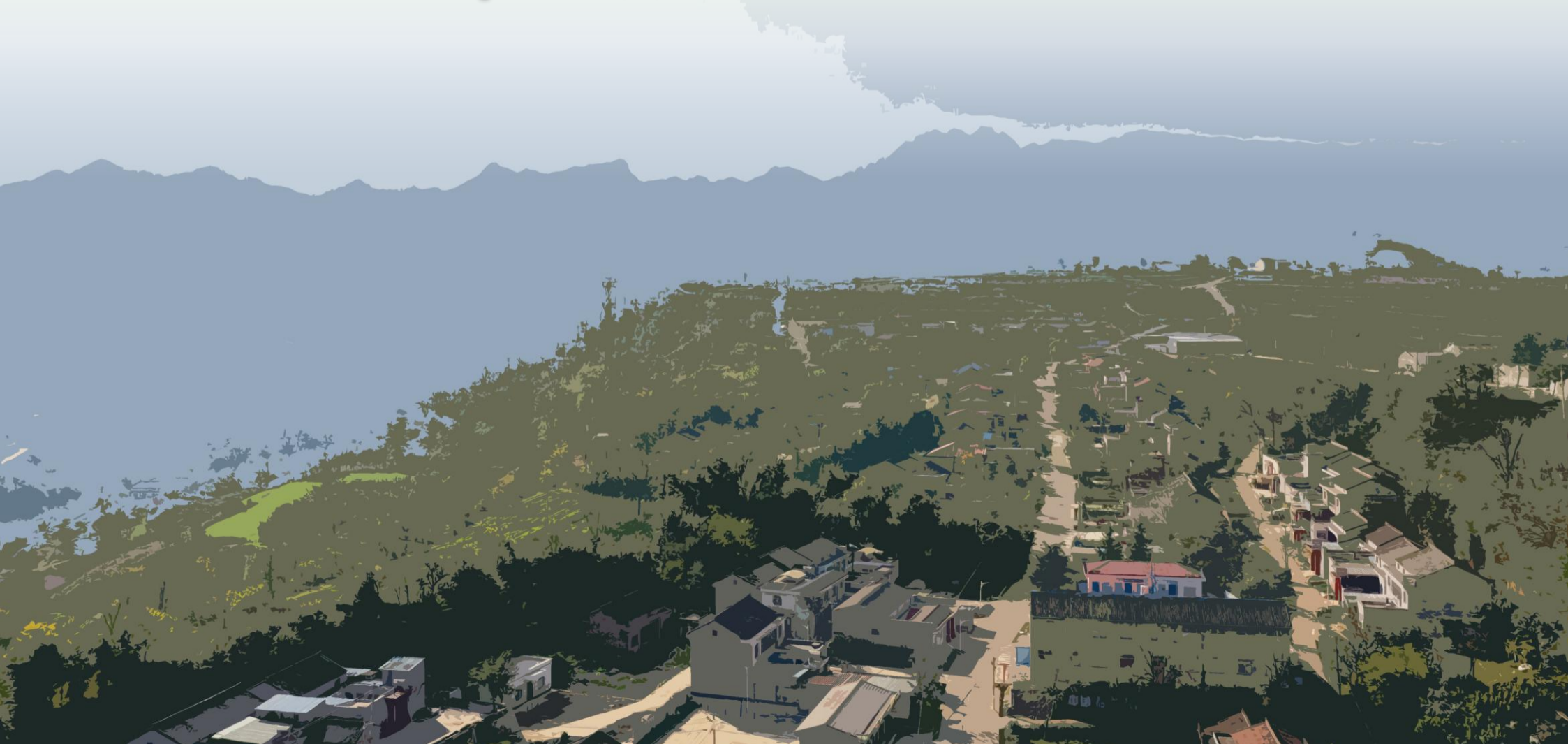
2050年

- 山水林田湖草有机融合的国土空间“生命共同体”格局全面形成，生态环境进入自然良性循环；
- 传统文化与现代文化交相呼应、繁荣发展；
- 乡村全面振兴，农业强、农村美、农民富全面实现；
- 全面建成现代化、更高水平的生态宜居示范区；
- 建设成为城乡融合高质量绿色发展的典范。

# 03

## 镇域规划

1. 强化空间底线管控
2. 优化国土空间空间格局
3. 合理构建镇村体系
4. 优化镇域产业空间布局
5. 活化利用历史文化
6. 提升开发利用效率
7. 提升基础设施网络
8. 构建安全韧性防灾体系



## 3.1 强化空间底线管控

### ● 严格落实三区三线

马营镇**永久基本农田**总面积为**5.76平方千米**，主要分布于镇域中部地区。

马营镇**城镇开发边界**总面积为**21.25平方千米**，至2035年马营镇城镇开发边界**扩展倍数为1.10倍**。

马营镇**生态保护红线**总面积为**81.90平方千米**，主要分布于镇域南部地区。

### ● 其他重要控制线

历史文化保护线：2处省级文物保护单位（石嘴头一号遗址、旭光村二号遗址），**总计划定历史文化保护线62.32公顷**。

河湖管理范围线：马营镇河湖管理范围线为东沙河、西沙河、清水河，依据各河流划界工作报告划定河湖管理范围线、保护范围线及防洪标准。



## 3.2 优化国土空间格局

### ● 空间格局

基于马营镇自然地理格局，综合人口分布、经济布局、土地资源利用开发、生态环境保护等因素，构建“一屏四带、一主一次、两廊两区”的国土空间开发保护格局。

一屏  
四带

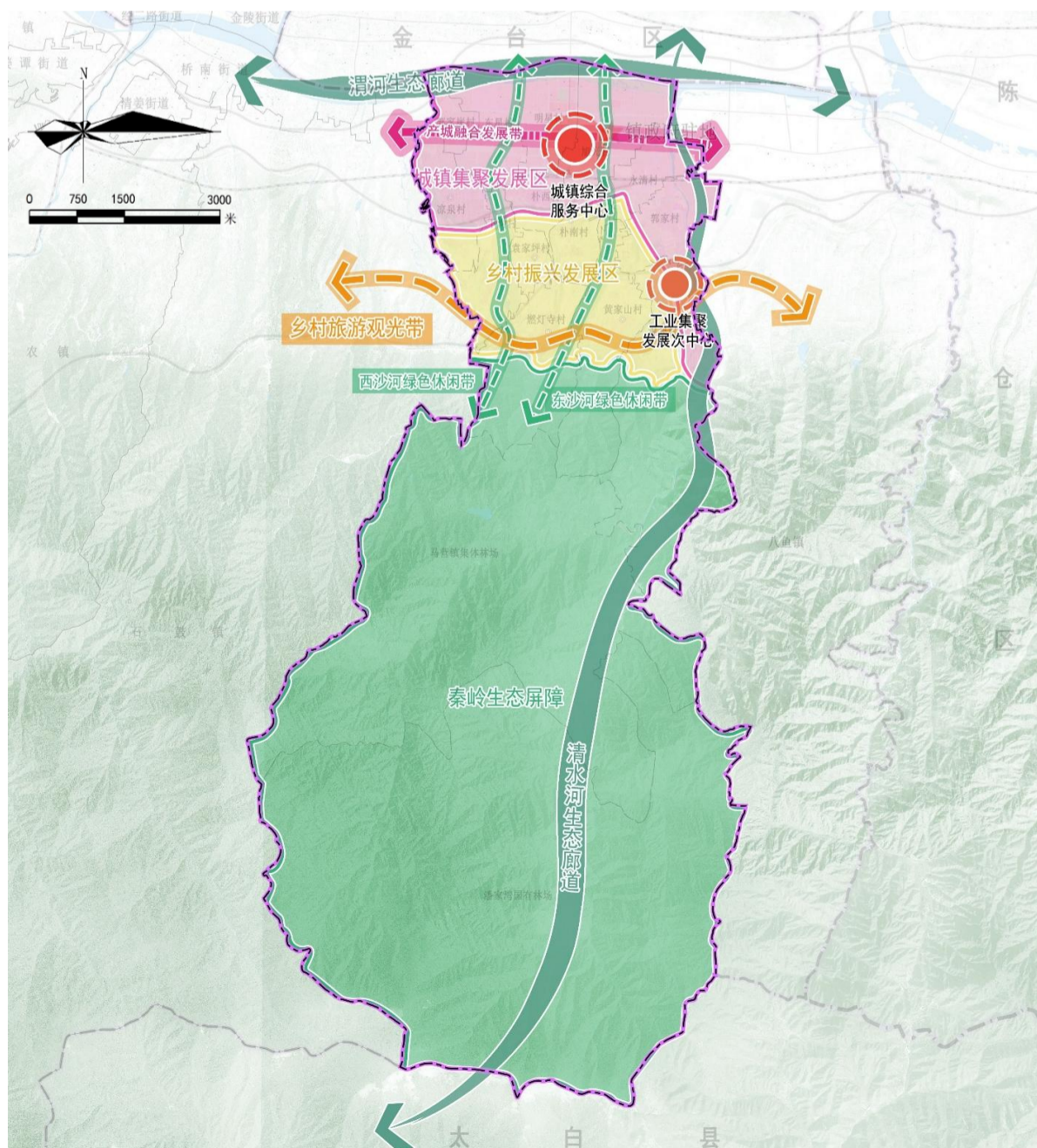
秦岭生态屏障、产城融合发展带、乡村旅游观光带、西沙河绿色休闲带、东沙河绿色休闲带

一主  
一次

城镇综合服务中心、工业集聚发展次中心

两廊  
两区

渭河生态廊道、清水河生态廊道  
城镇集聚发展区、乡村振兴发展区



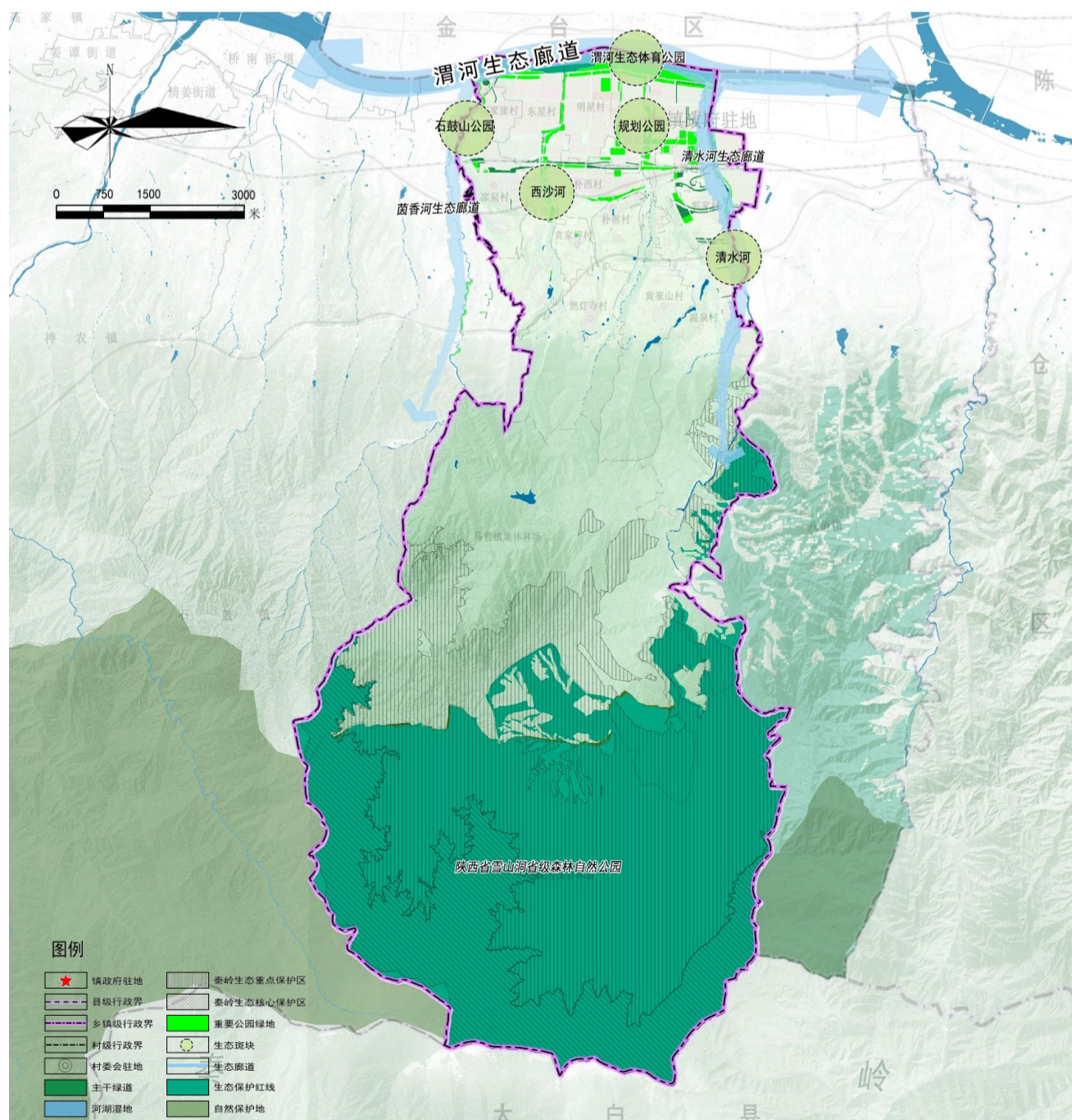
## 3.2 优化国土空间格局

### ● 落实自然保护地体系

落实上位规划划定的**自然保护地面积6630.47公顷，即陕西省雪山洞省级森林自然公园。**

马营镇自然保护地在秦岭生态保护规划分区中包含**核心保护区2753.67公顷、重点保护区6821.27公顷、一般保护区3929.92公顷**，落实国家自然保护地分级管控要求。

落实上位规划确定的秦岭生态水涵养屏障要求。保护秦岭生态安全屏，加强河流生态廊道和水库等生态斑块的生态修复。在重点地区开展自然植被和林相改造，加强自然公园保护管理、宣传教育设施建设，构建生物多样性监测体系。



## 3.3 合理构建镇村体系

### ● 镇村体系

规划形成**镇区—中心村—一般村**三级镇村等级结构体系，形成以镇区为引领，以中心村为典范，一般村为支点的镇村体系格局。

#### 镇区

镇域北部  
中心城区内

城市综合服务中心，高铁新城建设核心区域先行区，以钛产业、科创和商贸为主的工贸型城镇。

#### 中心村

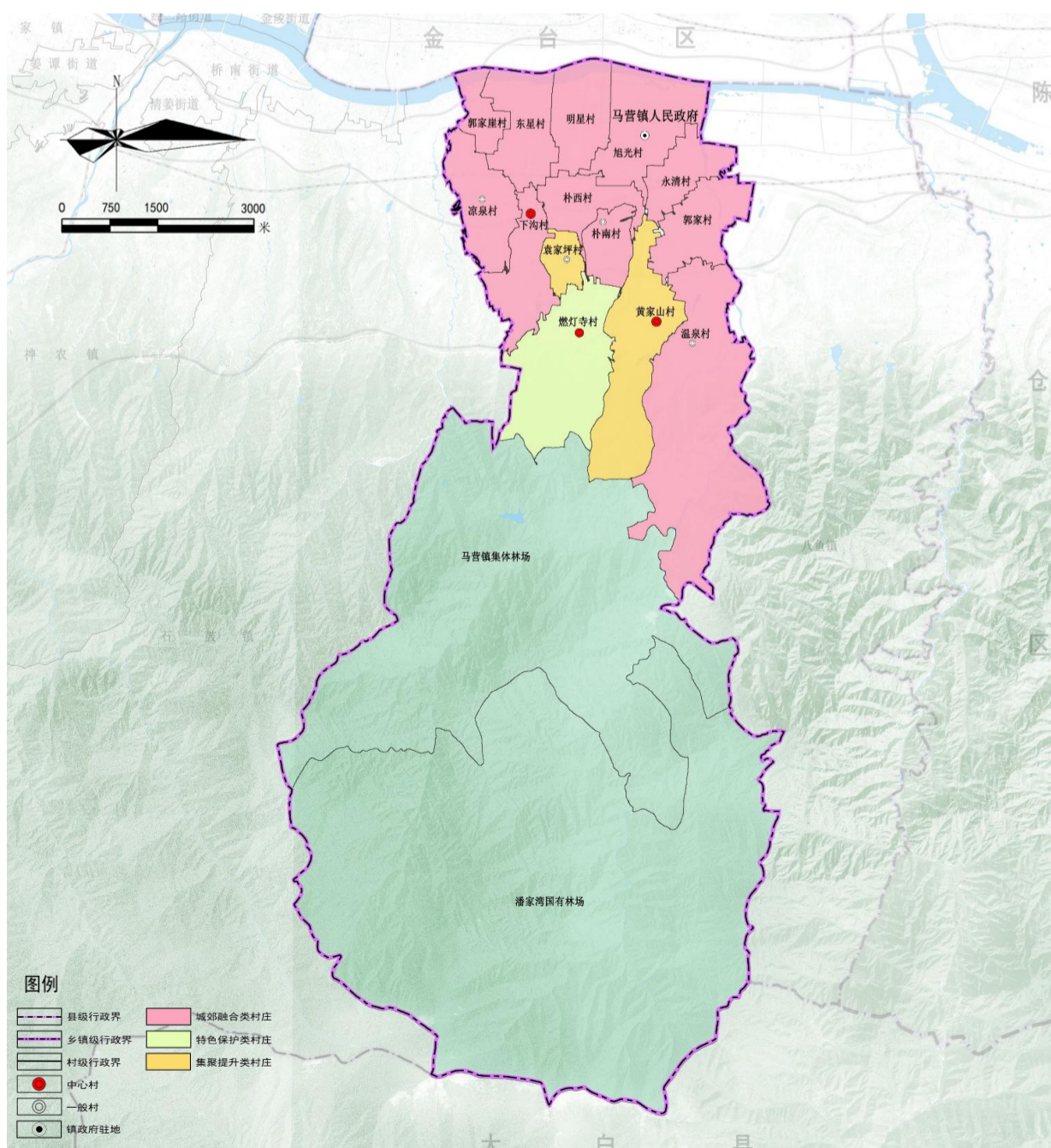
黄家山村  
燃灯寺村  
下沟村

**黄家山村**：为以樱桃种植、温泉度假为主的生态宜居中心村；  
**燃灯寺村**：为以农业观光、文化体验为主，农旅融合发展的生态宜居中心村；  
**下沟村**：为以樱桃种植、旅游休闲为主的生态宜居中心村。

#### 一般村

温泉村  
凉泉村  
朴南村  
袁家坪村

**温泉村**：为以钛加工、现代农业和特色养殖为主的生态宜居一般村；  
**凉泉村**：为以现代农业、果蔬物流为主的生态宜居一般村；  
**朴南村**：为以特色农业种植、文创体验为主的生态宜居一般村；  
**袁家坪村**：为以特色农业种植、物流仓储为主的生态宜居一般村。



## 3.4 优化镇域产业空间布局

### ● 构建“1+2+2”的产业体系

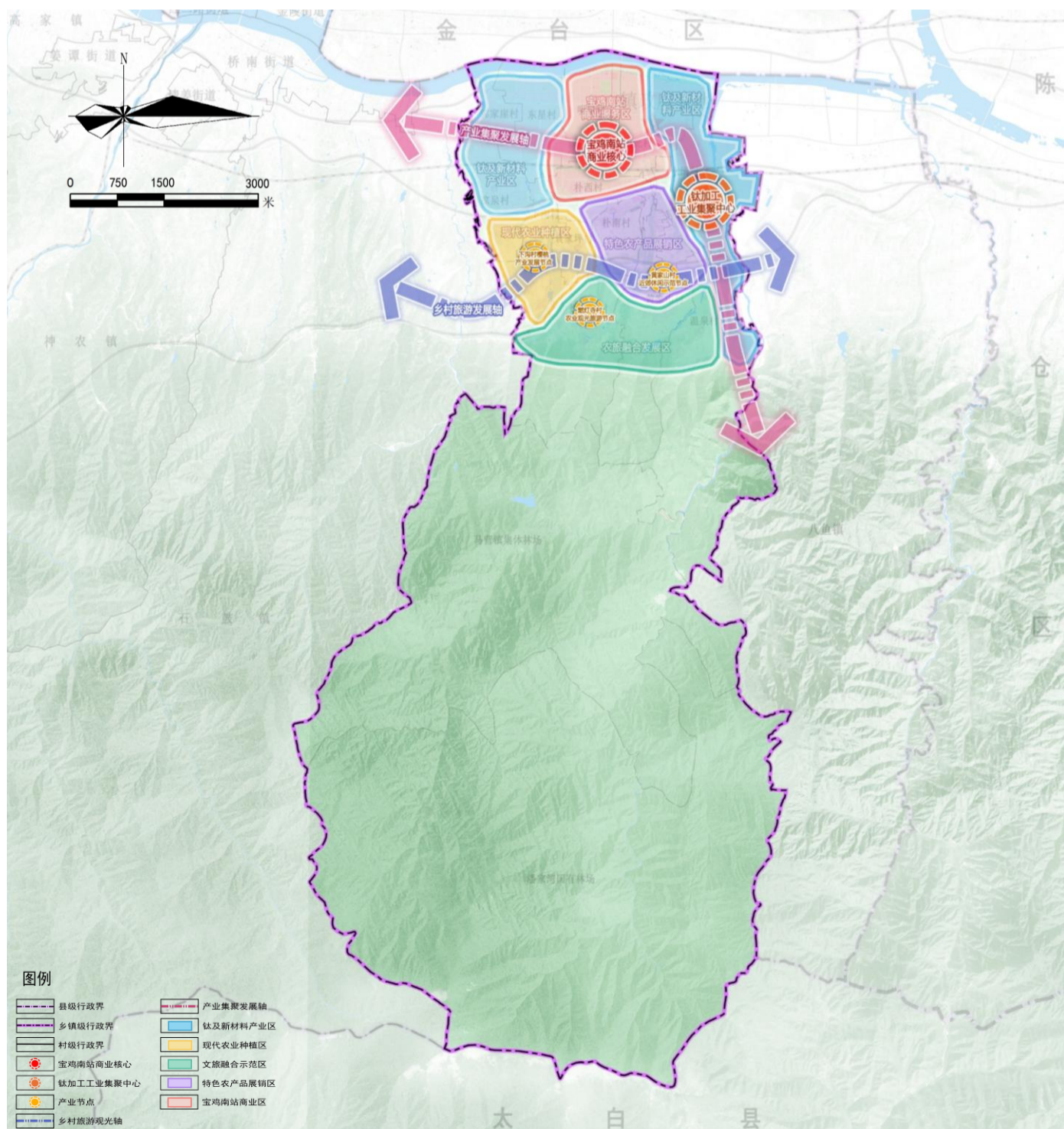
“1”大优势产业，钛及新材料产业。

“2”大潜力产业，文旅融合产业、楼宇经济。

“2”大基础产业，现代农业，商业服务业。

### ● 产业空间格局

基于镇域资源分布、主要交通干道以及产业发展需要，立足马营镇产业体系和目标定位，促进钛加工产业创新升级、完善高铁新城商业服务、提升特色农业产业，重点培育城郊休闲度假产业，构建“五区两轴两心三节点”的产业空间格局。



## 3.5 活化利用历史文化

### ● 落实历史文化遗产保护

遵循保护遗产本体及环境的真实性、完整性和保护利用的可持续性原则，深入挖掘历史文化资源，开展历史文化价值评价，结合上位规划相关要求，准确把握历史文化特征和城镇自然环境特色，坚持“保护为主、抢救第一、合理利用、加强管理”的方针，尊重自然、尊重历史、注重历史文脉和地域文化特色的保护。

**马营镇全域省级文物保护单位共2处，包括石嘴头一号遗址（部分）、旭光村二号遗址。**

### ● 加强文化资源活化利用

合理活化利用历史文化资源。充分发挥文化特色，利用自然资源和文化资源优势，积极参与历史文化资源活化利用相关工程，提升文化旅游服务设施配套，形成以乡村文化为主题的探寻和体验线路。

规划鼓励在保持文物原真性的前提下，积极改造周边环境，通过绿化整治、环境优化等措施，提升视觉效果。置入文化展览、旅游参观等功能，加强展示利用，展现文化氛围。

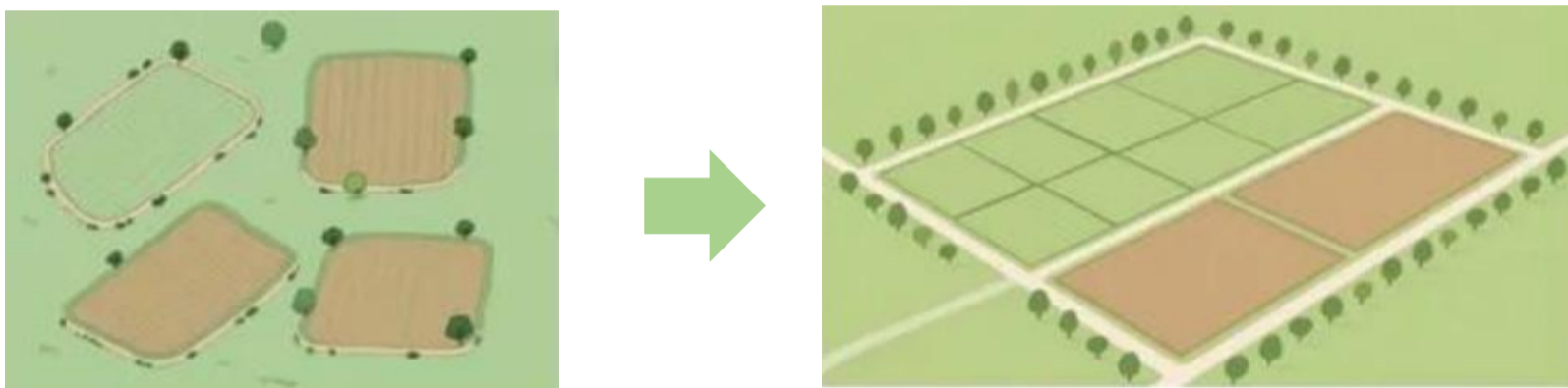


## 3.6 提升开发利用效率

### ● 国土综合整治

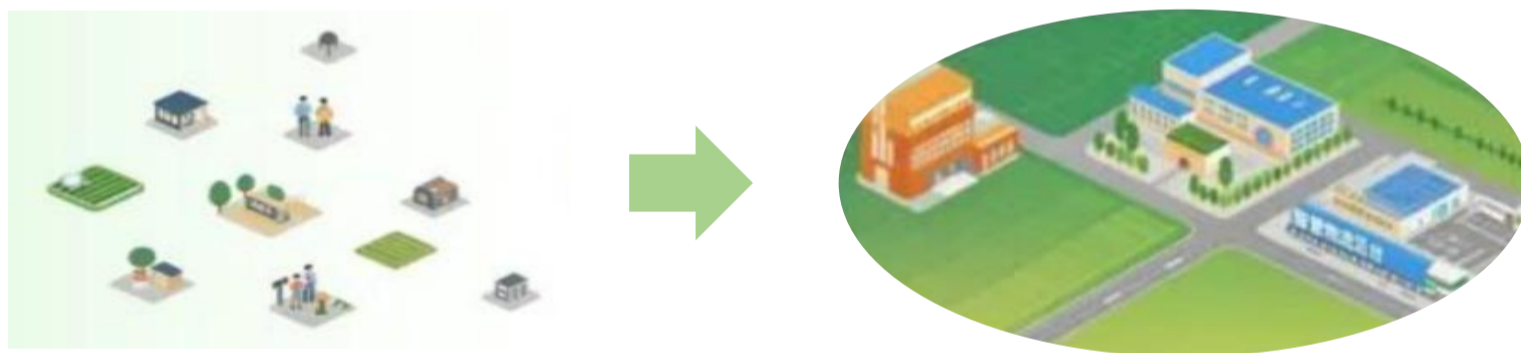
以行政村为单元统筹开展农用地、建设用地整治和农村生态建设等农村全域土地综合整治，推进农村土地集约高效利用，优化人居环境，改善乡村生产生活条件，助推实施乡村振兴战略。

#### 农用地整理



马营镇重点整治耕地、低效林草地和园地，减少耕地碎片化，提高耕地质量，优化耕地布局，有序开展坡改梯建设和农业基础设施建设工程。

#### 建设用地整理



规划期内积极开展农村建设用地结构布局优化、低效废弃工矿用地盘活、城镇低效用地再开发等工作，优化镇域建设用地空间布局。

#### 生态系统修复



规划期内将有序推进水土流失治理、农业面源污染防治等工作，同时明确水生态水环境修复重点区域，落实森林修复重点区域。

## 3.7 提升基础设施网络

### ● 交通系统

积极融入宝鸡市中心城区交通网络，合理配置相应的公交站场、停车场等交通设施，强化镇区与其他城镇联系。

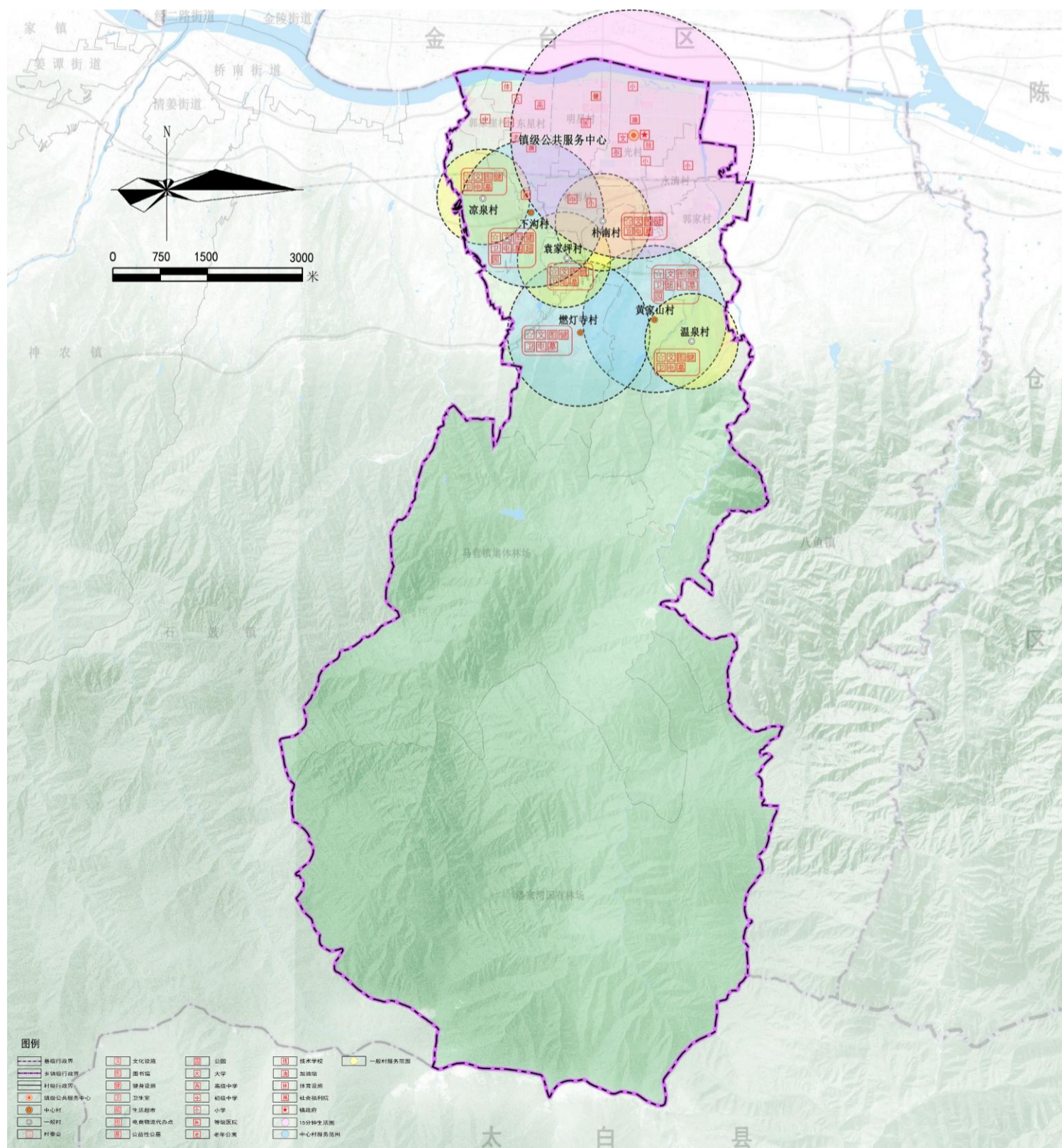
- 交通廊道：规划预留宝鸡南环线货运铁路；落实G310中心城区过境段改造外迁规划；落实G310改线过程中涉及的村庄与城区、村庄与村庄之间道路连接线问题
- 旅游道路：提升东西向休闲道路等级，美化游览道路，提升道路景观舒适性，打造南山旅游观光道路。
- 村际公交：按居民需求及规划项目在现状基础上合理布置口
- 公共停车空间：按居民需求合理布置，村内增设停车空间。
- 村村通道路：加强朴南袁家坪、燃灯寺村、黄家山村之间道路。



## 3.7 提升基础设施网络

### ● 公服设施

完善公共服务设施体系与社区生活圈建设。镇区建设15分钟生活圈，中心村和一般村完善公共服务配套。**城郊村加强与镇区公共服务设施共建共享。**共建共享中心城区初中、小学、幼儿园、文化活动中心、老年活动室、乡镇体育中心、室外综合健身场地、防疫站、卫生监督站、医院、菜市场等设施。**台塬村庄加强乡村社区生活圈建设。**加快完善文化设施、体育设施、医疗卫生设施、社会福利设施建设，推进公厕、垃圾收集点等设施配套。



## 3.7 提升基础设施网络

坚持安全、韧性、绿色、智慧等发展理念，建成体系完善、高效安全、城乡统筹、灵活可靠、包容共享的绿色市政保障体系，提升资源能源利用效率及设施保障服务水平。



### 给水工程

规划自来水普及率100%，规划结合道路新建与改扩建供水管网系统。



### 排水工程

完善城镇排水防涝体系与污水处理体系，加强水污染治理。



### 供电工程

完善供电网络，提高电力保障能力；逐步取消架空线，优化城镇风貌。



### 通信工程

构建通信系统，高起点、高标准部署5G网络加快智慧城市建设。



### 燃气工程

完善燃气网络，提高天然气覆盖水平，推进清洁能源利用。



### 供热工程

镇区采取集中供暖方式，实施清洁能源替代工程。



### 环卫工程

规划建设垃圾处理设施，增加公厕设施数量，提升环卫基础设施服务水平，健全垃圾分类收运体系。



## 3.8 构建安全韧性防灾体系

坚持以防为主、防抗避救相结合，建成与经济社会发展相适应的综合性、全方位、系统化、现代化的综合防灾减灾体系。

### 消防工程

镇区保留现状宝鸡市消防救援支队，新建一级普通消防站1座。

### 防洪排涝工程

开展镇区海绵城市建设，完善镇区雨水排水系统，提升防洪排涝能力，完善防洪减灾体系

### 抗震工程

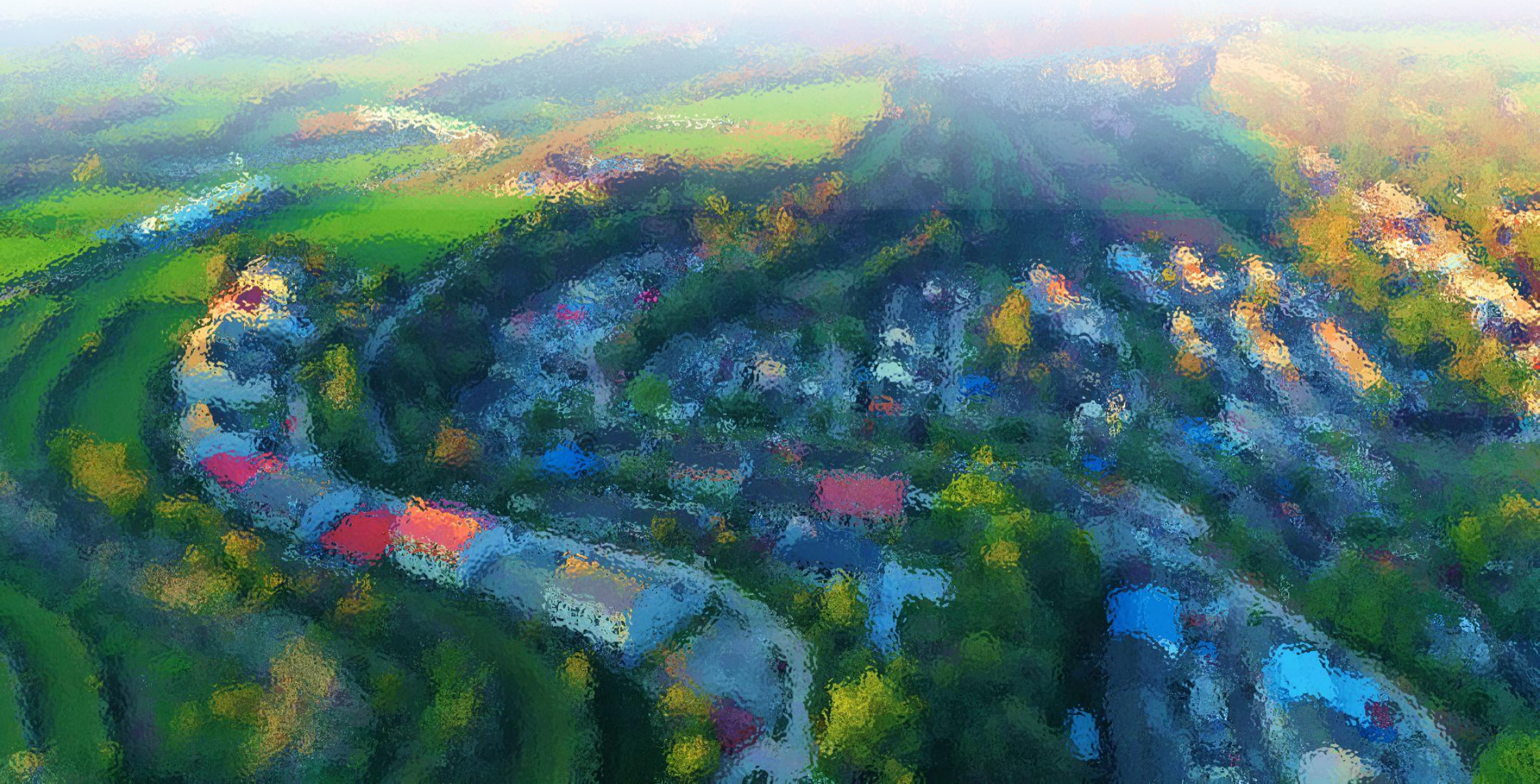
按照抗震烈度Ⅳ设防，对重要的生命线工程、重要设施、易发生塌陷等次生灾害的设施应按照高于地震设防烈度一级的标准进行设防。

### 人防工程

依据“长期准备、重点建设、平战结合”的原则，推进人防建设与城镇建设融合发展，完善防护工程体系。

### 公共卫生与防疫

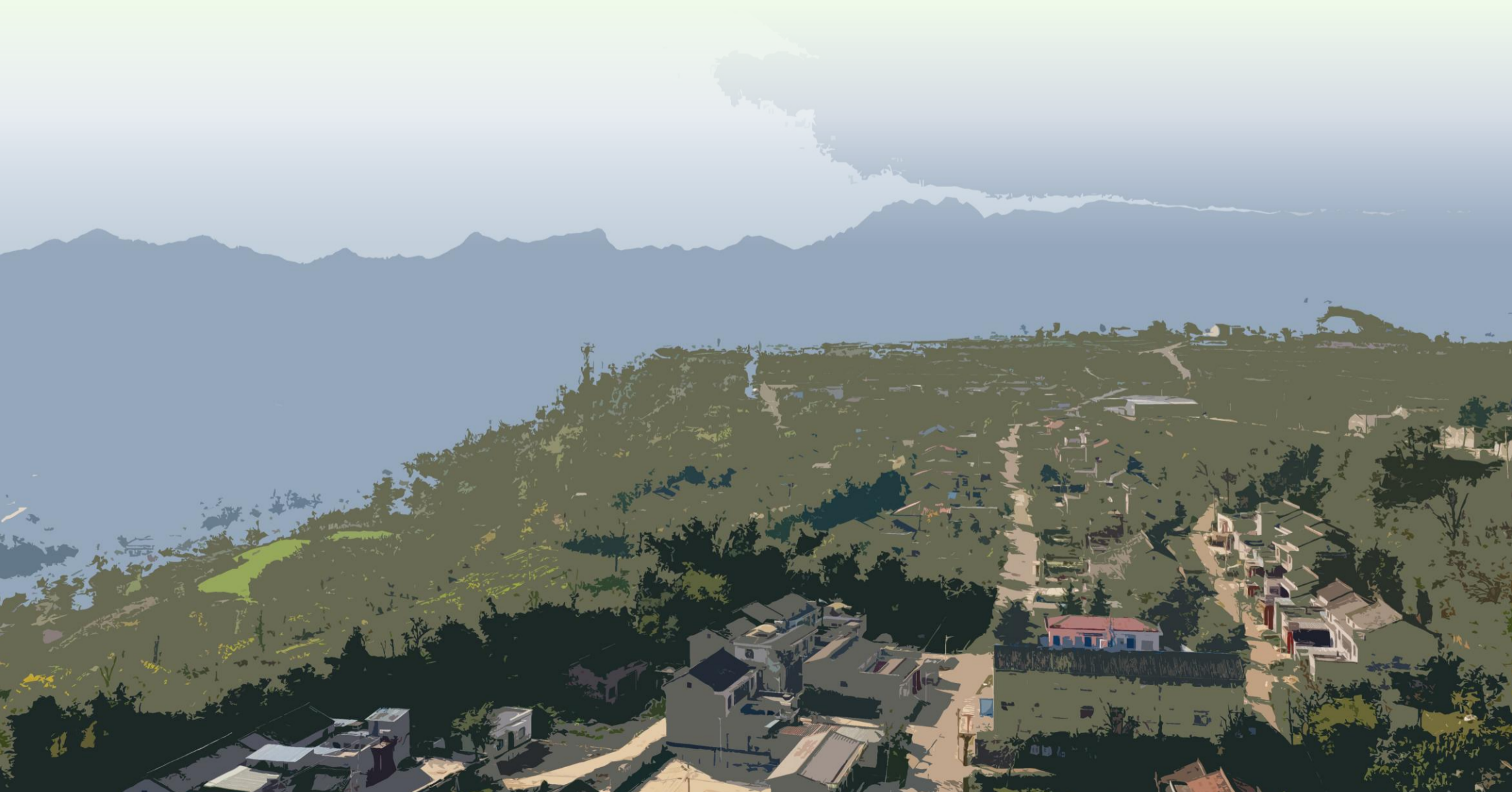
加强公共卫生应急管理体系，加强重大疫情应急指挥机制建设，完善疾病预防控制体系。



# 04

## 镇区规划

1. 镇区空间结构
2. 镇区用地布局
3. 镇区道路系统



## 4.1 镇区空间结构

### ● 构建“一带双心，三轴四片”的镇区空间结构

#### “一带”

渭河南岸  
生态景观渗透带

#### “双心”

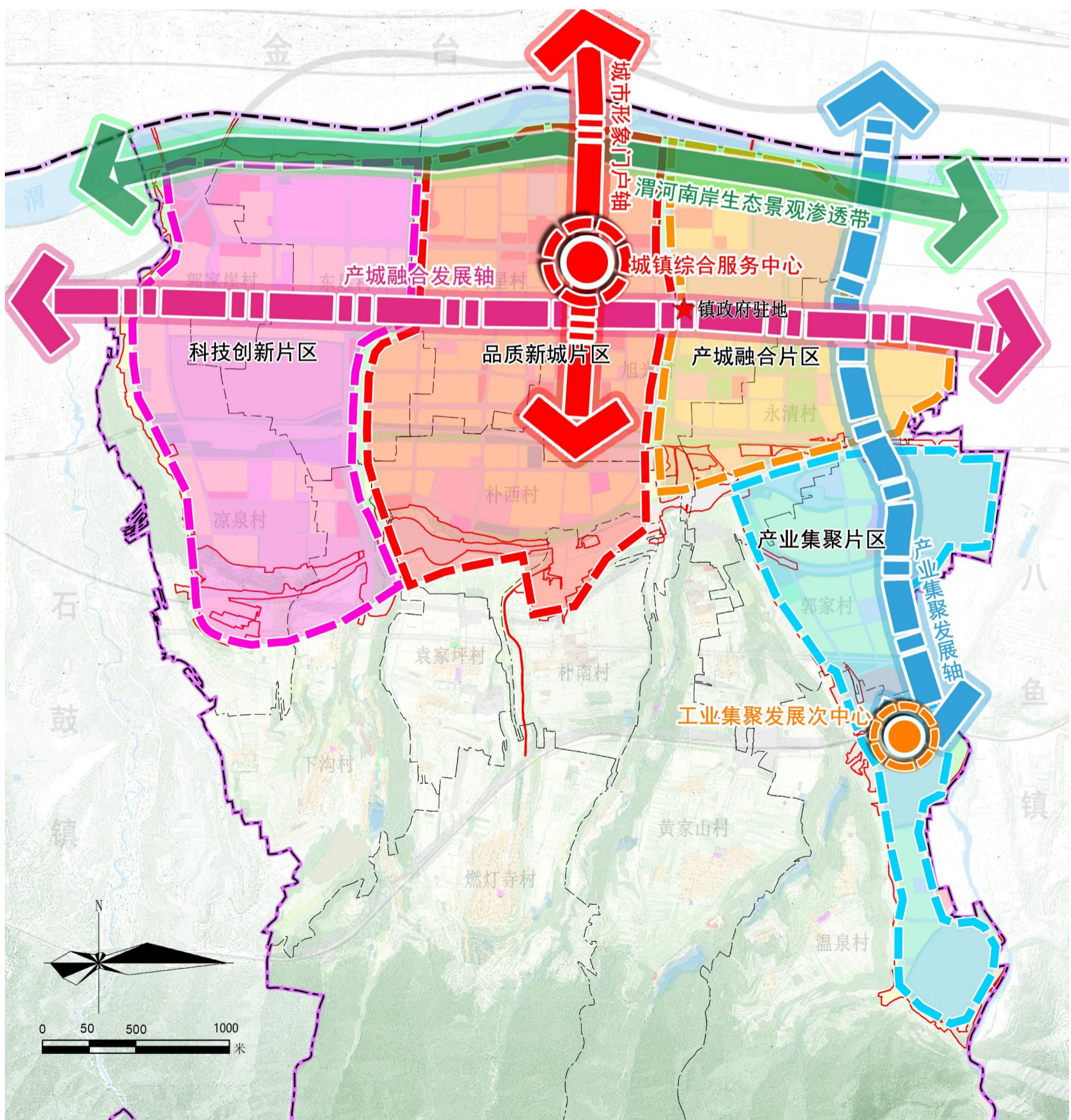
城镇综合服务中心  
工业集聚发展次中心

#### “三轴”

城市形象门户轴  
产城融合发展轴  
产业集聚发展轴

#### “四片”

科技创新片区  
品质新城片区  
产城融合片区  
产业集聚片区



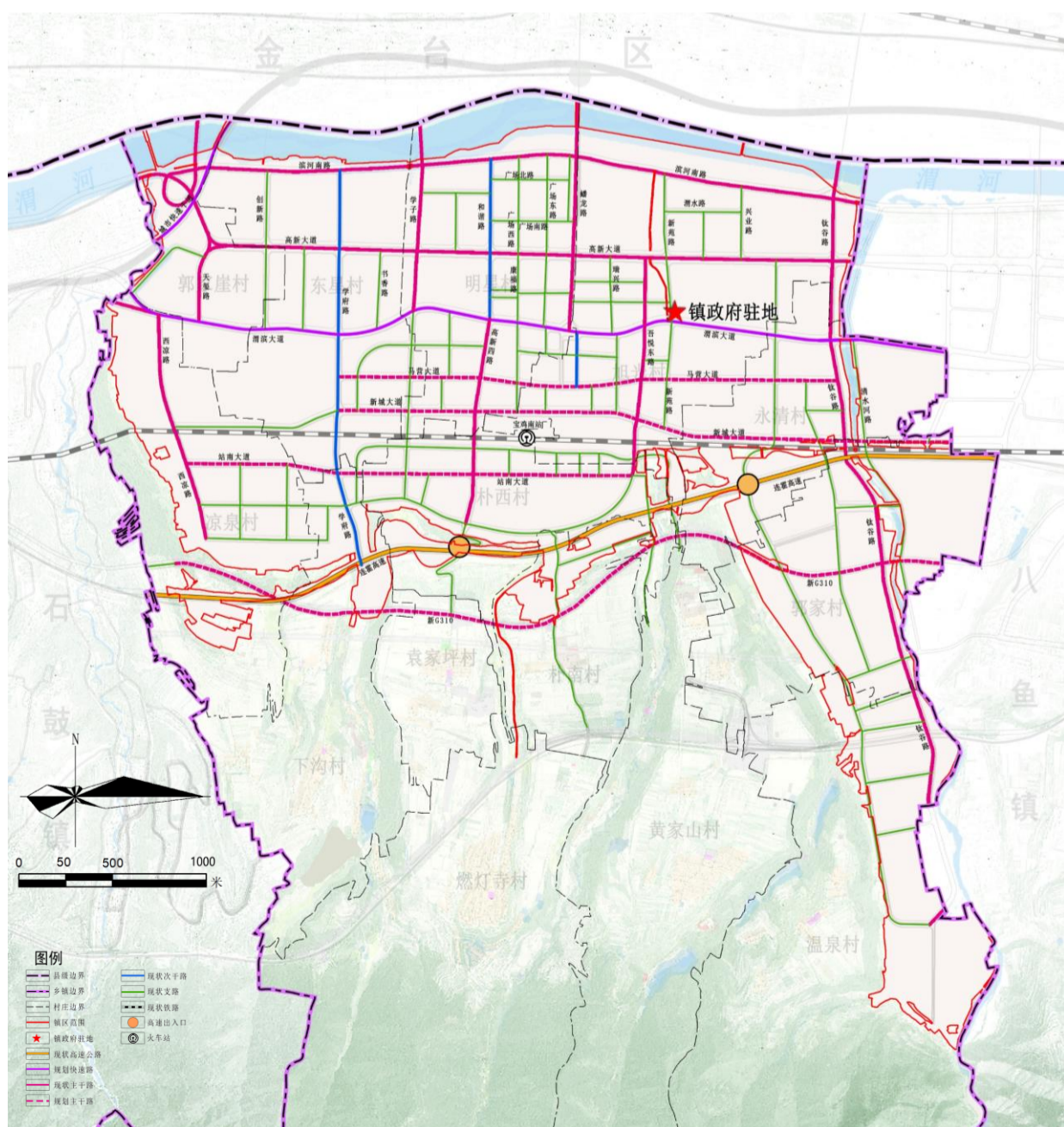
## 4.2 镇区用地布局

落实上位规划划定的城镇开发边界，**马营镇镇区用地规模为2093.94公顷。**

落实上位规划划定的城镇开发边界，明确镇区建设范围和边界，合理确定各类用地规模、结构和布局。加强镇区公共服务、商业服务、旅游服务，提升镇区综合服务能力和生活便利度。

## 4.3 镇区道路系统

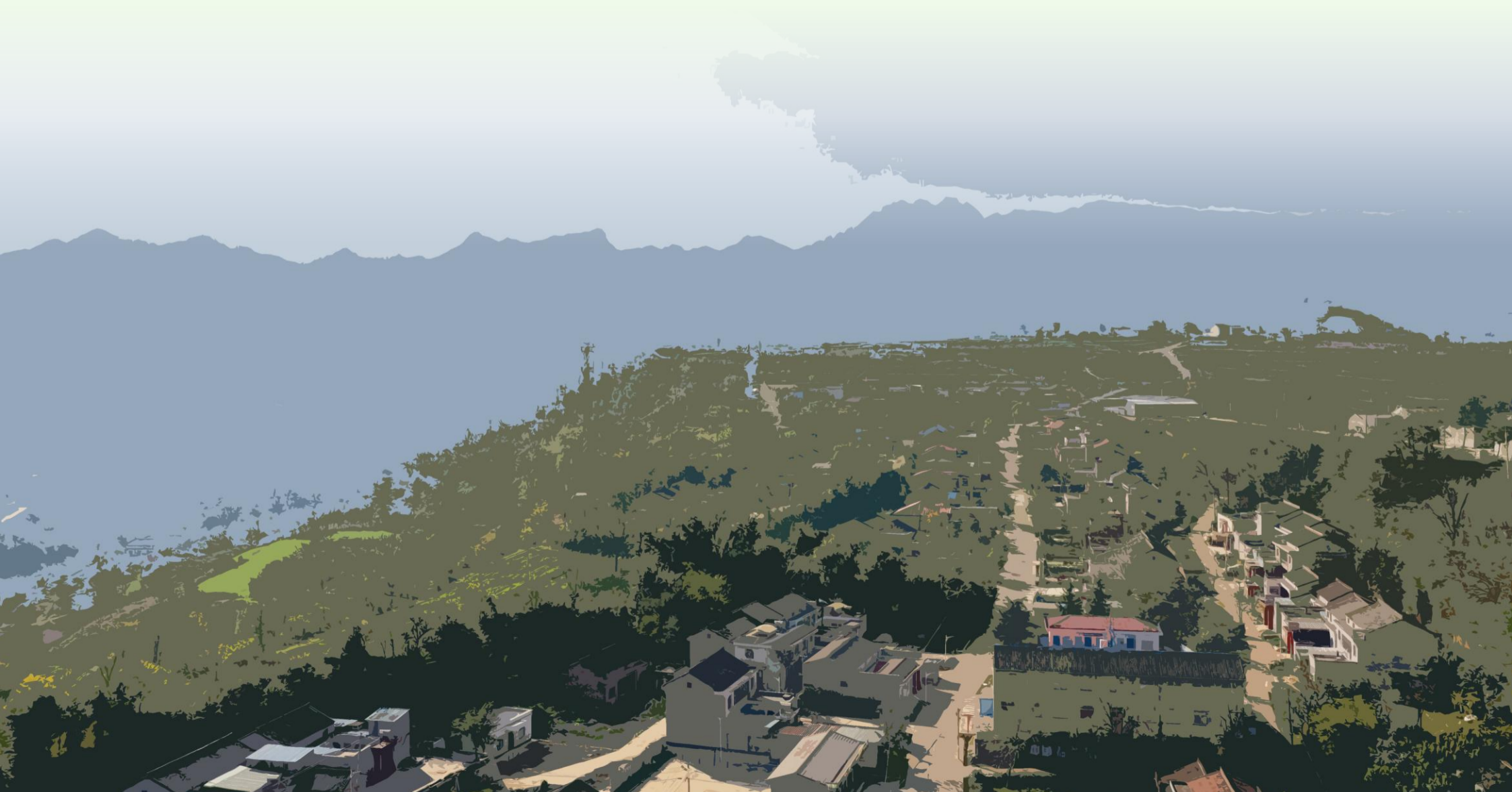
强化道路交通体系。**积极融入宝鸡市中心城区交通网络**，借力高铁新城建设契机，强化道路交通与铁路交通接驳能力和集散能力，带动镇区发展。规划道路系统分为**主干路、次干路、支路**三个层次，构建**“五横八纵”**干路网体系。



# 05

## 传导实施

1. 规划传导
2. 近期项目
3. 实施保障



## 5.1 规划传导

加快建立国土空间规划体系，健全国土空间开发保护制度，完善实施传导机制，创新规划实施政策，构建精细化空间信息平台，把高质量发展贯穿到规划、建设、管理的全过程。

落实上位规划，指导镇区详细规划及村庄规划，保障“划管结合”传导落实。



## 5.2 近期重点项目

规划衔接国民经济和社会发展规划和上位规划的近期实施计划，对分期实施作出统筹安排，明确近期实施的交通、农业、更新、生态、旅游、民生、产业及其他类型项目，形成重点建设项目库。

交通类

生态类

农业类

更新类

旅游类

民生类

产业类

其他类



## 5.3 实施保障

建立健全镇级国土空间规划委员会制度，建立规建管一体化的实施机制。

完善政策支持，围绕保障规划目标，加强粮食安全、生态安全、土地集约节约，提出配套措施要求。

建立空间信息平台，强化规划实施监督和评估机制,落实规划动态调整机制。

建立规划宣传和交流互动机制，政府组织、专家领衔、部门合作、公众参与。

# 诚挚邀请社会各界 建言献策

## 公示时间：

《规划》公开征求意见时间为2026年3月03日—2025年5月1日，为期30天。社会各界可通过电话方式提出意见建议。

## 公示意见反馈渠道：

1. 宝鸡市渭滨区马营镇人民政府
2. 联系电话：0917-2792033

注：本规划所有数据和内容以最终批复为准，部分图片素材源自网络，如涉及版权问题请联系宝鸡市渭滨区马营镇人民政府。