

磻溪镇国土空间规划(2021-2035年) 草案公示

乡镇国土空间规划是提升乡镇空间治理能力，落实乡镇发展和推动乡村振兴的重要抓手，是对市、区国土空间总体规划的细化落实，是乡镇政府对本行政区域国土空间开发保护作出的具体安排，是编制乡镇有关专项规划、详细规划和村庄规划的依据。

为贯彻落实党中央、国务院关于建立国土空间规划体系并监督实施的重大决策部署，按照党工委、管委会的工作安排，磻溪镇人民政府和高新区自然资源和规划局委托编制单位编制了《磻溪镇国土空间规划2021-2035年》（以下简称《规划》），目前《规划》草案已经编制完成。为进一步提高规划科学性、可实施性，现将草案予以公示，征求社会意见，欢迎社会各界来电来信进行反馈。

一、公示时间：2026年3月5日至2026年4月5日。

二、公示方式：宝鸡高新技术产业开发区管理委员会官网。

三、意见反馈：公示期限内，公众若有意见或建议的，请书面向宝鸡高新技术产业开发区管理委员会反映。

联系人：张永刚

联系电话：0917-6754677

邮箱：85918869@qq.com

附件：《磻溪镇国土空间规划2021-2035年》草案公示稿

磻溪镇人民政府

2026年3月5日

碛溪镇国土空间规划

(2021-2035年)

【草案公示稿】

碛溪镇人民政府

2026年3月

前言

为贯彻国家和陕西省关于“推进生态文明建设，加快编制国土空间规划，建立统一空间规划体系”的方针政策，落实陕西省自然资源厅关于开展国土空间规划相关文件的要求，按照宝鸡市及陈仓区的统一部署，编制《磻溪镇国土空间规划（2021-2035年）》（以下简称《规划》）。

《规划》立足磻溪镇国土空间开发保护现状、特征、问题及经济社会发展需求，以国土空间有效保护、有序开发和高效利用为主线，对全域国土空间保护开发、资源要素配置、国土整治和生态修复、历史文化遗产保护、城乡风貌塑造、统筹镇村发展等做出总体部署和统筹安排。

《规划》是对宝鸡市、陈仓区国土空间总体规划的细化落实；是规划期内磻溪镇国土空间保护、开发、利用、修复和指导各类建设的行动纲领；是编制磻溪镇国土空间详细规划以及实施国土空间用途管制的基本依据。

目录

CONTENTS

- 01 规划总则
 - 1.1 规划范围
 - 1.2 规划期限
 - 1.3 发展定位
 - 1.4 规划目标
- 02 国土空间格局优化
 - 2.1 重要控制线落实
 - 2.2 总体格局
 - 2.3 产业发展布局
 - 2.4 镇村体系规划
 - 2.5 自然资源保护与利用
- 03 国土空间支撑保障体系
 - 3.1 构建综合交通网络体系
 - 3.2 完善基础设施
 - 3.3 完善公共服务设施
- 04 国土综合整治与生态修复
 - 4.1 开展国土综合整治
 - 4.2 实施生态修复
- 05 镇区规划
 - 5.1 功能结构
 - 5.2 道路交通体系
- 06 规划实施与传导
 - 6.1 近期行动计划
 - 6.2 村庄规划传导
 - 6.3 规划实施保障



01

规划总则

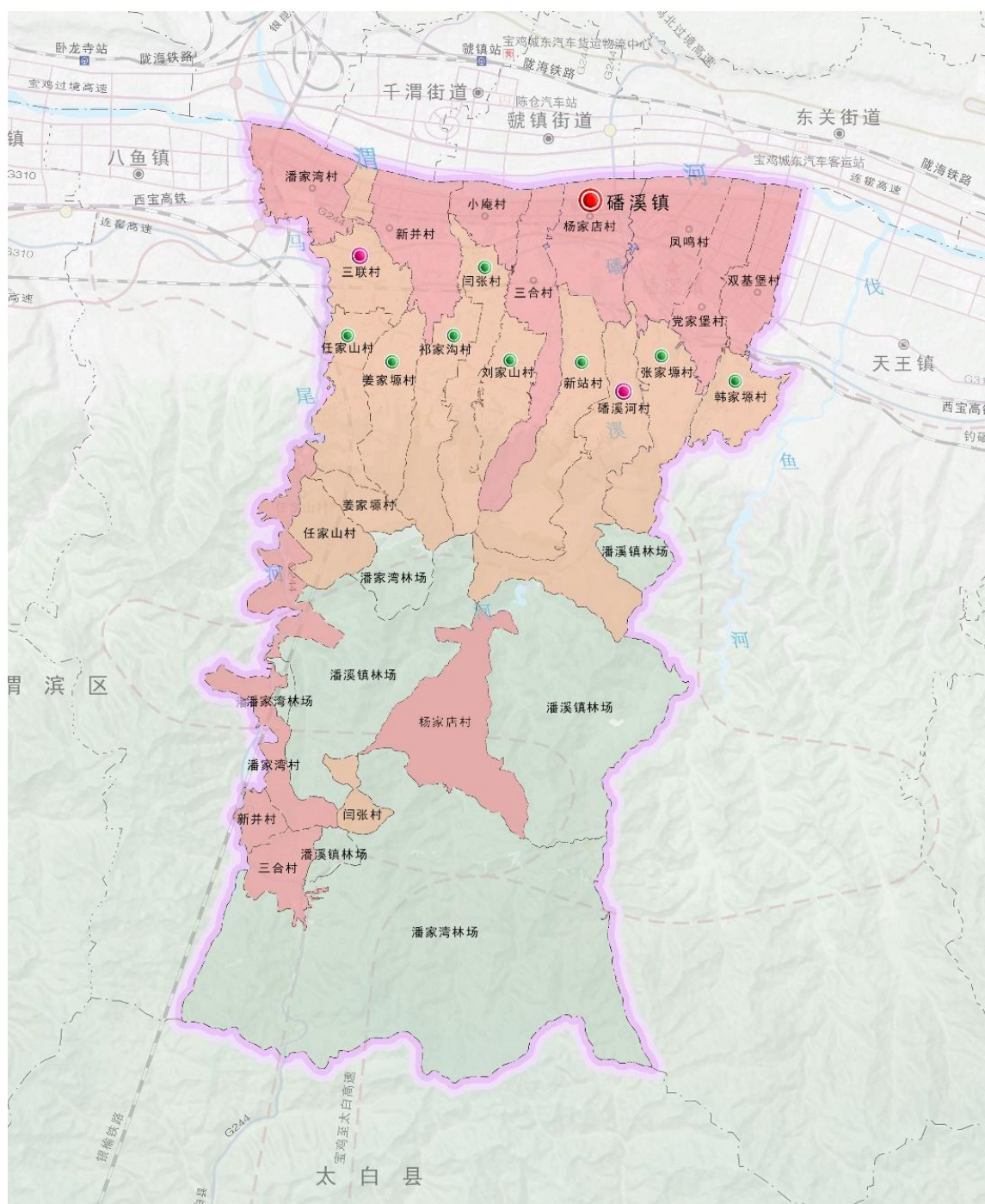
- 1.1 规划范围
- 1.2 规划期限
- 1.3 发展定位
- 1.4 规划目标

1.1 规划范围

磻溪镇行政辖区内全部国土空间，包括镇域和镇区两个层次。镇域国土面积为187.90平方公里，包括18个行政村和两个林场。镇区规划范围为上位《陈仓区国土空间总体规划（2021-2035年）》划定的磻溪镇城镇开发边界范围，总面积16.07平方公里。

1.2 规划期限

规划期限为2021-2035年，规划基期年为2020年，近期目标年为2025年，规划目标年为2035年。



1.3 规划定位

立足磻溪镇资源禀赋及建设基础，抢抓宝鸡市东扩南移城市建设机遇，发挥比较优势，贯彻新发展理念，落实国、省、市、区的战略部署，建设磻溪镇为：

宝鸡市产城融合发展新高地 工农互促样板镇 现代农业创新示范镇

1.4 规划目标

2025年

三条空间管制控制线全面落地；各级生态功能区保护和修复体系建立；农业产业格局得到优化，耕地保护指标得到落实；产镇融合度显著提升，充满活力的城乡发展格局基本奠定；国土空间的保护、利用、治理和修复水平明显提高。

2035年

基本实现国土空间治理体系和治理能力现代化，形成生产空间集约高效、生活空间宜居适度、生态空间山清水秀，安全和谐、开放高效、魅力品质的国土空间格局，建成建成宝鸡市产城融合发展新高地、陈仓区现代农业创新示范镇、科技新城“后花园”。



02

国土空间格局优化

- 2.1 重要控制线落实
- 2.2 总体格局
- 2.3 产业发展布局
- 2.4 镇村体系规划
- 2.5 自然资源保护与利用

2.1 重要控制线

落实永久基本农田保护红线

永久基本农田面积2010.26 公顷，占全镇耕地面积的80.30%。

落实生态保护红线

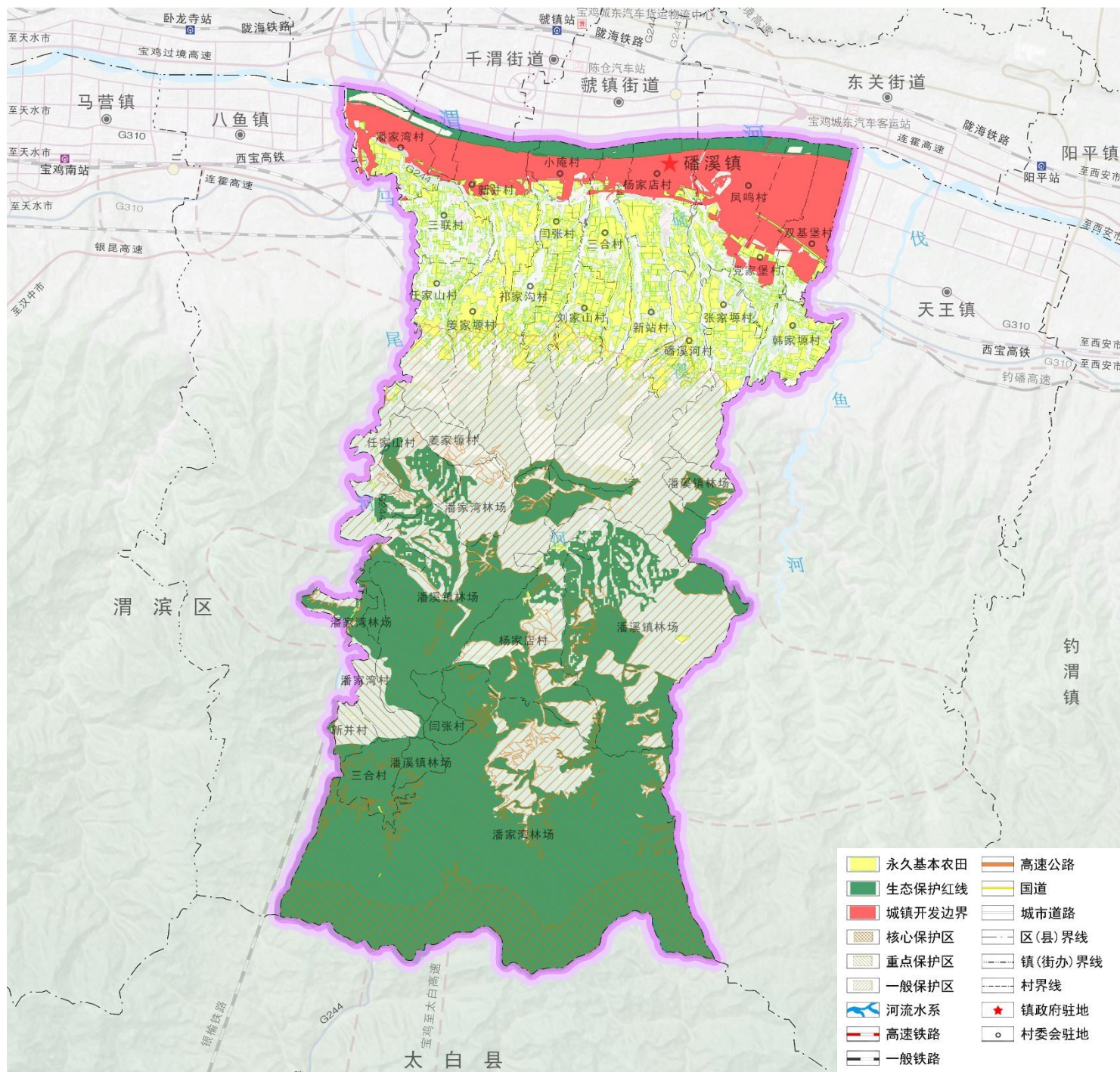
生态保护红线面积7616.19 公顷，占全镇国土总面积的40.53%。

落实城镇开发边界

城镇开发边界面积1607.26 公顷，均为城镇集中建设区。

划定村庄建设边界线

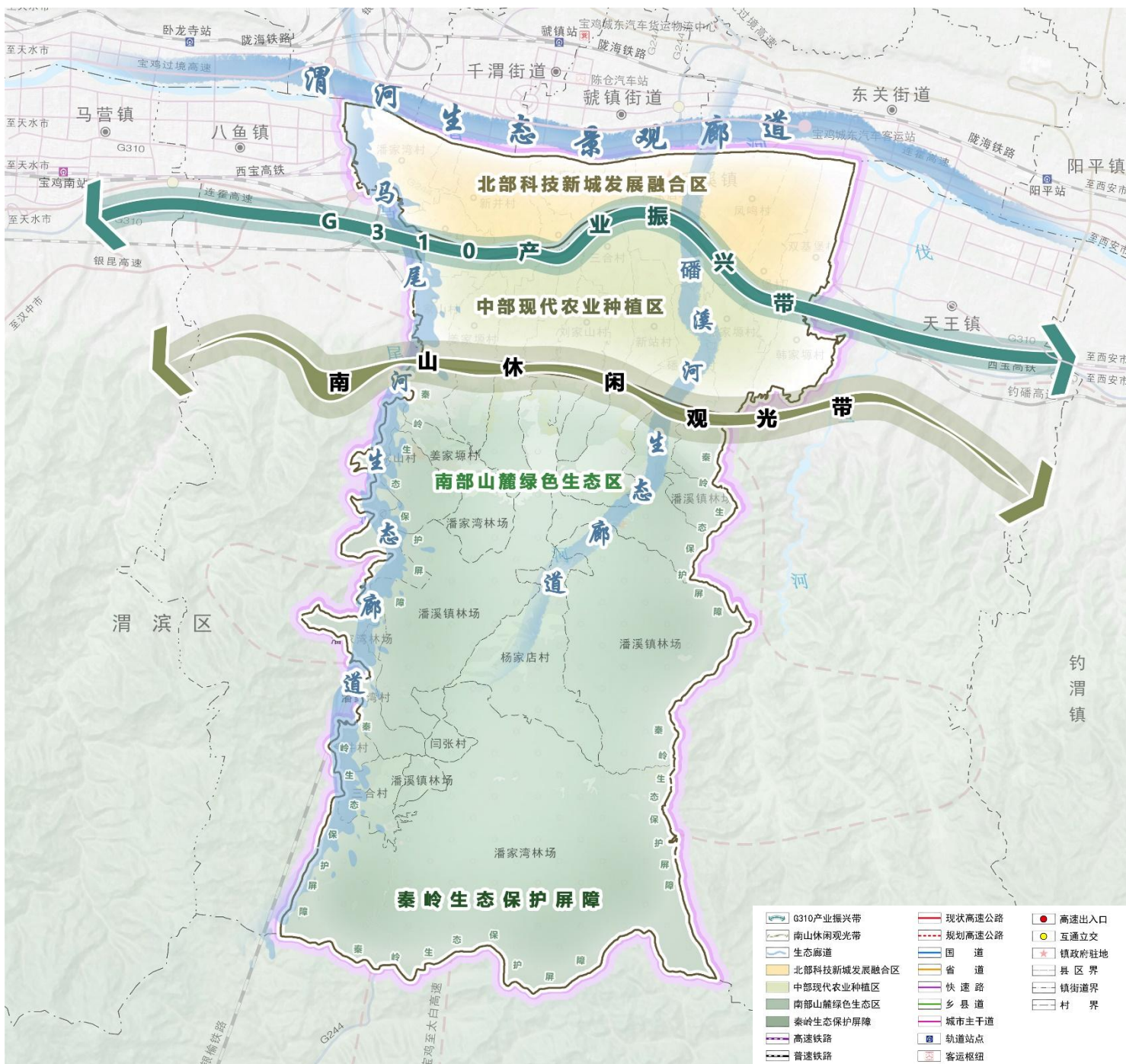
划定村庄建设边界面积469.48 公顷，占镇域国土总面积的2.50%。



2.2 总体格局

立足磻溪镇自然地理特征，落实区域发展战略和上位规划要求，统筹协调乡村、生态、城镇空间布局，构建**“一屏三廊，两带三区”**的国土空间总体格局。

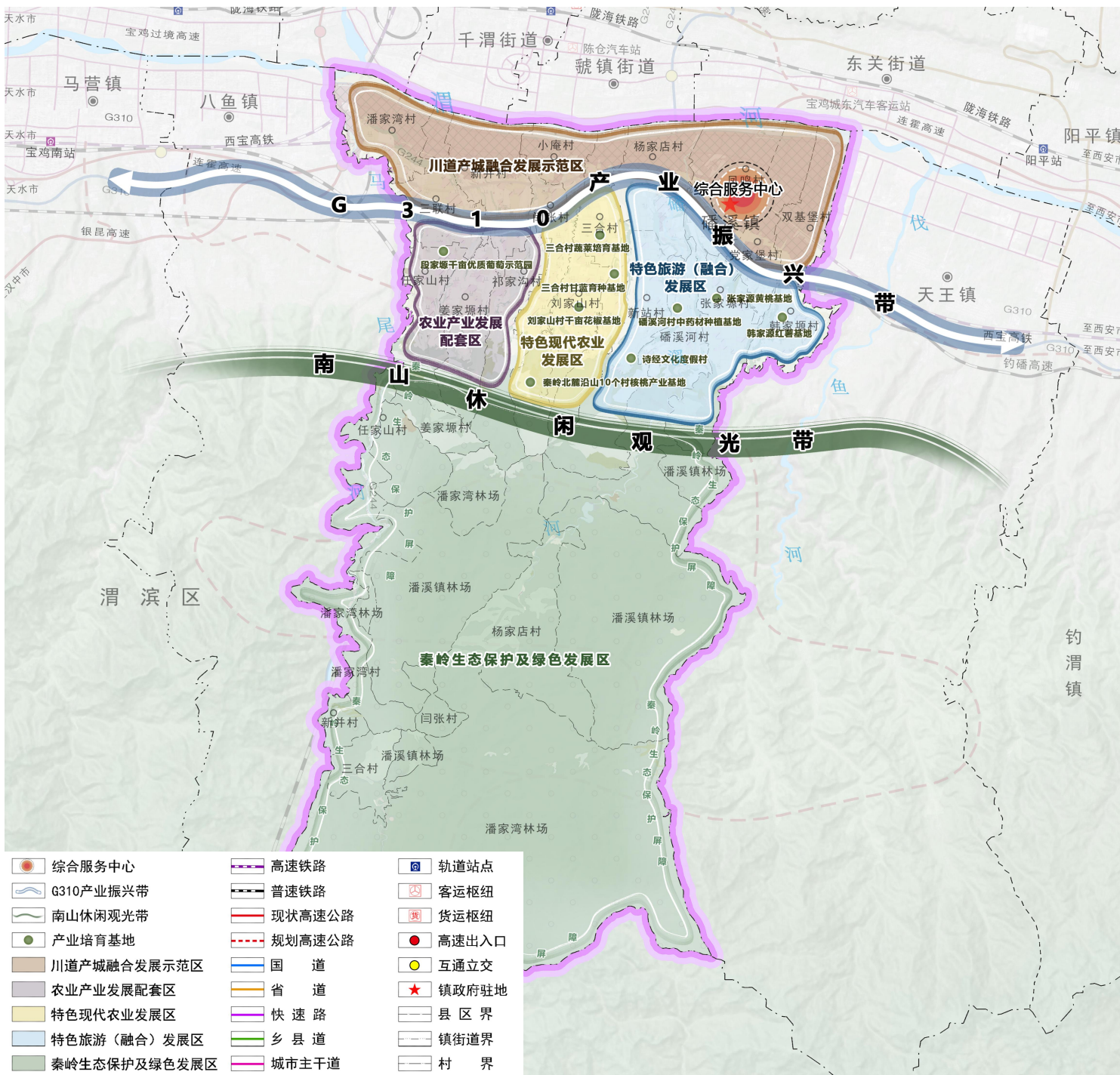
“一屏”：指秦岭生态保护屏障。落实南部山区生态保护要求提升山地水土保持、水源涵养等功能，维护生态安全。**“三廊”**：渭河生态景观廊道；磻溪河生态廊道；马尾河生态廊道。**“两带”**：G310产业振兴带；南山休闲观光带。**“三区”**：北部科技新城发展融合区、中部现代农业种植区、南部山麓绿色生态区。



2.3 产业发展布局

规划构建 “**一核两带，五区多点**” 的产业发展格局。

一核：镇区综合服务中心。**两带：**G310产业振兴带、南山休闲观光带。**五区：**川道产城融合发展示范区、农业产业发展配套区、特色现代农业发展区、特色旅游（融合）发展区、秦岭生态保护及绿色发展区。**多点：**三联村千亩优质葡萄示范园、刘家山村千亩花椒基地、礄溪河村蔬菜培育基地、礄溪河村中药材种植基地、新站村诗经文化度假村。



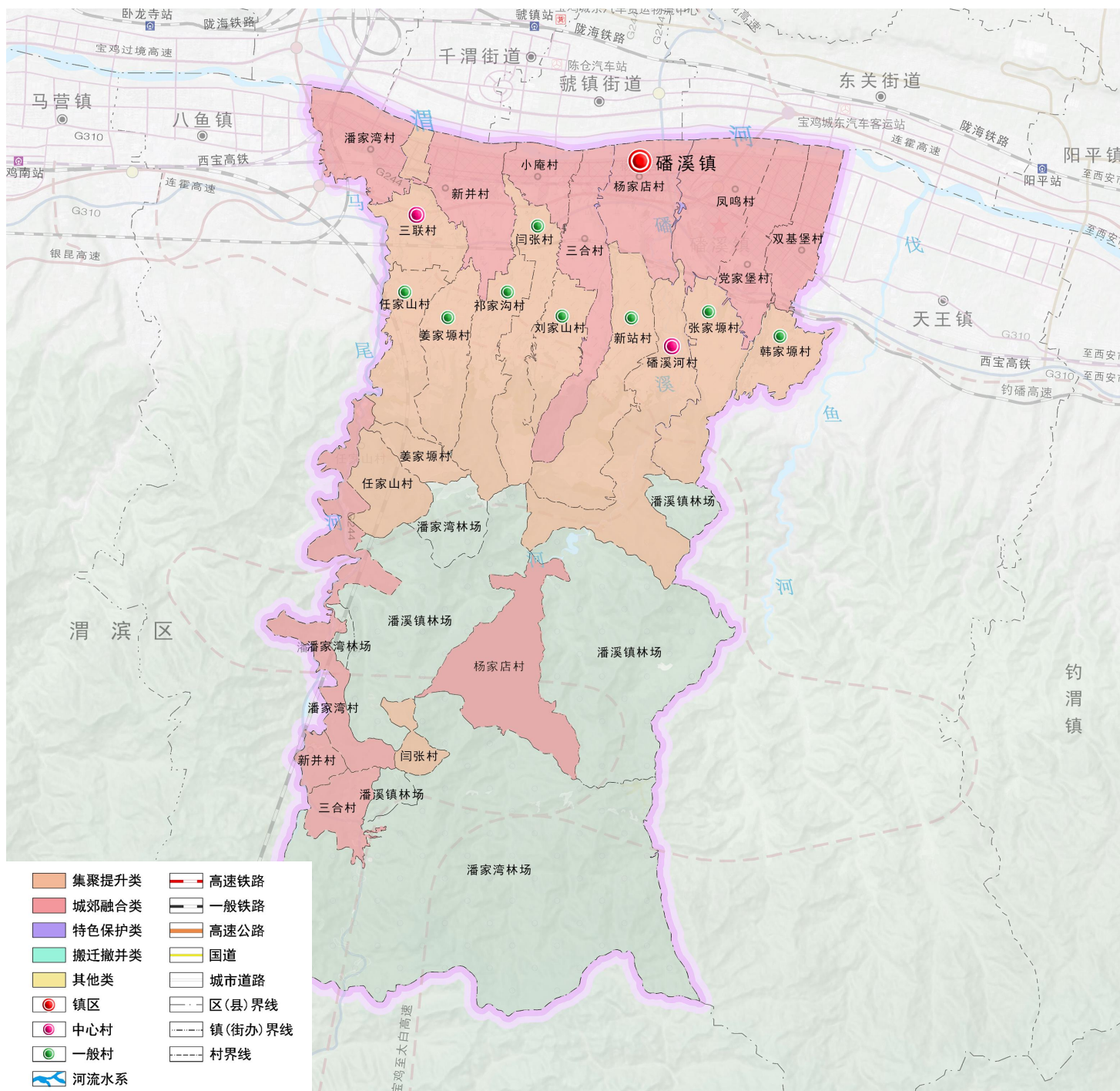
2.4 镇村体系规划

规划形成**镇区—中心村—一般村**三级镇村等级结构体系。

镇区:凤鸣村、杨家店村、新井村、小庵村、三合村、党家堡村、双基堡村、潘家湾村8个村。

中心村:三联村、碛溪河村。

一般村:新井村、三合村、双基堡村、姜家塬村、新站村、任家山村、祁家沟村、闫张村、刘家山村、韩家塬村、张家塬村8个村。



2.5 自然资源保护与利用



耕地资源保护

规划重点围绕“**实施耕地“三位一体”保护、严保耕地数量、提升耕地质量、强化耕地保护管理**”四个方面，加强耕地资源的保护与利用。

建设用地节约集约利用



按照**控制总量、盘活存量、用足流量、用好增量**的要求，严控建设用地总量，合理安排新增建设用地，推进存量建设用地挖潜和高效利用，促进经济增长方式和土地利用方式转变。



水资源保护与利用

严格执行水资源管理制度，严控镇域用水总量，强化水资源承载能力刚性约束和用水定额管理，节约利用水资源，建设节水城镇。强化水资源保护。划定碛溪河、马尾河及饮用水源地保护区，严格落实水资源保护区的安全监控和规范化管理。

林草资源保护与利用



规划重点围绕“**落实林草资源保护目标、实施林草地用途管制、合理保护利用林地资源**”三个方面，加强林草资源保护与利用。



03

国土空间支撑保障体系

3.1 构建综合交通网络体系

3.2 完善基础设施

3.3 完善公共服务设施

3.1 构建综合交通网络体系

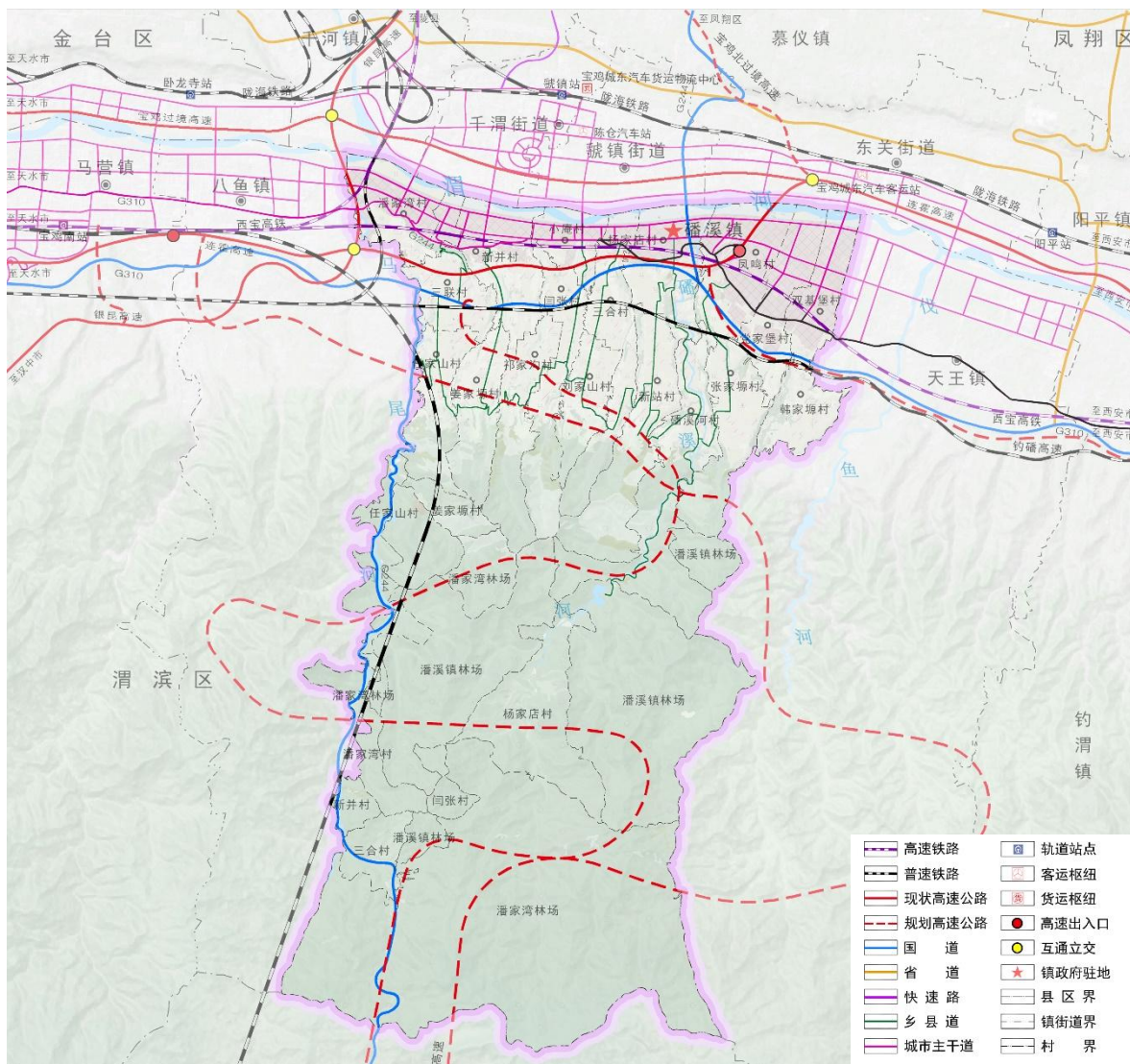
对外交通规划

立足镇域交通设施现状和发展需求，落实陈仓区交通发展规划，至2035年，规划构建“143N”的综合交通体系。

1条铁路：西宝高铁。**4条高速：**连霍高速、银昆高速、钓磻高速（规划）、宝鸡至太白高速（规划）。**3条国省道：**G310、G244、S210。**N条县乡道。**

内部交通规划

规划对镇域内农村交通主干道扩宽改造及硬化，道路红线宽度为5.5米，对310国道改线后南北向3条通村主干道拓宽至5.5米，同时利用塬区南部现状村庄主要道路，通过新建、拓宽、加固等措施，形成南山旅游观光旅游线路（道路红线宽度为6米），为农村地区提供高效便捷的交通条件和发展契机。



3.2 完善基础设施



给排水工程规划

保障城乡供水工程建设：水源主要为石头河水库，新建西片区集中供水工程、宝鸡市渭河川道城乡供水高新区项目应急工程、保证城区用水需求，同时对城区周边有条件村庄优先实施城乡集中供水，其它村庄近期对现有饮水工程进行改造，确保饮水安全，提升系统供水保障能力，远期实施集中供水。

城乡排水工程：排水体制采用雨污分流制；中心村及自然村建立污水收集池和雨水收集池收集污水和雨水。保留高新区污水处理厂（10万吨/日）、新建科技新城西片区污水处理厂（5万吨/日），满足镇区污水处理需求。

能源设施工程



构建电力供应体系：电源引自宝鸡大唐热电厂，通过变电站降压供电。规划镇区新建110KV 凤凰头变电站，保留现状110KV 云中变电站、现状110KV 礮溪变电站、现状110KV 科技城变电站，村庄电力线路引自变压器，经村庄内部变压设备对其变压后供村内居民使用。

保障城乡供热设施建设：以热电联产（大唐热电和宝二电）供热为主，以燃气锅炉房为辅，以分布式能源站、地热、太阳能等清洁能源为补充热源，对镇区进行集中供热；村庄采用天然气、太阳能、地热、生物质能、电力等分散供热方式采暖。

加强城乡燃气设施建设：规划礮溪镇以镇域北侧现状陈仓区门站作为主要供气气源，天然气管未敷设区域的居民生活用气，采用罐装液化石油气，推动供气管网逐步向村庄延伸。



环卫工程规划

按照“户分类、社区（村）收集、镇转运、县集中处理”的垃圾收运模式，完善全域垃圾收运体系建设。镇区新建垃圾转运站2处，各村结合各村自然村组及居民点分布，完善村级垃圾收集站建设。

3.3 完善公共服务设施

行政 服务

构建镇村两级行政服务体系，进一步提升基层政务服务能力与水平，坚持以基层群众实际需求为导向，依托村委会推进村级便民服务中心的标准化、规范化和数字化建设，实现“小事不出村”。

文体 教育

细化落实陈仓区国土空间规划教育设施布局，统筹镇村基础教育资源，进一步改善教育环境。完善以镇级综合文化活动中心、村级综合文化活动和健身活动广场为主的多样化、综合性文体设施体系，满足群众娱乐休闲需求。

医疗 卫生

建立健全镇级卫生院、村级卫生室的两级医疗服务网络，加强引导镇卫生院、社区卫生服务站和村卫生室标准化建设，优化基层医疗资源配置，推行村医镇管，推进镇村两级医疗机构管理一体化、服务同质化。

社会 保障

推进镇村基本养老服务体系，健全基本养老服务体系，保障老年人的基本生活和照料需要。结合全镇经济社会发展水平、老龄化的发展趋势等因素，以镇级养老服务中心为核心，各行政村布局农村互助幸福院，构建“一心多点”的养老服务网络。

殡葬设施：把推进农村公益性殡葬设施建设纳入提升农村基本公共服务水平范畴，因地制宜建成各村公益性公墓，并鼓励建设节地型骨灰安葬墓位。

生产 服务

结合产业发展完善各类生产性服务设施配置。镇级主要配置生产物资供应网点及技术指导配套服务设施；在各村依托自身产业基础重点设置生产资料销售点、农产品仓储保鲜冷链物流设施、快递点及村级物流服务站等设施。



04

国土综合整治与生态修复

4.1 开展国土综合整治

4.2 实施生态修复

4.1 开展国土综合整治

农用地整治



高标准农田建设

采用平整土地、改良土壤、营造农田防护林、配套农业基础设施建设等措施，建设“设施完善、旱涝保收、高产稳产、生态良好”的高标准农田。

低效农用地整治

实施低效零散园地、林地等农用地整治，减少耕地碎片化程度，改善农业生产条件和生态环境，提高农业综合生产能力。

建设用地整治

城镇建设用地整治

在镇区范围实施城镇低效建设用地再开发和城镇建设更新，通过技术改造、改变用途、零星用地整合、等价置换等措施，盘活城镇存量建设用地。

农村建设用地整治

重点实施废弃闲置宅基地整治、危旧房改造、零星宅基地整治等，推进农村闲置低效建设用地整理，控制农村建设用地规模，优化农村建设用地结构和布局，提高土地集约利用水平。



4.2 实施生态修复

自然环境生态修复治理



规划落实《宝鸡高新区国土空间生态修复规划》生态修复重点项目，从水土流失综合治理、森林水源涵养与林草退化生态修复、湿地生态修复、生态脆弱性恢复以及生物多样性保护与维护五个方面，推进礆溪镇全域生态修复治理。

农业农村生态环境治理

加强村庄环境治理

结合镇村建设计划，逐步完善垃圾分类、污水处理等相关配套设施；持续推进“厕所革命”，开展农村厕所无害化改造，因地制宜合理选择上下水冲式、三格式化粪式等改厕模式；加强秸秆饲料化、肥料化、基料化综合利用。

加强农业面源污染防治

实施化肥减量化行动，集成推广配方施肥、玉米种肥同播等施肥技术和新型肥料产品，不断提高肥料利用率；鼓励开展秸秆还田、种植绿肥、增施有机肥和生物菌肥，合理调整施肥结构，引导农民积极施用农家肥；科学规划布局畜禽养殖，推行标准化规模养殖，配套建设粪便污水贮存、处理、利用设施，规范和引导畜禽养殖场做好废弃物资源化利用，进行健康生态养殖。





05

镇区规划

5.1 功能结构

5.2 道路交通体系

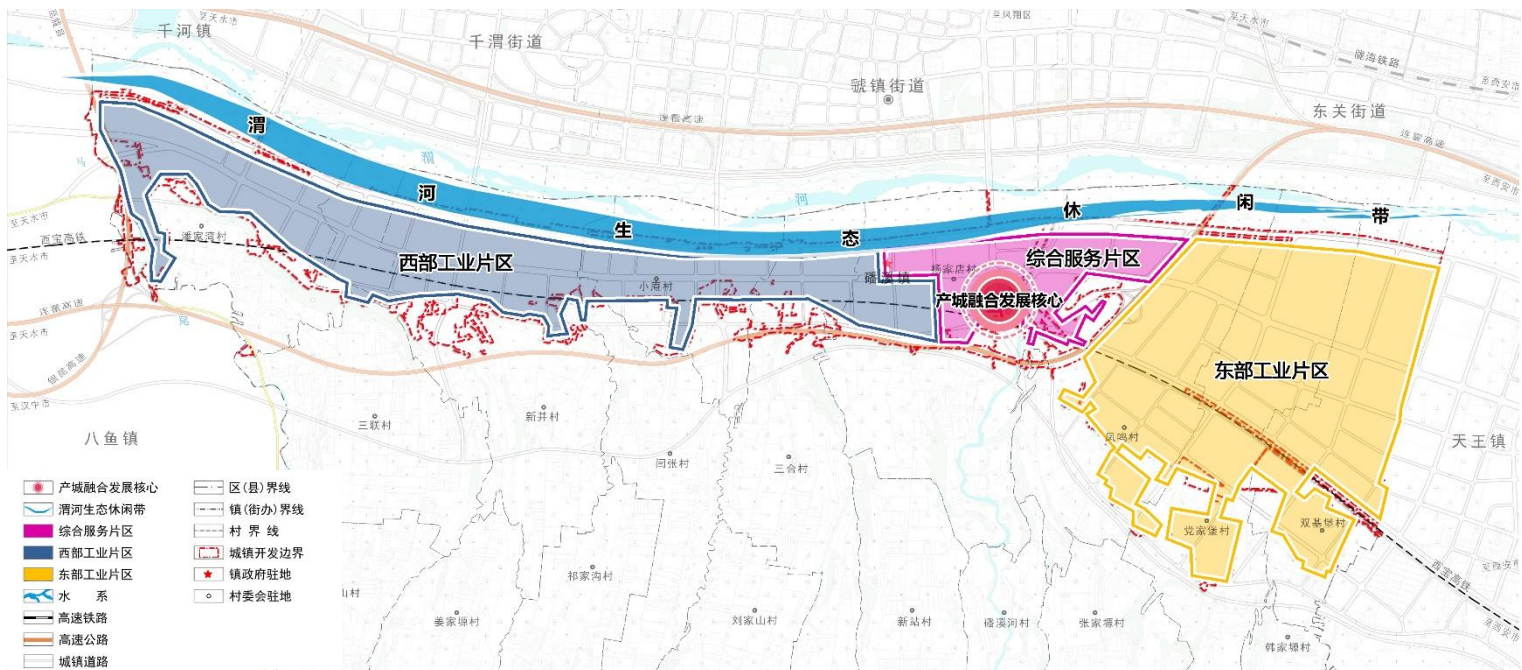
5.1 功能结构

镇区形成“**一心、一带、三片区**”的空间结构。

一心：指位于镇区中部的综合服务中心。

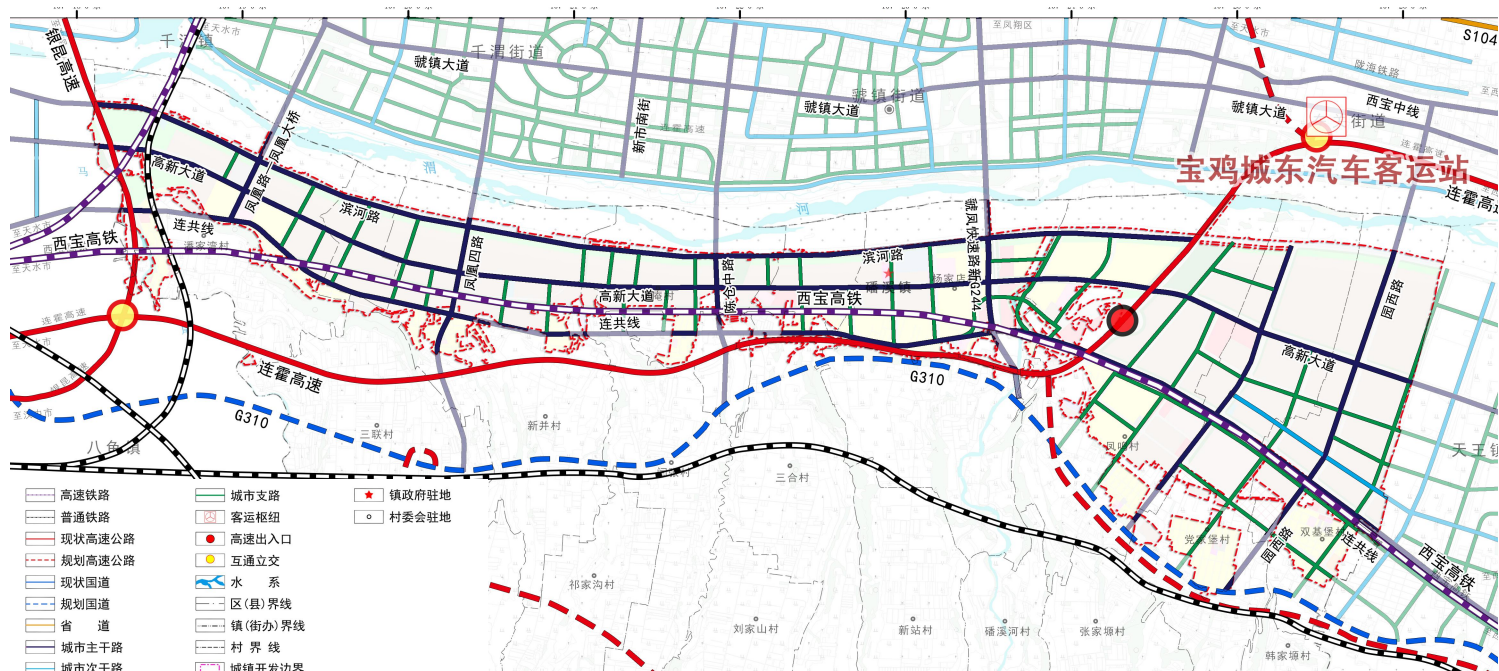
一带：指东西向沿渭河南侧形成的渭河生态休闲带。

三片区：分别为综合服务区、东部工业区、西部工业区。



5.2 道路交通体系

规划镇区内部道路建设形成“**三横五纵**”的道路网骨架结构。





06

规划实施与传导

6.1 近期行动计划

6.2 村庄规划传导

6.3 规划实施保障

6.1 近期行动计划

“三项行动计划”

安全保障巩固行动

保障**生态保护红线及基本农田保护红线不被侵占**，强化水资源安全，加快全域生态修复及综合整治步伐。

产城加速融合行动

完善镇村公服设施配套，**优化镇区用地布局，提升镇区品质，改善人居环境**，更好的服务于高新三期、科技新城的建设。

乡村振兴提升行动

立足镇情实际，以坚持党建引领、**生态环境卫生整治、村容村貌提升和乡风文明建设**为主攻方向，着力改善农村人居环境、提高公共服务水平、促进农村社会文明进步。

6.2 村庄规划传导

对上位规划的落实

落实陈仓区国土空间总体规划确定的职能定位、人口和建设用地规模，生态保护红线面积、耕地保有量、永久基本农田、城乡建设用地规模等约束性指标，以及公共服务设施、重大基础设施和生态廊道等空间布局。

对村庄规划的指引

综合考虑村庄基础条件、地理区位、产业发展等因素，结合村庄分级分类，以村庄行政区划为单元，划定村庄规划编制单元，并提出村庄规划编制指引。将村庄类别、村庄发展定位、村庄发展引导做出指引。并对耕地保护目标、永久基本农田、生态保护红线、村庄建设边界等底线管控的指标规模和空间布局传导至村庄。

对详细规划的指引

结合镇区功能布局等因素划分城镇详细规划编制单元，结合编制单元提出开发强度、要素配置、空间形态等方面的约束要求，划定“五线”，明确基础设施、公共服务设施和综合防灾减灾设施布局。

- 1、提出土地使用性质及其兼容性等用地功能控制要求、提出容积率、建筑高度、建筑密度、绿地率等用地指标；
- 2、提出基础设施、公共服务设施、公共安全设施的用地规模范围及具体控制要求，地下管线控制要求；
- 3、划定基础设施用地的控制界线（黄线）、各类绿地范围的控制线（绿线）等的控制要求。

6.3 规划实施保障

严格落实规划监督管理办法

建立国土空间规划实施绩效考核和监督管理办法。从规划实施、监测、督察、考核四个层面建立健全国土空间规划实施监管机制。将国土空间规划执行情况纳入自然资源执法监督考核内容，建立规划督察考核制度，实行规划实施考核结果与责任主体绩效挂钩的考核机制。

全面实施规划评估调整机制

建立规划定期评估、预警和及时维护制度。建立年度城市体检、五年定期评估和重点领域专项评估相结合的规划实施评估制度。根据评估结果，对镇级国土空间规划进行动态调整完善，为优化镇域生产力布局、重大工程项目落地提供空间保障。指导近期建设规划、年度实施计划的编制，实现规划动态维护。

建立国土空间规划一张图

以陈仓区国土空间基础信息平台为基础，将镇级国土空间总体规划、村庄规划和相关上位专项规划成果整合叠加，建设覆盖全域、标准统一、实时更新的全域国土空间规划“一张图”实施监督信息系统。基于“一张图”实施监督系统，建设标准统一、衔接顺畅、纵横交互、安全可靠的国土空间规划实施监测网络，实现各级规划编制、审批、修改、实施全过程在线管理和动态监测。

健全完善公众监督机制

完善公众参与制度，建立贯穿规划编制、实施、监督及乡村治理全过程的公众参与机制。完善规划实施动态监测、评估、预警和考核机制，将国土空间规划实施情况纳入自然资源执法督查内容。

凡是对本规划草案内容有意愿与建议的，可在公示期内，通过以下方式提出，联系电话 0917-6754677，逾期未提出的，视为放弃上述权利。有效的反馈意见，必须包括反对理由、反馈者的真实姓名、有效的联系方式及身份证明，否则视为无效意见。如果认为申请事项关系个人重大利益的必须提供相关证明材料。有效的反馈意见，将作为规划审批的参考。



感谢您的宝贵意见

注：本次公示文件为规划草案，最终以经依法批准的规划成果为准。