

陈仓区天王镇国土空间规划

(2021-2035年)

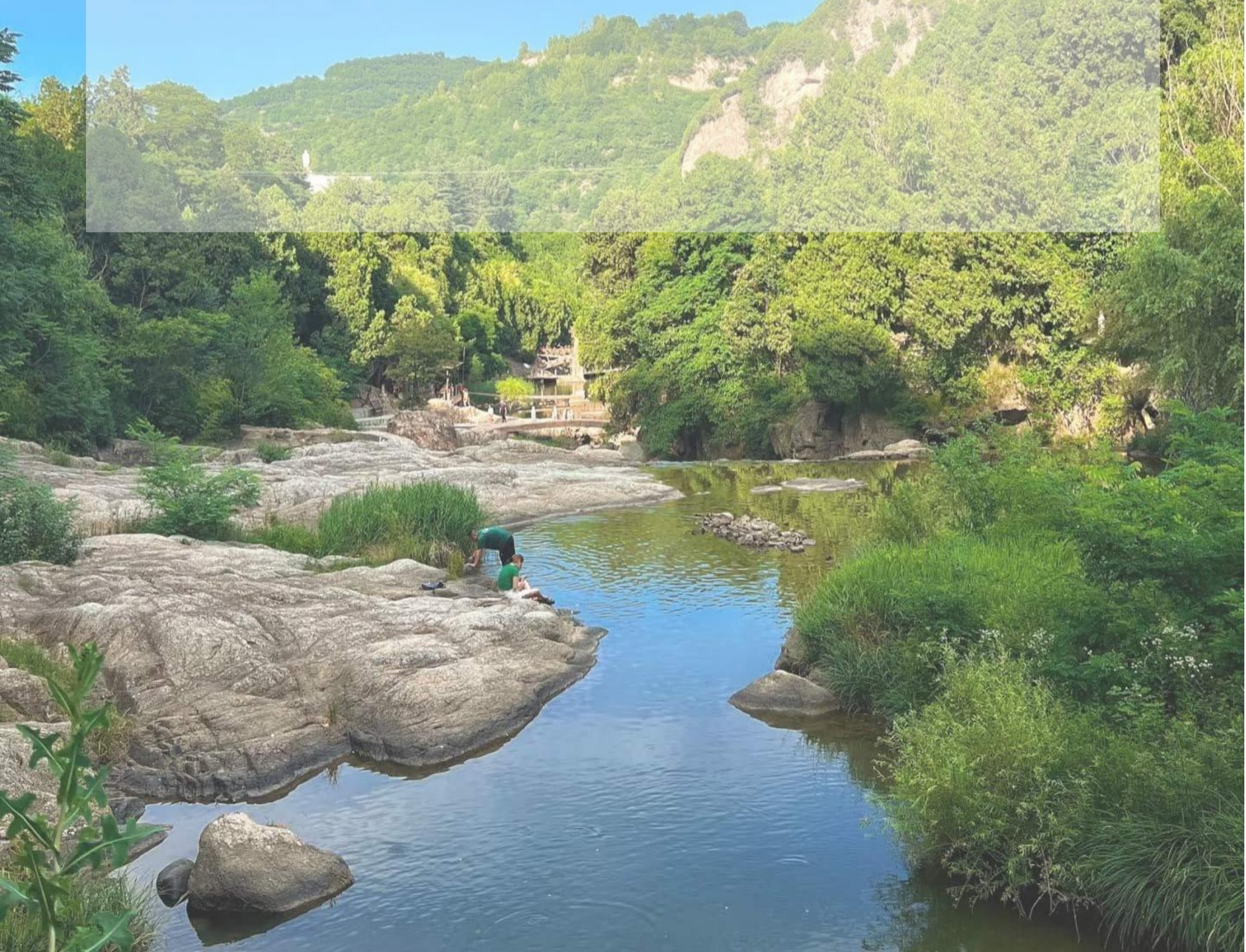
【草案公示】



[前言]

为更好地指导全镇各类开发保护建设活动、实施国土空间用途管制，依据《中共中央、国务院关于建立国土空间规划体系并监督实施的若干意见》《中共陕西省委、省人民政府关于加快建立并监督实施陕西省国土空间规划体系的实施意见》《宝鸡市国土空间总体规划（2021—2035年）》

《陈仓区国土空间总体规划（2021—2035年）》文件精神 and 国省市要求，天王镇结合镇域发展实际，编制了《陈仓区天王镇国土空间规划（2021—2035年）》。



目录

01 规划总则

02 发展目标

03 总体格局

04 支撑体系

05 规划传导



01

规划总则

1.1 规划范围

1.2 规划期限



1.1 规划范围

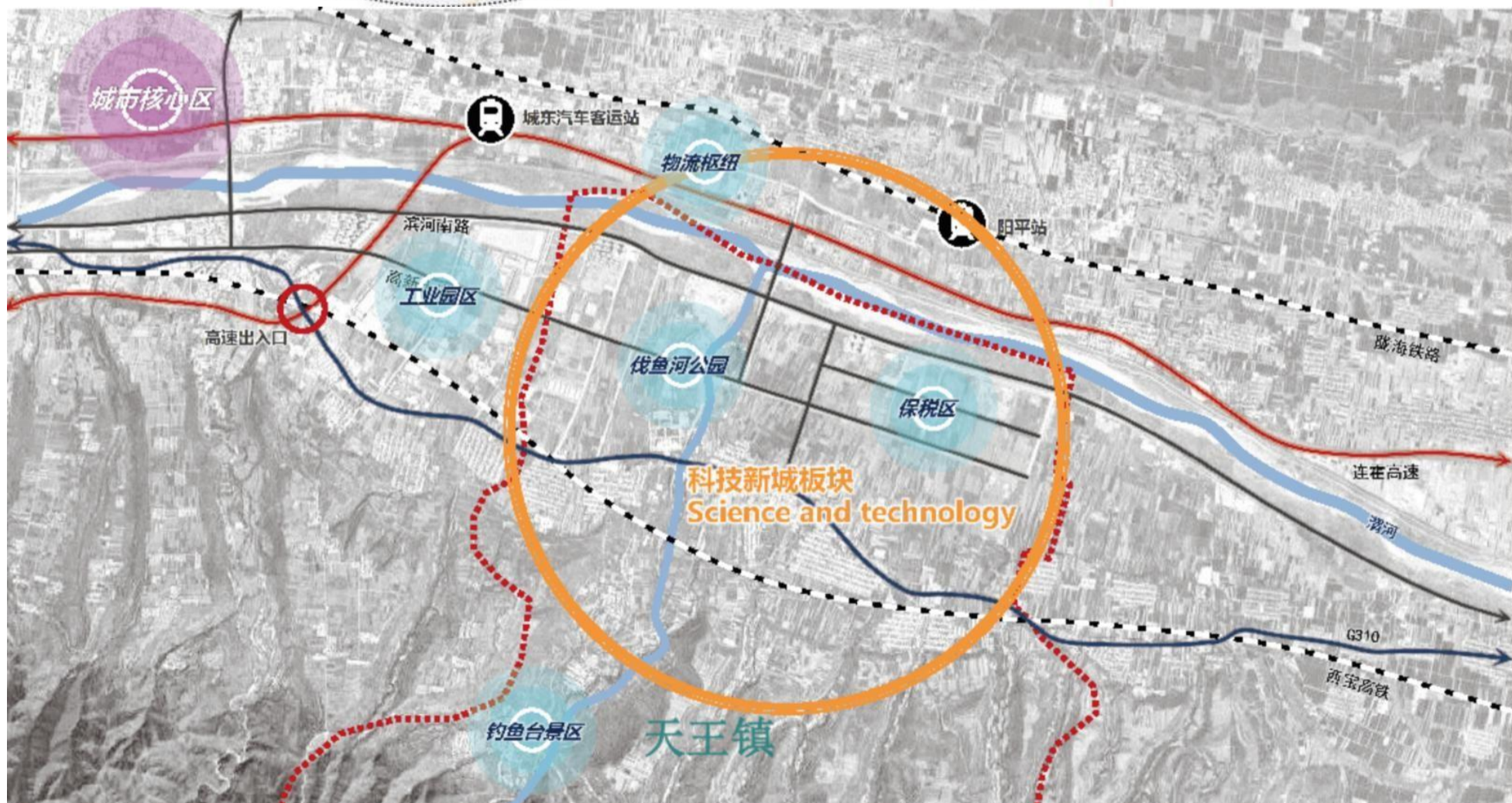
镇域范围：天王镇行政辖区内全部国土空间，辖14个行政村和1个林场，总面积为15154.25公顷。

镇区范围：落实上位规划划定城镇开发边界集中建设区，总面积约1782.47公顷。

1.2 规划期限

规划期限2021-2035年。

规划基期年为2020年，规划目标年为2035年，近期目标年为2025年。



02

发展目标

2.1 发展定位

2.2 规划目标

2.3 规模预测



2.1 发展定位

依托天王镇资源优势条件，结合上位规划的发展要求，贯彻新的发展理念，落实重大战略部署，未来发展以生产研发、产业服务、科技创新、文化休闲、生态宜居为核心目标，建设成为：

陈仓区综合服务副中心
宝鸡高新区科技新城核心承载区
秦岭北麓乡村文化旅游示范区



2.2 规划目标

2035年，高质量、绿色发展的国土空间开发保护新格局全面形成

农业空间更具特色，生态建设成效显著，城乡实现融合发展，城乡一体化基本形成，镇区现代化建设全部完成，现代农业发展基本实现。乡村振兴取得决定性进展，镇村空间治理体系更加完善，空间治理能力全面提升。

——高效有序的国土空间格局基本形成。

全面形成“两核两廊、三区多点”的开发保护总体格局，实现乡村、生态、农业、城镇空间布局合理，用途管制明确，国土空间开发利用与保护治理水平显著提升。

——生态创新的科技新城全面形成。

依托宝鸡综合保税区，打造对外开放新高地，同时高标准建设钛及新材料产业创新区，依托伐鱼河生态湿地公园，构建城市绿心，打造服务超前共享乐活的宜居新城，形成人城境业高度和谐的生态科创新城名片。

——美丽祥和的乡村空间全面形成。

耕地和永久基本农田保护任务全面落实，优质猕猴桃、桃子、花椒、毛栗、粮食生产基地建设成效显著，新时代农村空间布局更加合理，人居环境显著改善。

——稳定持续的生态空间全面形成。

北部渭河、中部伐鱼河生态修复与治理不断加强，水系与林草等自然生态要素空间管制措施得到全面落实，水土保持等功能不断提升。

——和谐宜居的城镇空间基本形成。

景镇一体化建设明显提升，镇区各类旅游服务设施和基础设施更加完备，综合承载能力和空间品质明显提升。

——积淀深厚的文化空间魅力彰显。

钓鱼台风景名胜区、秦岭生态保护区、各类历史文化遗迹等资源得到有效保护，各类非物质文化遗产和民间习俗得到传承与发扬。

2.3 规模预测

人口规模预测

规划采用居住面积+自然增长率预测法对天王镇人口进行预测，2035年镇区人口约12.1万人，镇域人口约12.8万人。

城镇化水平预测

本次规划天王镇镇区位于陈仓区中心城区居住片区，且为科技新城的核心区，未来对人口的吸引会逐步增加，从天王镇层面考虑，城镇化水平会略高于陈仓区城镇化水平。

结合人口规模，预测至2025年天王镇城镇化率为63%，预测2035年天王镇城镇化率为95%。

03

总体格局

- 3.1 重要控制线落实与划定
- 3.2 自然资源保护与利用
- 3.3 城乡发展格局
- 3.4 规划分区
- 3.5 镇村体系结构
- 3.6 产业布局规划
- 3.7 历史文化保护与利用
- 3.8 生态修复与国土综合整治



3.1 规划目标重要控制线落实与划定

永久基本农田

天王镇永久基本农田保护面积不低于772.52公顷，永久基本农田一经划定，任何单位和个人不得擅自占用或改变用途。



生态保护红线

天王镇生态保护红线面积不低于4660.89公顷，生态保护红线范围内严格禁止开发性、生产性建设活动，除国家重大项目外。



城镇开发边界

天王镇城镇开发边界面积不突破1782.47公顷，城镇开发边界内实行“详细规划+规划许可”的管制方式，规划建设用地应符合建设用地规模控制指标和详细规划控制要求。



3.2 自然资源保护与利用

耕地资源

严格落实耕地保护目标，规划期内天王镇耕地保有量不低于1521.36公顷。加强耕地保护，提升耕地质量，推进高标准农田质量提升，严守永久基本农田。

建设用地

严格控制新增建设用地规模，规划至2035年建设用地总规模2164.42公顷，积极盘活存量和低效用地。

水资源

落实最严格水资源管理制度，推进重点流域水环境治理，加强水资源保护利用。

林地资源

严格落实林地资源保护目标，重点保护陕西省雪山洞省级森林自然公园省级自然保护区5.71公顷。强化森林抚育，注重科学管护，合理保护利用林地资源，减少林地逆转流失数量。

湿地资源

实施湿地保护修复工程，坚持自然修复为主，人工修复为辅，重点实施渭河、伐鱼河流域湿地生态系统的综合治理，推进湿地生态系统的保护与修复。

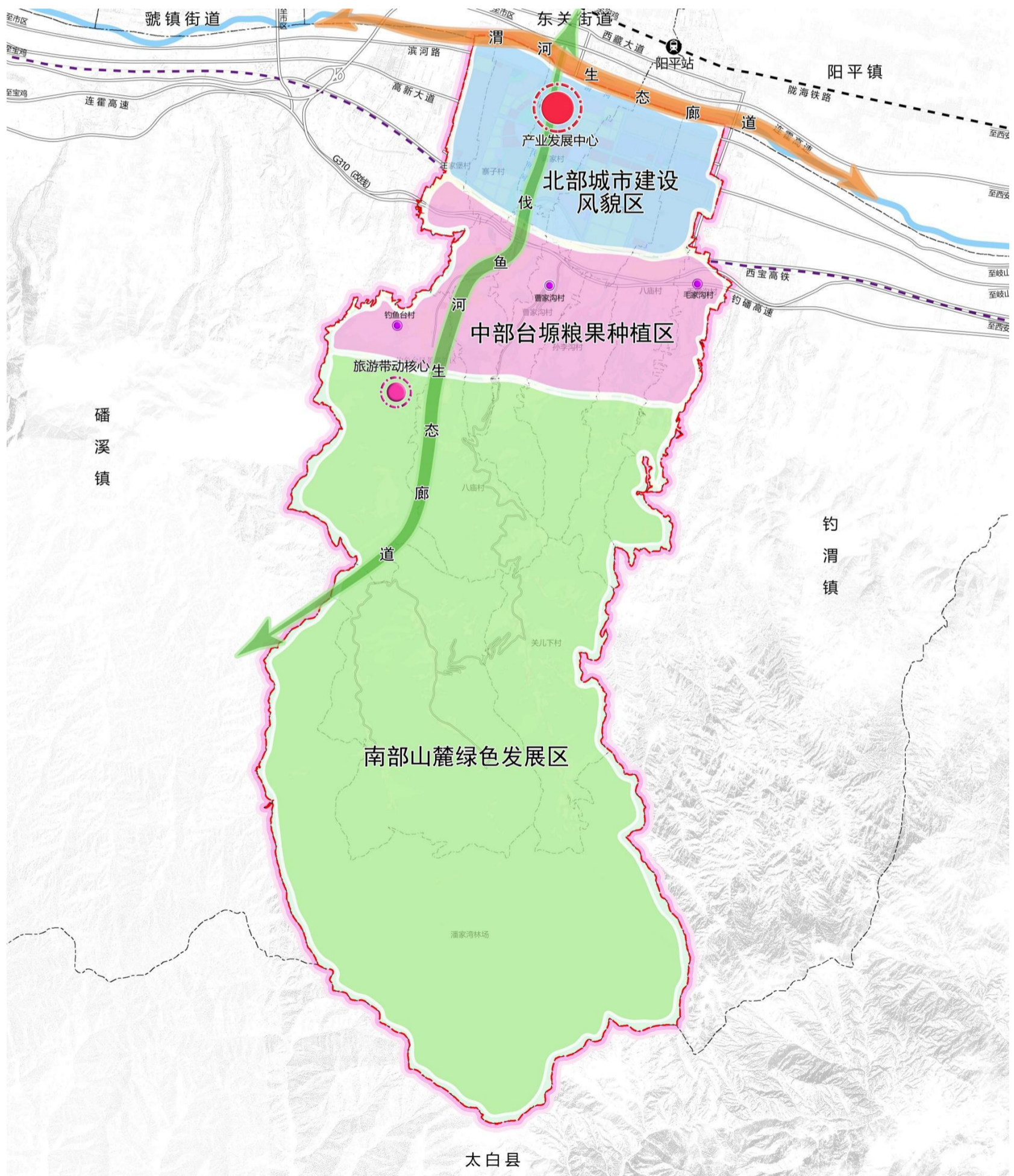
3.3 城乡发展格局

构建“两核两廊、三区多点”的国土空间总体格局

“两核”即依托天王镇镇区形成的产业服务核心和依托钓鱼台风景区打造旅游带动核心。完善各项配套，充分发挥辐射带动作用。

“两廊”渭河生态廊道和伐鱼河生态廊道。重点加强河岸带生态保护和修复，开展生态修复及退化林草修复，发挥生态服务功能。

“三区”北部城市建设风貌区、中部台塬粮果种植区、南部山麓绿色发展区。



3.4 规划分区

农田保护区

农田保护区面积813.00公顷，占镇域国土总面积的5.36%。

生态保护区面积4660.89公顷，占镇域国土总面积的30.76%。

生态保护区

生态控制区

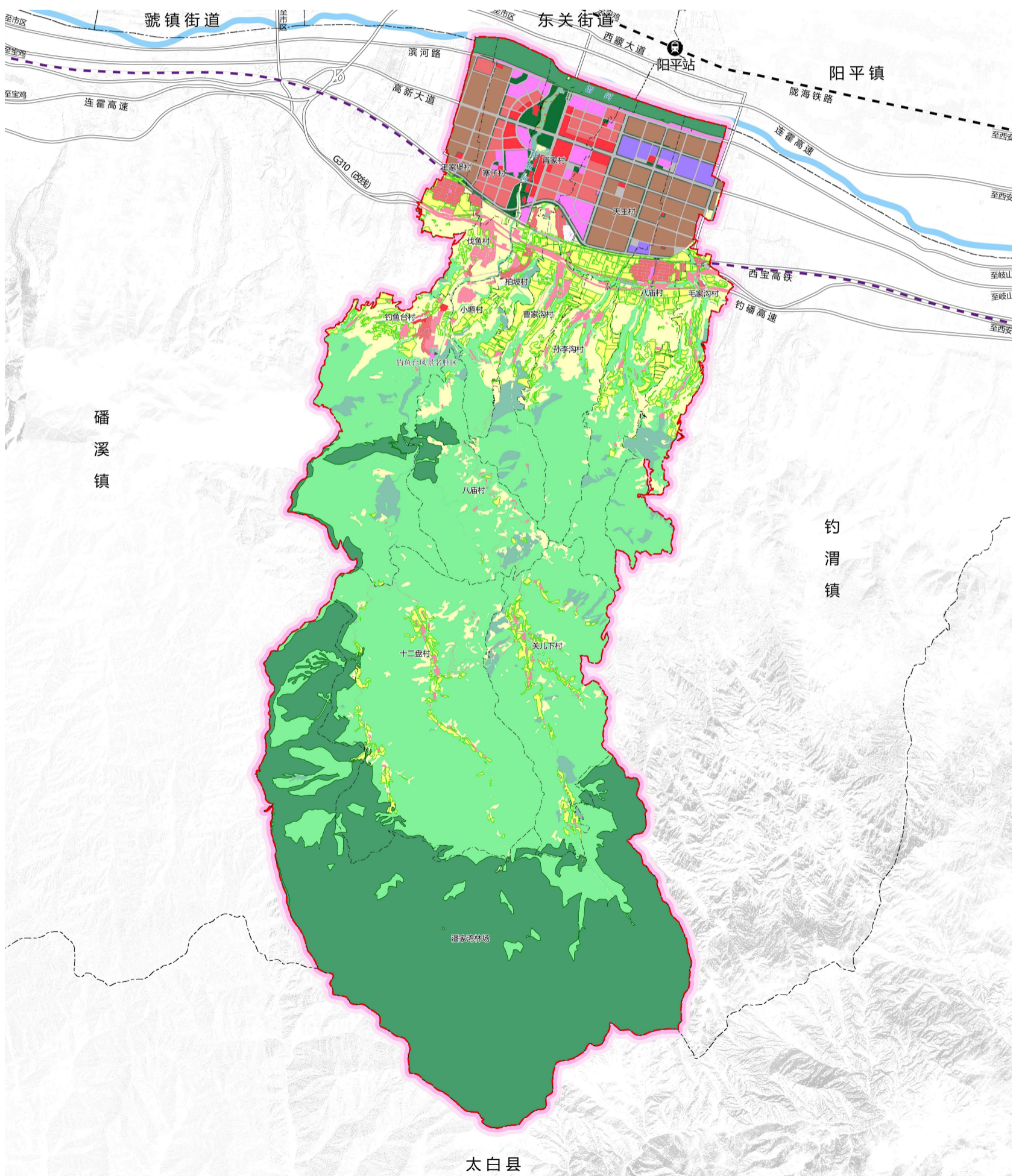
生态控制区面积266.81公顷，占镇域国土总面积的1.76%。

城镇发展区面积1782.47公顷，占镇域国土总面积的11.76%。

城镇发展区

乡村发展区

乡村发展区面积7631.08公顷，占镇域国土总面积的50.36%。



3.5 镇村体系结构

村庄类型

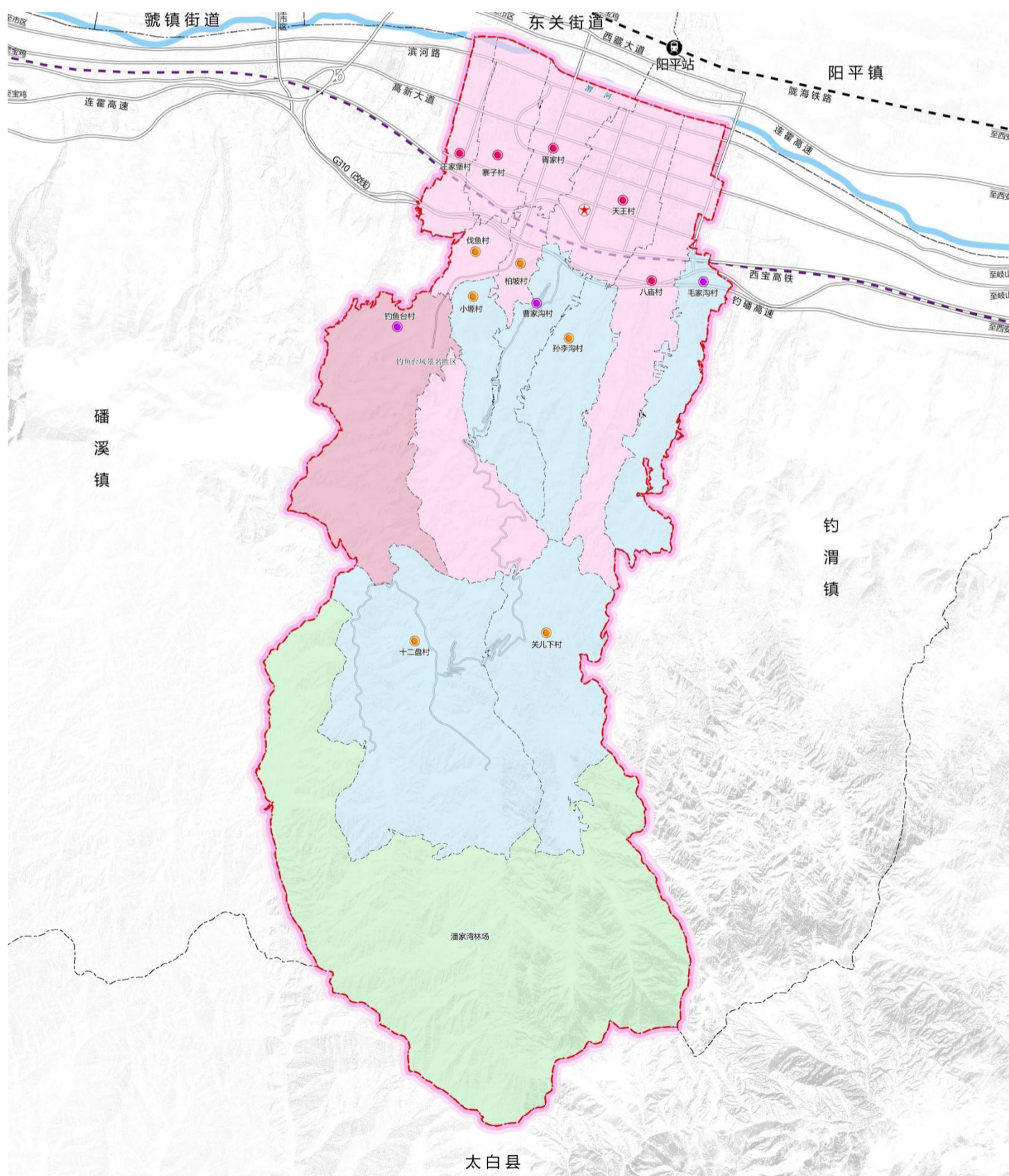
天王镇下辖14个行政村，落实陈仓区国土空间总体规划，确定天王镇城郊融合类村庄7个、集聚提升类村庄6个、特色保护类村庄1个。

按照镇区、中心村、一般村三级镇村体系结构，构建“137”镇村体系。

镇村等级结构

规划编制单元

详细规划单元划分综合考虑城镇开发边界、村庄界线、村庄分类、规模大小、产业协作、村庄规划编制情况等因素，共划定1个城镇单元、9个乡村单元和1个生态单元。



3.6 产业布局规划

形成“两核三带、六区多点”产业空间布局

“两核”

即依托天王镇镇区形成的产业发展中心，未来镇区打造成为活力创智中心、商业健康中心、总部商贸中心；依托钓鱼台风景名胜区打造的旅游带动核心，通过钓鱼台景区的知名度，带动周边乡村发展。

“三带”

北侧依托高新大道形成的科技新城产业带，自西向东，环湖串联多个城市公共核心、产业核心；中部依托新改线的310国道打造一条南山旅游观光带，串联周边乡镇各个特色休闲产业综合体；南北向依托伐鱼河打造的伐鱼河生态旅游发展带。

“六区”

即依托各大功能板块、产业发展布局形成的6大产业发展片区，分别为科技新城核心区、特色养殖示范区、特色农业种植区、乡村旅游发展区、秦岭生态涵养区、优质果业种植区。

“多点”

即各个功能节点，伐鱼河公园、中国南北方物候园、姜子牙钓鱼台、葡萄产业园、猕猴桃产业园、毛栗种植产业园、食用菌种植、休闲垂钓园、中药材种植、秦岭生态观光等重要节点。



3.7 历史文化保护与利用

文物保护单位

全域共有省级文物保护单位2处，分别为姜子牙钓鱼台、伐鱼村遗址；有古建筑12处、古墓葬5处、古遗址8处、石窟寺及石刻14处、近现代重要史迹及代表性建筑2处、其他类1处。

保护原则

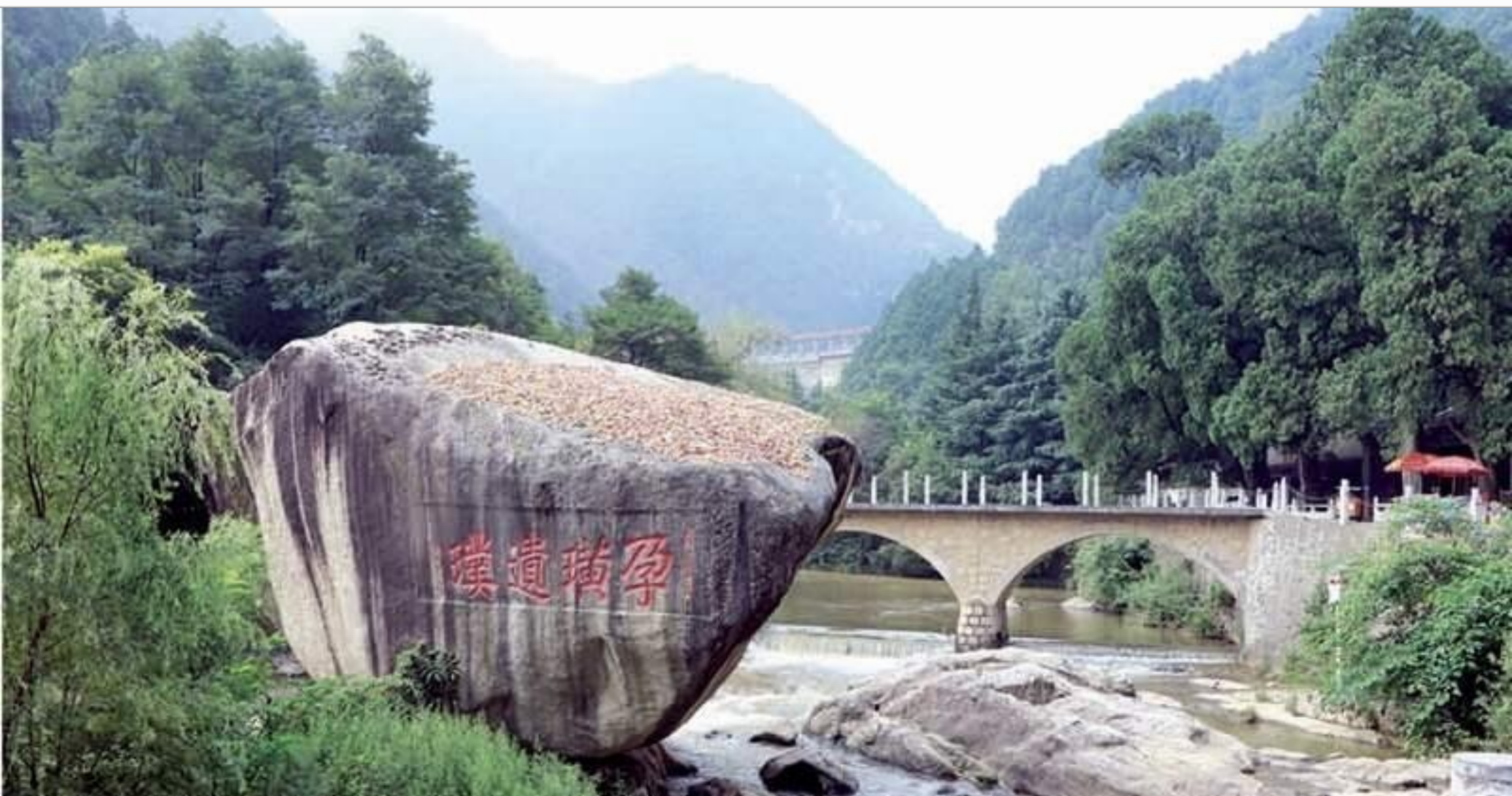
执行“保护为主，抢救第一，合理利用，加强管理”的文物工作方针。

古树名木

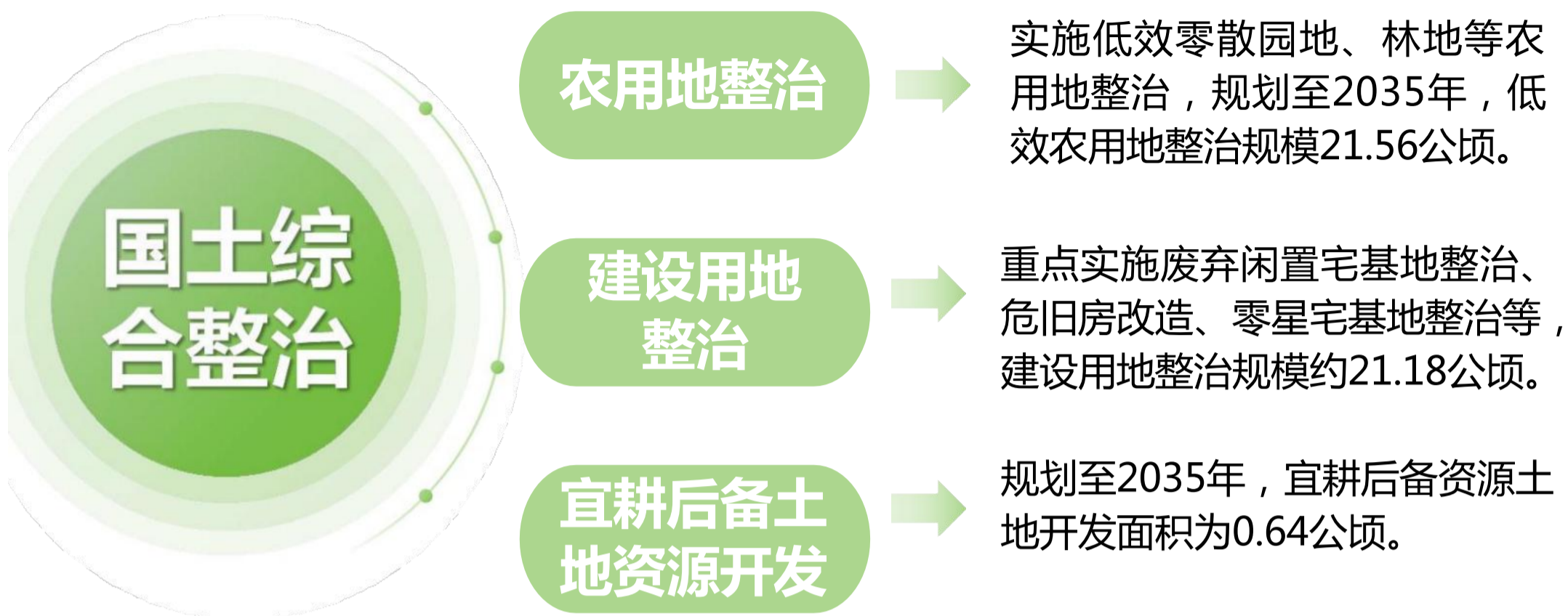
境内有古树名木共计5棵，为古槐树。

活态文化保护

积极探索民间社火、脸谱绘制、泥塑等文化保护与传承发展新模式，通过非遗+文创，非遗+产业等一系列新举措，推动非遗文化成为发展的新引擎，在活化中得到传承发展。



3.8 生态修复与国土综合整治



水生态修复

对天王镇境内水系进行生态修复，主要涉及伐鱼河、渭河，全域水生态修复区面积为65.16公顷。

坡耕地水土流失治理

将现状坡度在 15° ~ 25° 之间的坡耕地通过土地平整工程措施，来防治水土流失，规划期间，湿地修复面积约1084.49公顷。

造林绿化工程

切实开展大规模国土绿化行动，持续推进造林绿化，增加林地面积，提高覆盖率，规划期间，天王镇林草地生态修复区面积为10439.48公顷。

退化林地修复

以伐鱼河、渭河流域湿地为重点，划定湿地保护区域，加强湿地资源保护与协调，通过实施退耕还湿、生态补水、污染防治等措施，逐步恢复湿地生态功能，规划期间，湿地修复面积约165.39公顷。



04

支撑体系

4.1 构建快捷高效综合交通体系

4.2 构建全覆盖基础设施体系

4.3 构建高水平公共服务体系

4.4 构建坚韧稳固公共安全体系



4.1 构建快捷高效综合交通体系

综合交通体系

规划构建“九横十三纵”的综合道路交通体系。

“九横”：滨河路、高新大道、产业大道、科技大道、产丰路、西宝南线、西宝高铁、G310（改线）、钓磻高速。

“十三纵”：寨子路、中心三路、伐鱼路-横阳路、天王路等13条南北向城市道路。

对外交通规划

通过钓磻高速、G310、西宝高铁形成四乡通达的对外交通系统，钓磻高速在天王镇中部设有高速出入口，衔接横阳路，连通天王镇南边两侧，并且承担区域对外货运输送功能。

南部村庄的对外交通联系主要为横阳路及通往曹家沟村、八庙村、毛家沟村的4条村庄主要道路。

内部交通规划

加快完善镇域内部交通网络，推动进村主干道改造升级，改善道路通达性，适时开展路面拓宽修缮、沿线绿化亮化等提升工程。推动进村主干道改造升级，逐步实现双车道公路“村村通”。



4.2 构建全覆盖基础设施体系

1 构建安全高效的城镇水系统

建设安全可靠的给水系统

保留现状供水水源，统筹天王镇和周边区域给水管网连接，优化供水设施布局，建成统筹城乡、服务均等的供水系统。

建设集约完善的镇村排水系统

规划近期采用合流制与分流制相结合的排水体制，远期采用分流制排水体制。镇区逐步增加排水管道敷设，同时布置雨水管网和雨水储留设施，实现雨污分流。

2 构建安全可靠的能源供应体系

加强电力供应保障能力

加大输电网改造力度，到2035年将电网建成网架坚强、结构合理、适应性强、运行灵活、用户供电可靠性高、运行经济的现代化电网系统。

建设安全互联的燃气供应系统

规划完善镇域中压输气管网建设，提高管网覆盖率和供气能力，至2035年，天王镇全域天然气气化率为85%，镇区天然气气化率为100%。

3 构建稳定可靠的通信网络

规划建设宽带化、智能化、现代化的信息网络，至2035年，实现第五代移动通信网络（5G）城乡全覆盖。

4 构建完善的垃圾处置设施体系

健全“村收集、镇转运、处理”的垃圾收运体系。至2035年，镇域生活垃圾无害化处理率达到100%。



4.3 构建高水平公共服务体系

医疗卫生设施

建立健全以镇卫生院为骨干、村卫生室为基础的两级医疗服务网络。提升镇级卫生院医疗救治水平，改善村卫生室医疗救治水平。

教育设施

统筹教育发展，确保社会教育质量和水平的整体提升，规划至2035年，形成公平共享，教育服务经济社会发展的能力显著提升，满足人民群众享受优质教育资源的需求。

社会福利设施

到2035年，改造提升各行政村幸福院，养老设施覆盖率达到100%。幸福院按照每个不低于200平方米的标准进行配建，考虑功能混合与集聚，支持镇卫生院利用空置床位开展养老服务。

商业服务设施

镇区细化落实《宝鸡市陈仓区国土空间规划（2021-2035年）》商业设施布局，包含商业服务、商务金融、批发市场、娱乐和加油加气站等，各行政村按需配置便民服务超市，满足村民日常生活需求。

殡葬设施

推动殡葬基础设施体系建设，科学统筹殡葬服务体系，加快补齐殡仪馆、公益性公墓等殡葬设施和服务短板，加快推动形成覆盖城乡设施完善、供给充足的“镇、村”两级殡葬服务网络。



4.4 构建坚韧稳固公共安全体系

1 地质防灾

“预防为主、避让与治理相结合”，全面规划、突出重点。

2 消防规划

“预防为主、积极消灭”打造现代消防体系。

3 防洪规划

“适度超前、防控结合”提高体系标准和建设质量，确定渭河防洪标准为100年一遇、排涝标准为20年一遇，伐鱼河防洪标准为20年一遇、排涝标准为10年一遇。

4 抗震规划

“整治避让、合理布局”提高生命线工程抗震能力，天王镇地震基本烈度为Ⅷ度，生命线工程按照高于当地抗震设防烈度一度设防。

城乡安全
保障风险
防控应对



防灾—应对极端气候和多种灾害风险

完善多灾种监测预报预警平台，提高灾害设防标准，提升综合防灾能力，加强防灾宣传教育。



减灾—适应新常态的城乡减灾空间

完善城乡安全布局，落实灾害风险预案，提高生命线系统保障能力，韧性应对灾害风险，构建综合避难疏散体系，优化防灾减灾空间。



救灾—建设韧性城乡的应急管理体系

构建现代化应急指挥体系，进一步完善应急预案体系，加强灾害应对体系建设。

05

规划实施保障

5.1 规划实施传导

5.2 近期计划



5.1 规划实施传导

建立面向全域的规划编制传导体系，加强纵向传导及横向衔接

加强组
织领导

落实规划监
督管理办法

实施规划评
估调整机制

完善公众
监督机制

详规传导

采用“详细规划+规划许可”实施用途管制。划定城镇开发边界内详细规划编制单元，明确用途管制、用途占比、人口容量、开发强度、路网密度、建筑密度、建筑高度、绿地面积、要素配置等详细规划编制需要遵循的刚性控制要求。

村规传导

结合乡村社区生活圈单元，将主导功能、耕地和永久基本农田、生态保护红线、村庄建设边界、历史文化保护范围线、公共和基础设施配套、国土综合整治与生态修复等内容传导至规划编制单元。



5.1 规划实施传导

按照上位国土空间规划、“三区三线”的管控要求，土地整治、集体经营性建设用地、生态修复、地灾防治等项目，依据确定的村庄类型，优化调整村庄规划，从实用性、乡村风貌、空间治理等方面，全面提升村庄规划编制质量。严格落实耕地保有量、永久基本农田保护面积、生态保护红线面积三项约束性指标。

行政村	耕地保有量	永久基本农田保护面积	生态保护红线面积	城镇开发边界
王家堡村	55.27	31.99	18.41	183.47
寨子村	48.49	1.44	56.74	351.73
胥家村	65.96	0.55	60.05	287.60
天王村	307.06	55.46	26.63	568.88
八庙村	289.52	123.06	90.79	314.22
毛家沟村	128.25	101.88	0	13.45
伐鱼村	60.40	19.91	0	3.83
钓鱼台村	82.81	50.69	97.93	26.79
小堰村	56.47	38.01	0	0
柏坡村	48.94	30.72	0	32.39
曹家沟村	120.75	108.07	0	0.11
关儿下村	75.65	66.88	19.61	0
孙李沟村	94.56	73.28	0	0
十二盘村	83.22	67.52	235.34	0
潘家湾林场	4.02	3.06	4055.39	0
合计	1521.37	772.52	4660.89	1782.47



5.2 近期计划



产业聚能行动

巩固特色产业集群优势，培育战略性新兴产业。

交通畅达行动

融入西安市交通轨道网络，优化区域路网联系。



空间增效行动

落实“千万工程”建设优化拓展产业空间，加快人居环境整治。

民生改善行动

推进公服基础设施建设，强化防洪排涝工作完善，建设消防设施。



市政提升行动

强化全镇能源保障，强化防洪排涝工程完善，建设消防设施。

公众意见提交途径

凡是对本规划草案内容有意愿与建议的，可在公示期内，通过以下方式提出，逾期未提出的，视为放弃上述权利。有效的反馈意见，必须包括反对理由，反馈者的真实姓名、有效的联系方式及身份证明，否则视为无效意见。如果认为申请事项关系个人重大利益的，必须提供相关证明材料。有效的反馈意见，将作为规划审批的参考。

感谢您的宝贵意见

注：本次公示文件为规划草案，最终以经依法批准的规划成果为准。

本公示读本部分图片来源于网络。
如涉及版权问题，请与规划管理所联系。

联系人：张海军

电话：15319204686