

《渭滨区八鱼镇国土空间规划（2021-2035年）》 批后公示

根据《中共中央、国务院关于建立国土空间规划体系并监督实施的若干意见》(中发[2019]18号)、《中共陕西省委、省人民政府关于加快建立并监督实施陕西省国土空间规划体系的实施意见》(陕发[2020]17号)、《渭滨区国土空间总体规划(2021-2035年)》等文件要求,《渭滨区八鱼镇国土空间规划(2021-2035年)》已编制完成,并于2026年4月21日获宝鸡市人民政府批复(批复文号:宝政函[2026]18号),现将规划成果进行批后公告。

一、 规划范围

规划范围包括八鱼镇行政辖区内全部国土空间，包括镇域和镇区两个空间层次。

镇域层面：规划总面积 8809.18 公顷。全镇下辖 11 个行政单元，孙家滩村、姬家店村、淡家村、鱼池村、清庵堡村、聂家湾村、寨子岭村、西塬村、八鱼村、苇子沟村 10 个行政村和潘家湾国有林场。

镇区层面：《渭滨区国土空间总体规划（2021-2035 年）》中划定的八鱼镇政府驻地的城镇开发边界范围，面积为 1238.58 公顷，涉及孙家滩村、姬家店村、淡家村、鱼池村、清庵堡村、聂家湾村、寨子岭村等 7 个行政村。

镇区以外另有 4.66 公顷城镇开发边界，与镇政府驻地距离较远，零星分布在潘家湾国有林场内，全域城镇开发边界面积 1243.24 公顷。

二、 规划期限

规划期限为 2021-2035 年，规划基期年为 2020 年，近期目标年为 2025 年，规划目标年为 2035 年，远景展望至 2050 年。

三、 规划底数

以 2020 年国土变更调查成果数据为基础，依据《国土空间调查、规划、用途管制用地用海分类指南（自然资办发〔2023〕234 号）》等有关标准规范，形成统一的规划基数。

统一采用 2000 国家大地坐标系和 1985 国家高程基准作为空间定位基础，形成坐标一致、边界吻合、上下贯通的工作底图。

结合基础测绘和地理国情监测成果，收集整理水资源、气候条件、

地形地貌、生态环境、灾害风险、人口社会、经济产业、历史文化、基础设施等相关资料，利用大数据等手段，进行基础数据分析和规划成果制作。

采用数据包含：地形图、土地利用现状变更调查、地籍调查数据、正射影像、农村土地承包经营权确权登记发证数据及地理国情监测、地质环境、林草、矿产等相关数据。

规划主要内容包括国土空间现状与问题、规划目标与定位、重要控制线落实、国土空间开发保护格局、镇域产业布局、镇村体系、自然资源保护与利用、历史文化保护、城多特色风貌塑造、国土综合整治与生态修复、国土空间支撑体系、镇区规划、“通则式”村庄规划指引、以及实施保障。

规划中明确提出八鱼镇整体定位为陕西省农业产业强镇、宝鸡市高铁新城、高新区乡村休闲示范镇。

四、现状特征与存在问题

八鱼镇现状特征为：一山为屏，三水绕城；镇区集聚，特色明显；村庄发展，潜力初现。存在问题有：林地占比较大，资源利用不强；耕地碎片化，保护任务艰巨；公共服务滞后，旅游配套不足；镇区用地低效，城镇风貌不优；乡村振兴建设用地缺乏，发展缓慢。

五、规划定位

结合上位规划指引，依托八鱼镇区位优势、资源禀赋，承接战略目标导向，秉承区域协同、创新驱动、生态发展的规划原则，结合产业发展现状，抓住乡村振兴战略、中心城区发展机遇。立足陕西省、宝鸡市，将八鱼镇打造为：

陕西省农业产业强镇
宝鸡市高铁新城
高新区乡村休闲示范镇

陕西省农业产业强镇。凭借省农业农村厅评定的省级农业产业强镇，挖掘八鱼深厚的农业种植基础，培育农业优势企业，围绕“强龙头、补链条、兴业态、树品牌”目标，积极培育新型经营主体，不断探索“联农带农”机制，通过“龙头企业+合作社+农户”模式，带动农户发展，促进八鱼镇农业产业发展。

宝鸡市高铁新城。借力宝鸡南站建设，与马营镇共同构建公共服务、商业服务设施；融入宝鸡市中心城区交通网络，组织便捷高效的交通网络和接驳系统，提升城市活力和宜居度，共同打造高铁新城建设核心区域。

高新区乡村休闲示范镇。充分挖掘八鱼镇生态资源优势，培育打造乡村旅游新产业新业态，推进农、文、旅融合发展，构建田园阡陌别致、农业现代繁荣的休闲观光示范镇，综合考虑配套设施共建共享，做好台塬村庄配套设施均衡均等化，促进城乡融合发展，主力乡村振兴。

六、规划目标

到 2025 年，镇区综合服务功能不断完善，现代化产业体系基本形成，基础设施条件全面改善，人居环境显著提升；乡村振兴取得重要进展，农业现代化、特色化发展初具规模，农村新产业新业态得到有效培育。

到 2035 年，国土空间治理体系和治理能力现代化基本实现；耕

地保护目标、永久基本农田保护目标全面落实，农业供给体系得到根本性改善，全面形成现代乡村振兴体系；水土保持和生态修复取得重要成效，良好的生态格局更加稳固；城镇核心功能、竞争优势和人口集聚能力不断增强，文化吸引力突出；空间布局和功能布局更加合理，风险防控和安全韧性水平显著提高，宜居宜业和绿色健康程度大幅提升；城乡基础设施互联互通，基本公共服务实现城乡全覆盖，城乡一体化发展水平大幅度提高。

远景展望至 2050 年，生态环境进入自然良性循环，山水林田湖草有机融合的国土空间开发保护格局全面形成，传统文化、地方特色与现代文化相互呼应、繁荣发展。乡村全面振兴，城乡融合发展进入新阶段，全面建成高质量发展的示范城镇和宜居宜业和美乡村，全镇建成农、文、旅全面融合的创新标杆。

七、规划策略

八鱼镇规划策略为：绿色生态，促进资源合理利用；提质增效，夯实粮食安全根基；补足短板，完成城镇村高品质建设；区域协同，融入南山乡村休闲带建设；用地保障，加快打造城乡统筹示范镇。

八、国土空间开发保护格局

基于八鱼镇自然地理格局，综合人口分布、经济布局、土地资源利用开发、生态环境保护等因素，构建“一屏两带，两心两区、三廊道”的国土空间开发保护格局。

一屏，秦岭生态屏障。依托南部秦岭，落实南部山区生态保护要求，构成绿色生态基底，打造乡镇级高新区生态屏障，提升山地水土保持、水源涵养等功能，维护生态安全。

两带，产城融合发展带、乡村旅游观光带。产城融合发展带，依托镇区现有产业基础，通过渭滨大道，串联产业与生活功能街区，打造功能复合、产城融合的发展轴线。乡村旅游观光带，依托中部乡村农业和文旅特色资源，协同东西两侧乡镇，结合南山观光带建设、修通道路、串联文化节点、提升沿线乡村品质建设，助力建设南山观光带。

两心，综合服务中心、商贸科创中心。综合服务中心，借力高铁新城建设契机，融入宝鸡市中心城区城市空间结构大局，打造综合服务中心。商贸科创中心，依托职业学校教育资源，统筹商业、教育、培训等功能，加快形成实训基地，打造商贸科创中心。

两区，城镇集聚发展区、农业休闲发展区。城镇集聚发展区，依托现状基础和区位优势，打造宜居宜业的城乡建设高新区。农业休闲发展区，以中部村庄为基底，大力发展特色农业和乡村旅游，助力乡村振兴，打造农业休闲发展区。

三廊道，渭河生态廊道、清水河生态廊道、马尾河生态廊道。依托现状水系，重点加强河岸带生态保护和修复，开展生态修复及退化林草修复，发挥生态服务功能，打造市级滨水生态廊道。

九、全域产业体系

根植于八鱼镇的资源禀赋、区位条件和文化传统，进行系统性的产业规划、布局和资源配置，形成融合互补、层次清晰、特色鲜明、韧性可持续的“1中心+4方向”现代化产业体系。

“1中心”——以现代农业产业为发展中心。

做强葡萄、樱桃特色农业。依托现状农业基础，加强种植生态化

发展，加快林果业特色化发展，促进农业现代化发展。持续改变农业产业“小、散、弱”的局面，通过体系化、生态化、品牌化的发展，最大化释放八鱼镇农业资源价值，增强农业产业抗风险能力。

“4 方向”——以商业服务业、农文旅融合产业、冷联物流产业、科技创新为产业发展方向。

商业服务业，一大板块为宝鸡南站现代商业服务业提质升级，依托宝鸡南站交通枢纽及旅游风景道的建设的发展机遇，完善商业布局，提高服务质量。另一大板块为宝鸡市中心城区大型农产品批发市场，结合现状农产品批发产业基础，服务宝鸡市中心城区，发展大型农产品批发产业。

农文旅融合产业，依托秦岭旅游发展机遇，凭借旅游资源优势，发展观光旅游、研学旅游、精品农家乐、节庆活动、户外露营、康养民宿、湿地观光、乡野休闲等业态。

冷联物流产业，结合农业产业优势，打通农业产业链，结合农产品批发以及零售渠道，发展冷联物流，向农业产业链上下游延伸。

科技创新产业，结合科研院所培育科技创新产业，为农业育种、现代化种植、汽配制造、钛材料加工等基础产业提供长久的驱动力量，为产业发展保驾护航。

十、全域产业空间格局

基于资源禀赋、区位条件和产业基础，对八鱼镇产业进行全域统筹、功能分区、协同布局，构建“两心两轴，五片多点”的产业空间格局。

两心：商业服务核心，商贸科创中心。

两轴：产业集聚发展轴，重点整合现状工业基础，推进集聚化发展和产业转型升级；乡村旅游发展轴，借力南山旅游观光带建设，引导乡村发展旅游产业、文化产业，推进农、文、旅融合发展。

五片：商业服务区，与马营镇协同，统筹发展宝鸡南站枢纽商业服务业；实训科创产业区，重点依托职业学校教育资源，打造实训基地；与科研院校合作，推进产学研融合、产业转型升级；现代农业种植区，重点发展以高品质杂果、小麦为主的现代农业种植；特色农产品展销区，重点发展特色农产品展示、销售等相关产业；农旅融合发展区，重点发展乡村旅游观光、采摘、打卡等活动。

多点：包含寨子岭村葡萄产业示范节点、八鱼村农业观光旅游节点在内的新产业新业态节点。

十一、 镇村体系

规划形成镇区—中心村—一般村三级镇村等级结构体系。规划划分为1个镇区、2个中心村（八鱼村、寨子岭村）、5个一般村（聂家湾村、清庵堡村、苇子沟村、西塬村、鱼池村），形成以镇区为引领，以中心村为典范，一般村为支点的镇村体系格局。

以乡村振兴战略为总体指导，依托各村特色，确定镇村体系，因村施策，科学分类，引领村庄一村一品高质量发展。

十二、 镇村职能结构

依据上位规划指引，根据镇区、各村庄现状基本情况以及未来发展方确镇村职能结构。

镇区。即八鱼镇人民政府驻地，包含孙家滩村、淡家村、姬家殿村，城镇综合服务中心，是以发展工业、商业和生态居住为主的现代

型镇区。

中心村。八鱼村为以特色农业种植、农村电商、旅游接待、文化体验为主的农旅融合发展中心村。寨子岭村为以葡萄种植、物流仓储为主的生态宜居中心村。

一般村。聂家湾村为以钛加工、现代农业为主的生态宜居一般村。清庵堡村为以钛加工、现代农业为主的生态宜居一般村。苇子沟村为以特色农业种植为主的生态宜居一般村。西塬村为以特色种植、以农业观光，农旅融合发展的生态宜居一般村。鱼池村为以钛加工、现代农业为主的生态宜居一般村。

十三、 加强耕地“三位一体”保护

落实国家“藏粮于地、藏粮于技”战略，严格保护耕地，确保耕地数量不减少、质量有提高，生态有改善。

落实耕地保护任务。当永久基本农田占用时，优先通过永久基本农田储备区进行占补平衡。逐级签订耕地保护目标责任书，压实耕地保护主体责任。对耕地保护责任目标完成情况定期考核，实行耕地保护党政同责，终身追责。

优化耕地空间布局。优先保护可长期稳定利用耕地，以粮食生产功能区为重点，对零星分布、碎片化的永久基本农田进行优化调整，促进永久基本农田集中连片，规模经营。确保永久基本农田数量不减少、质量有提高。

推进耕地提质改造。进一步提升耕地质量，保护连片优质耕地。利用实施建设占用耕地耕作层土壤剥离再利用政策，积极推进土地综合整治、高效节水改造工程及高标准农田建设，不断提高耕地和永

久基本农田质量，主要涉及八鱼村和西塬村。

严格控制耕地转为其他用地。严格控制非粮化、非农化，用地调整时原则上不应占用永久基本农田；占用耕地保护目标图斑中一般耕地时应及时在耕地后备资源图斑中补划相同数量的耕地，确保耕地数量不减少，质量不降低。

强化耕地生态保护。推广利用农作物秸秆覆盖地表、少免耕播种，配套应用药剂拌种、种子包衣等防治技术，减少土壤扰动，降低土壤侵蚀，促进蓄水保墒，提高土壤有机碳含量，促进耕地生态系统整体协调，主要涉及清庵堡村。

十四、 加强河流湖库水域管理和保护

落实河湖水域岸线管理保护范围线。主要包括渭河、清水河、马尾河。对河道、水库等水域空间及其防护空间进行重点保护，明确河湖水域岸线空间管控边界，八鱼镇河湖管理范围线为清水河（详见第四章河湖管理范围线具体桩号），严格河湖水域岸线用途管制，规范处置涉水违建问题，推进河湖水域岸线生态修复，提升河湖水域岸线监管能力。到 2035 年，重要江河湖泊水功能区水质达标率 100%。

因地制宜安排河湖管理保护控制带。结合水安全、水资源、水生态、水环境及河湖自然风貌保护等需求，针对城镇、农村、郊野等不同区域特点，在已经划定的河湖管理范围边界的基础上，探索向陆域延伸适当宽度，合理安排河湖管理保护控制地带（详见第四章河湖管理范围线具体桩号），加强对河湖周边房地产、工矿企业等“贴线”开发管控，严禁以各种名义围湖造地、非法围垦河道。

十五、 加强历史文化保护与传承

加强省级文物保护单位的系统保护和开发利用。落实并划定文物保护范围和建设控制地带，纳入国土空间规划“一张图”实施保护，做好当地各类历史文化遗产传承与利用。八鱼镇有省级文物保护单位1处，为贺家湾（何家湾）遗址，位于八鱼镇东北侧寨子岭村。

保护范围管理规定。保护范围内不得进行除保护、管理、展示、环境整治工程以外的其他建设工程。不得进行任何与保护措施无关的建设工程或者爆破、钻探、挖掘等作业。因特殊情况需要进行其他建设工程或者爆破、钻探、挖掘等作业的，必须在充分保障文物安全的前提下履行报批手续；保护工程和展示工程应遵循不改变文物原状和最小干预的原则；展示设施及宣传标识的设计和安装位置等，应与整体环境风貌相协调。

建设控制地带管理规定。在建设控制地带以内，不得建设污染文物保护单位及其环境的设施，不得进行可能影响文物保护单位安全及其环境的活动。随着考古工作的进展，一经发现新的重要相关遗存，应及时调整保护范围，确保新发现文物的安全；不得进行任何有损遗址整体环境和历史风貌的建设活动；新建项目应按照相关法律法规要求，履行报批程序；不得进行挖坑取土、新建坟墓等破坏或改变地形地貌的活动。

加强尚未核定公布为文物保护单位的不可移动文物保护。镇域内尚未核定公布为文物的文物保护单位的不可移动文物共计34处，分别为聂家湾墓群、范家崖遗址、苏家场遗址、八鱼礼堂、凤凰头遗址、凤凰头北遗址、西塬玉皇洞、杨家庄东南遗址、九龙山凌霄官庙

址、杨家庄兴龙寺址、上苇子村东墓葬、上苇子村西墓葬、杨家庄西遗址、杨家庄西北遗址、阎家庄遗址、杨家庄遗址、苇子沟铜灯出土点、坡上遗址、高崖剧场、店子上村五圣宫、西塬堡址、高崖遗址、烂泥滩遗址、安家碾遗址、姬家殿堡址、鱼池村戏楼、姬家店墓葬、上甘沟村戏楼、清庵堡毛家祠堂、苏家场墓葬、凤凰头南墓葬、凤凰头北墓葬、云台山石窟、姬家店南墓葬。

其他历史文化保护资源按照古墓葬、聚落址、文化教育建筑及附属物、水利设施及附属物类别进行保护。统筹农村宅基地建设保障古墓葬、聚落址进一步被破坏，对文化教育建筑及附属物、水利设施及附属物修缮并加强保护。应在村庄规划中予以相应保护措施。

十六、明确综合交通规划目标

构建“六横五纵”的综合交通体系，强化镇域交通联系。立足镇域交通设施现状和发展需求，至2035年，规划构建“六横五纵”的综合交通体系，实现与周边区域的高效衔接。

“六横”：滨河南路、高新大道、渭滨大道、G310国道、鱼池村一寨子岭村公路、宝鸡高新区南山美丽乡村休闲带观光路八鱼段（东西向）。

“五纵”：科技路、平安路、育才路、宝鸡高新区南山美丽乡村休闲带观光路八鱼段（南北向）、国道G244乌江线。

十七、布局层级完善的公共服务体系与社区生活圈

完善公共服务设施体系与社区生活圈。落实上位规划提出的公共服务设施配置要求，参照《陕西省乡镇级国土空间规划编制技术要点》、《社区生活圈规划技术指南》相关标准，基于八鱼镇人口双栖

特点，划分镇一村两级公共服务设施结构，村级公共服务设施则依据中心村和一般村服务半径合理布局，规划形成镇级 15 分钟生活圈 1 个，中心村服务圈 2 个，一般村服务圈 5 个。

加强城郊村与镇区公共服务设施共建共享。孙家滩村、姬家殿村、淡家村共享中心城区初中、小学、幼儿园、文化活动中心、老年活动室、乡镇体育中心、室外综合健身场地、防疫站、卫生监督站、医院、菜市场等设施。

加强台塬村庄乡村社区生活圈建设。加快完善文化设施、体育设施、医疗卫生设施、社会福利设施建设，推进公厕、垃圾收集点等设施配套。

共享。

十八、 镇区城镇性质

八鱼镇镇区的城镇性质为：高铁新城核心区重要组成部分，以科创实训、农产品商贸、绿色制造为主的工贸型城镇。

十九、 人口规模

引导镇域人口逐步向镇区集聚，以第七次人口普查的人口数据为依据，规划至 2035 年镇区人口规模为 7.17 万人。

二十、 优化镇区空间结构

借力高新区、渭河生态廊道建设契机，依托现状发展格局，结合拟建产业项目及交通廊道，综合镇区综合服务、生态宜居的发展方向，规划形成“一带、两轴、双心、三片”的空间结构。

一带，渭河南岸生态景观渗透带。积极融入渭河生态廊道建设，借助渭河沿岸景观资源，引蓝绿要素入城，打造渭河南岸生态景观渗

透带；

两轴，产城融合发展轴、城乡融合发展轴。依托渭滨大道，串联产业、公服、教育功能街区，打造产学联动的产城融合发展轴；依托科技路，打通镇区内部产业街区联络，强化镇区与渭河北岸城镇交通联络和产业联动，打造城乡融合发展轴；

双心，城镇综合服务中心、商贸科创中心。充分发挥机关团体、医疗卫生、商业服务用地功能，统筹全域发展，打造城镇综合服务中心；依托教育资源优势，联动镇内各类产业，打造商贸科创中心；

三片，活力新城片区、实训科创片区、产业融合片区。活力新城片区，主要为平安路以西，连霍高速以北区域，借助科技路联通渭河北岸的交通区位优势，做好产业集聚与产业联动，打造宜居宜业的活力新城片区；实训科创片区，主要为平安路以东，连霍高速以北区域，深挖职业学校教育资源优势，打造实训科创片区。产业融合片区，主要为连霍高速以南区域，借力交通优势，强化产业用地联动，加强农村住宅用地与镇区公服设施、市政设施共建共享，促进农旅融合发展，打造产业融合片区。

二十一、 实施保障

规划对镇政府驻地控制性详细规划提出了重要功能布局、开发强度、要素配置、空间形态等方面的约束要求，划定镇政府驻地镇区“五线”，明确基础设施、公共服务设施和综合防灾设施布局。

二十二、 组织机制

健全镇级国土空间规划委员会制度，建立规、建、管一体化的实施机制，加强编制、管理、实施、监督、评估、维护等规划全流程的

联动协作，保障规划目标、底线约束、空间管制、空间保障的有序实施。

落实规划实施的部门沟通协商机制，协调解决国土保护、开发利用和修复中的相关问题，落实相关部门关于公共财政投入、土地供应、重大项目推进与空间布局在建设时序上的安排，确保国家级、省级、县级重大决策部署落实到位，各项目标任务落地实施。

二十三、 政策支持

围绕保障规划目标的实现，明确总体规划编制、实施、监督、评估和动态维护的全过程配套政策文件。明确实施耕地占补平衡、进出平衡以及永久基本农田布局优化调整、城乡建设用地增减挂钩、生态保护修复等配套措施要求。明确节约集约土地、老旧小区改造提升、危旧房及老旧厂房改造提升、基础设施建设、城市风貌提升等配套措施要求。

二十四、 实施规划全生命周期管理

完善规划动态监测评估机制。由县级政府统筹，县级自然资源主管部门会同有关部门对各类管控边界、约束性指标进行监督检查，建立县、乡镇、村联动机制，形成多部门、多层级的全局动态监测评估体系。

落实规划动态调整机制。结合国土空间规划动态监测评估和城市体检结果，符合国家、相关要求的情况下可对规划进行依法依规调整。

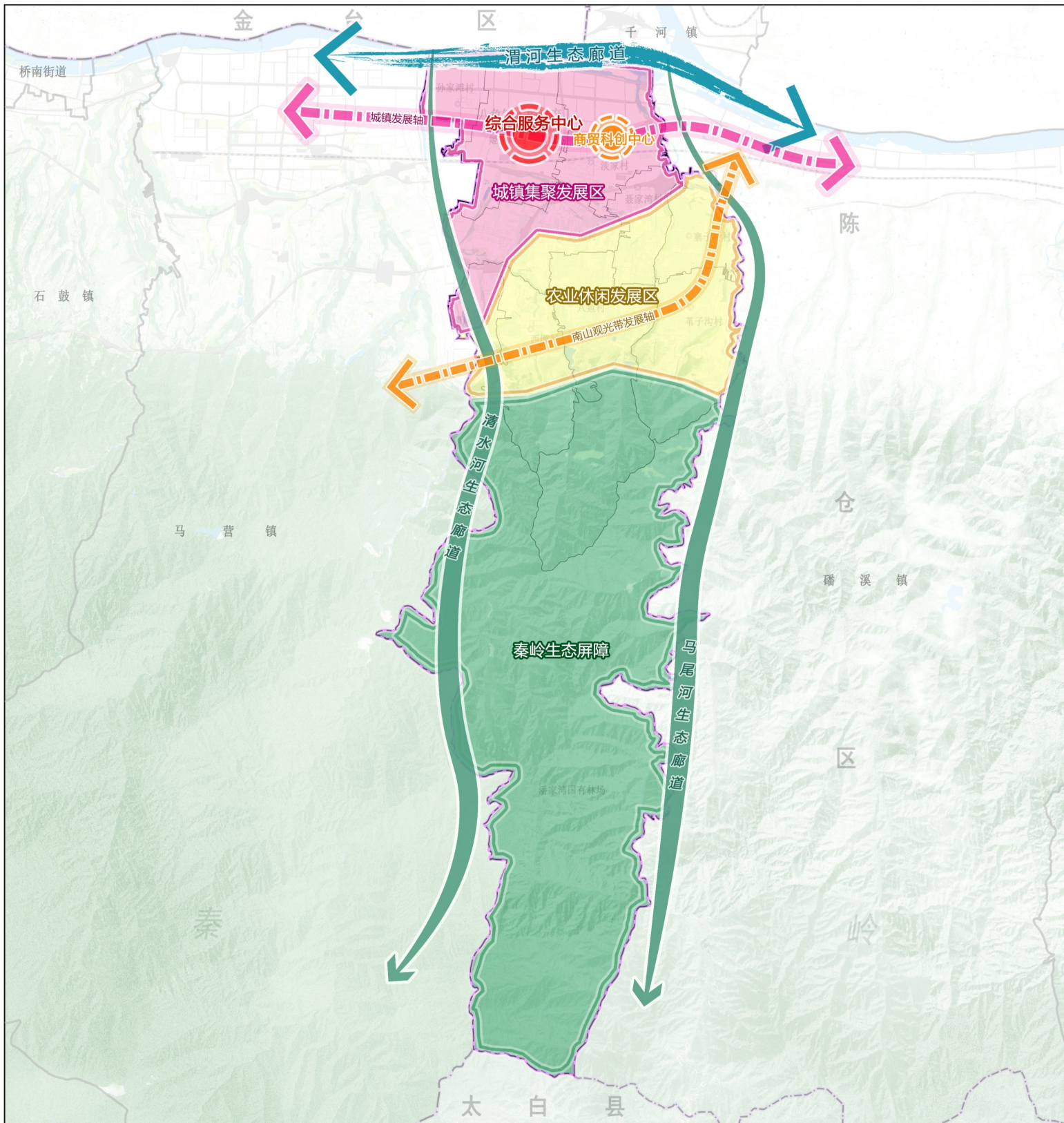
二十五、 公众参与宣传引导

健全公众参与制度。建立国土空间规划的全过程公众参与制度。

充分听取公众意见，发挥专家作用，坚持科学决策，将国土空间规划依法依规向社会公开。以政府组织、专家领衔、部门合作、公众参与的方式，全过程参与规划的编制、实施、修改和监督。充分利用各类媒体和信息平台，广泛搜集公众和社会各界对规划实施情况的意见和建议。

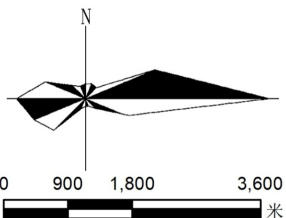
加强规划舆论宣传。对规划主要内容广泛宣传，形成全社会粮食安全、生态安全为底线，自然资源节约集约利用的意识。将国土空间规划的政策转变为全社会的自觉行为，在国土空间的框架内规范化各行各业的行为。建立规划宣传和交流互动机制，将规划核心内容纳入村规民约。

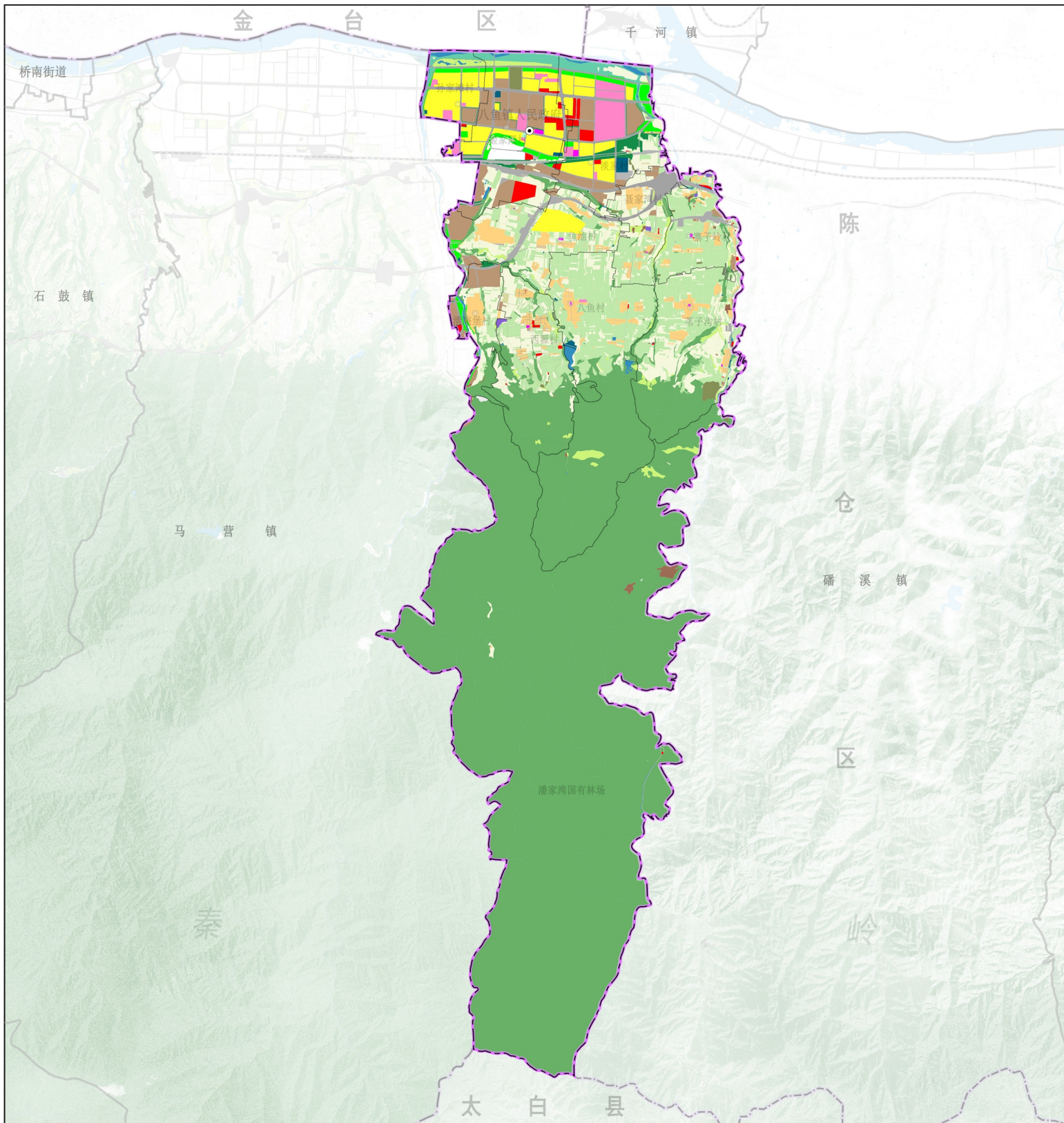
- 附件： 1.全域国土空间总体格局规划图
2.全域国土空间用地布局规划图
3.全域国土空间控制线规划图
4.全域村庄布点规划图
5.镇区国土空间规划分区图



图例

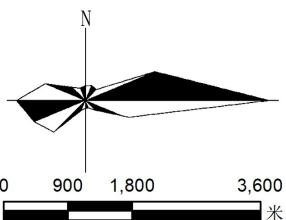
- | | | | |
|--|----------|--|--------|
| | 渭河干流生态廊道 | | 村委会驻地 |
| | 渭河支流生态廊道 | | 镇政府驻地 |
| | 城镇发展轴 | | 县级行政界 |
| | 南山观光带发展轴 | | 乡镇级行政界 |
| | 城乡建设高新区 | | 村级行政界 |
| | 农业休闲发展区 | | |
| | 秦岭生态屏障 | | |

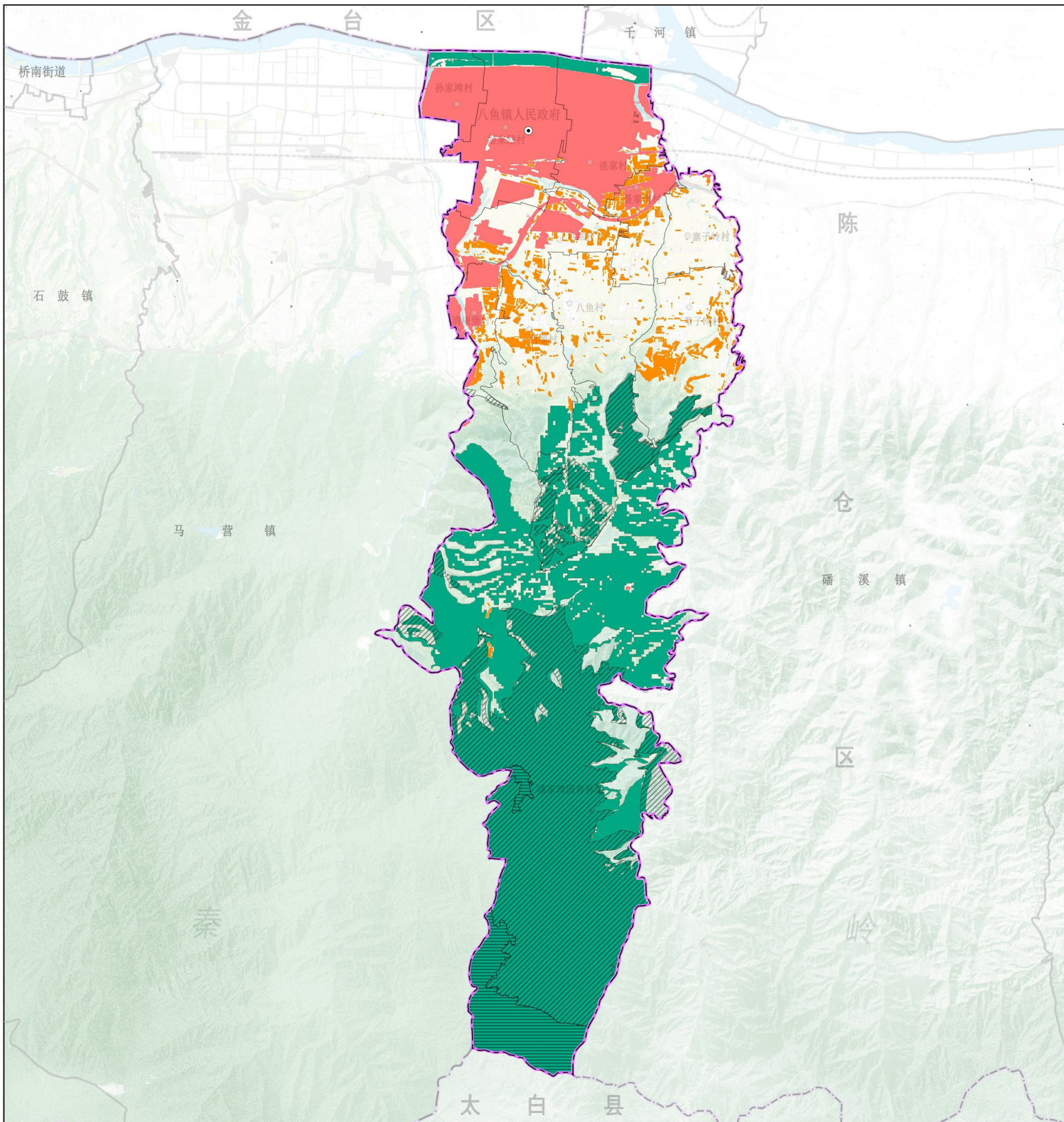




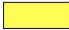
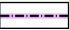



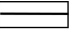




图例

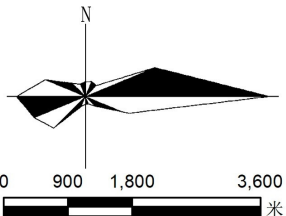
中小用地	供水用地	其他园地	商务金融用地	广场用地	村道用地	灌木林地	老年人社会福利用地	县级行政界
乔木林地	供热用地	其他林地	坑塘水面	批发市场用地	果园	物流仓储用地	裸土地	乡镇级行政界
二类农村宅基地	供电用地	其他特殊用地	城镇村道路用地	排水用地	殡葬用地	特殊用地	裸石砾地	村级行政界
二类城镇住宅用地	公园绿地	其他草地	基层医疗卫生设施用地	教育用地	水工设施用地	环卫用地	设施农用地	村委会驻地
二类工业用地	公用设施用地	内陆滩涂	天然牧草地	文化设施用地	水库水面	留白用地	采矿用地	镇政府驻地
二类物流仓储用地	公路用地	军事设施用地	宗教用地	文物古迹用地	沟渠	畜禽养殖设施建设用地	铁路用地	
交通运输用地	其他交通设施用地	农村宅基地	工业用地	旱地	河流水面	社会停车场用地		
零售商业用地	其他公用设施用地	农村道路	商业用地	机关团体用地	消防用地	种植设施建设用地		
高等教育用地	其他商业服务业用地	商业用地	幼儿园用地					



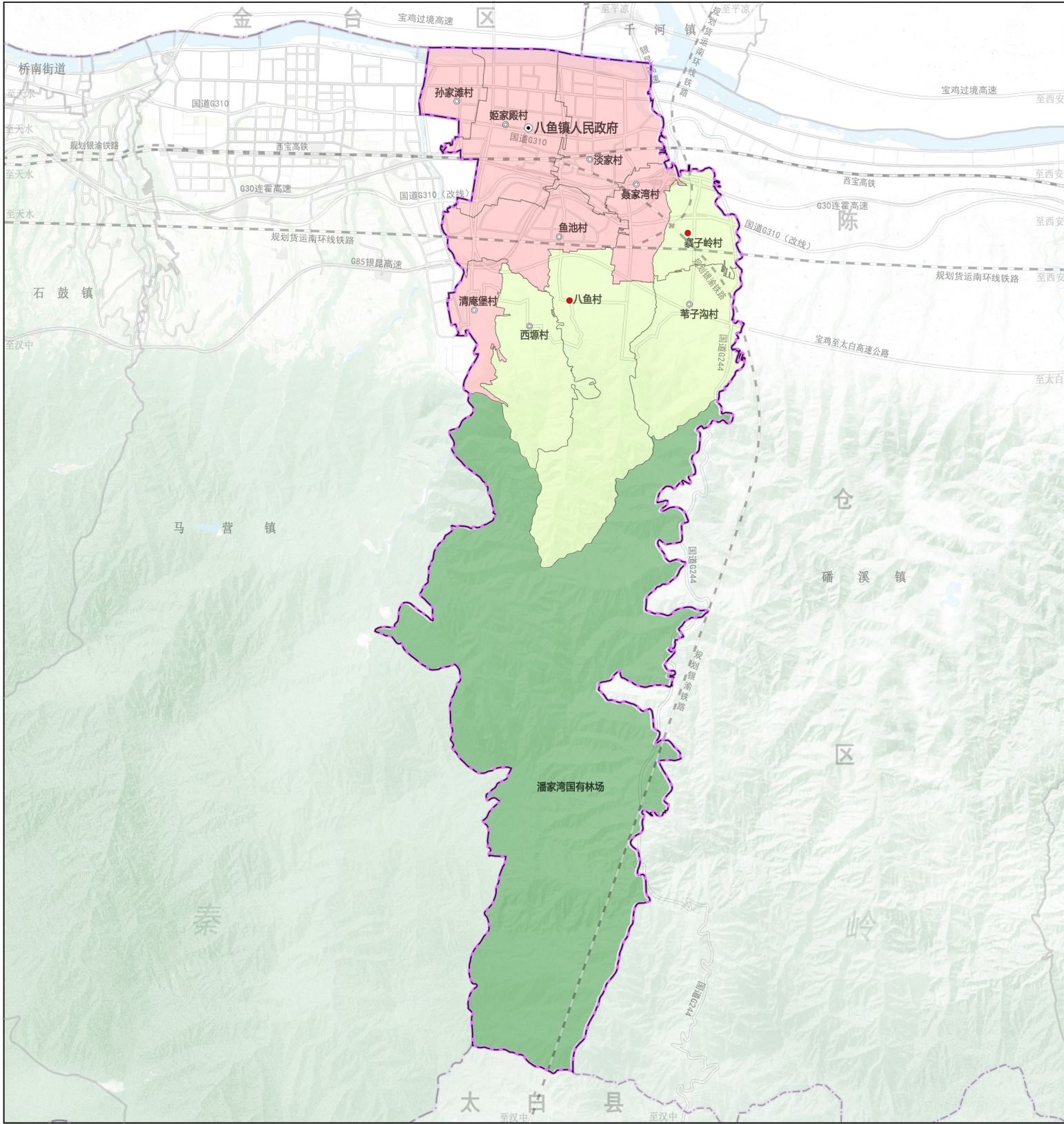


图例

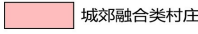


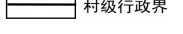
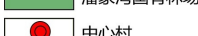




- | | |
|-------------------------------------------------------------------------------------------------|--------------------------------------------------------------------------------------------|
|  永久基本农田保护控制线 |  县级行政界 |
|  生态保护红线 |  乡镇级行政界 |
|  城镇开发边界 |  村级行政界 |
|  秦岭重点保护区 | |
|  秦岭核心保护区 | |
|  村委会驻地 | |
|  镇政府驻地 | |

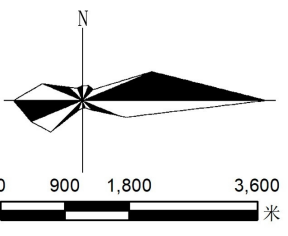


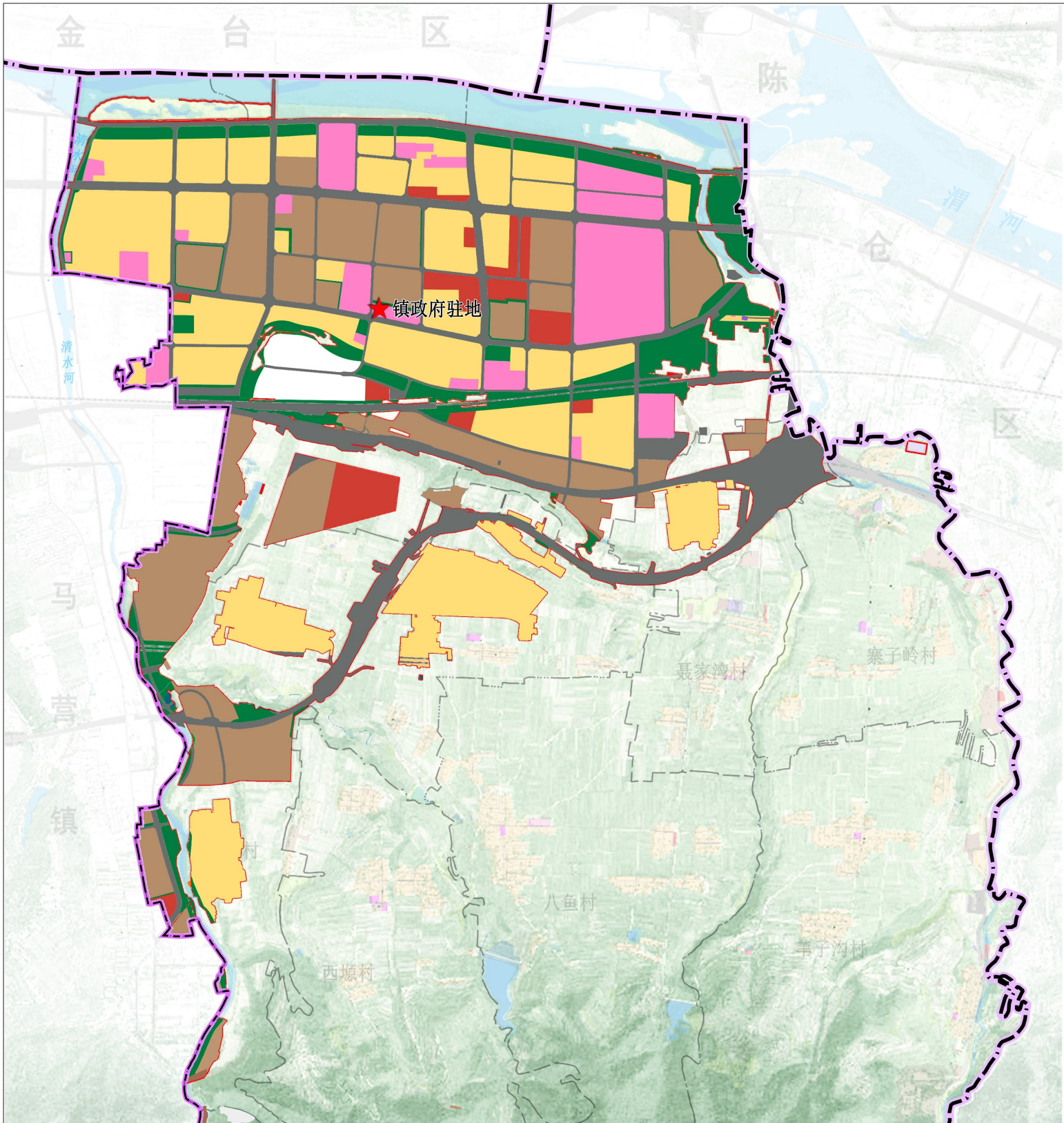
渭滨区八鱼镇国土空间规划（2021-2035年）



图例

- | | | | |
|-------------------------------------------------------------------------------------|---------|-------------------------------------------------------------------------------------|--------|
|  | 城郊融合类村庄 |  | 乡镇级行政界 |
|  | 集聚提升类村庄 |  | 村级行政界 |
|  | 潘家湾国有林场 | | |
|  | 中心村 | | |
|  | 一般村 | | |
|  | 镇政府驻地 | | |
|  | 县级行政界 | | |





图例

- | | |
|-------|--------|
| 居住生活区 | 县级边界 |
| 综合服务区 | 乡镇边界 |
| 商业商务区 | 村庄边界 |
| 工业发展区 | 城镇开发边界 |
| 物流仓储区 | 镇政府驻地 |
| 绿地休闲区 | |
| 交通枢纽区 | |
| 战略留白区 | |
| 水域 | |

