

《陈仓区磻溪镇国土空间规划（2021-2035年）》

批后公告

根据《中共中央、国务院关于建立国土空间规划体系并监督实施的若干意见》（中发〔2019〕18号）、《中共陕西省委、省人民政府关于加快建立并监督实施陕西省国土空间规划体系的实施意见》（陕发〔2020〕17号）、《陈仓区国土空间总体规划（2021-2035年）》等文件要求，《陈仓区磻溪镇国土空间规划（2021-2035年）》已编制完成，并于2026年4月21日获宝鸡市人民政府批复（批复文号：宝政函〔2026〕18号），现将规划成果进行批后公告。

一、规划范围与期限

规划层次分为镇域、镇区两个层次。

镇域规划范围为磻溪镇行政辖区内全部国土，镇域国土面积为18790.32公顷，包括凤鸣村、杨家店村、潘家湾村、新并村、小庵村、三合村、党家堡村、双基堡村、磻溪河村、新站村、张家塬村、韩家塬村、三联村、任家山村、祁家沟村、姜家塬村、闫张村、刘家山村18个行政村，潘家湾林场、潘溪镇林场2个林场。

镇区规划范围为上位《陈仓区国土空间总体规划（2021-2035年）》在磻溪镇区域划定的城镇开发边界范围，总面积1607.2636公顷，包含潘家湾村、三联村、新并村、小庵村、闫张村、三合

村、杨家店村、凤鸣村、党家堡村、双基堡村 10 个行政村部分区域。

规划期限为 2021-2035 年，规划基期年 2020 年，近期目标年 2025 年，规划目标年 2035 年。

二、规划定位与目标

立足磻溪镇资源禀赋及建设基础，抢抓宝鸡市东扩南移城市建设机遇，发挥比较优势，贯彻新发展理念，落实国、省、市、区的战略部署，建设磻溪镇为宝鸡市产城融合发展新高地、工农互促样板镇、现代农业创新示范镇，不断增强西部地区百强镇综合竞争力。

规划至 2035 年，基本实现社会主义现代化，建成宝鸡市产城融合发展新高地、工农互促样板镇、现代农业创新示范镇。基本形成布局合理、高效有序、绿色持续的国土空间开发保护格局。

三、国土空间格局

重要控制线划定。落实上位规划下达的耕地保护目标 2471.87 公顷，永久基本农田面积 2010.26 公顷，生态保护红线面积 7616.19 公顷，城镇开发边界 1607.26 公顷，划定村庄建设边界面积 469.48 公顷。

国土空间格局优化。立足磻溪镇自然地理特征，落实区域发展战略和上位规划要求，统筹协调乡村、生态、城镇空间布局，构建“一屏三廊，两带三区”的国土空间总体格局。

“一屏”：指秦岭生态保护屏障。落实南部山区生态保护要求，提升山地水土保持、水源涵养等功能，维护生态安全。

“三廊”：渭河生态景观廊道；磻溪河生态廊道；马尾河生态廊道。

“两带”：G310 产业振兴带；南山休闲观光带。

“三区”：北部科技新城发展融合区、中部现代农业种植区、南部山麓绿色生态区。

北部科技新城发展区。北部沿渭河地形以平地为主，规划高新三期、科技新城、吉利整车及 1.5T 发动机、高新区汽车零配件孵化基地等为高新区培育新动能、构筑新高地、激发新活力、彰显新形象的产业发展区。

中部现代农业种植区。镇域中部的台塬集中区域，区域内农业果业产业基础良好，规划推进高标农田建设，提升农业基础设施条件，建设花椒、葡萄、秋菜、粮食优质生产基地。

南部山麓绿色生态区。镇域南部区域以山地为主，规划推进生态保育、水土流失治理。

四、统筹镇村发展

产业发展格局。结合现有产业发展情况，规划构建“一核两带，五区多点”的产业发展格局。

一核：以镇区为核心全力配合高新区打造“高新东城”，实施桥南片区开发建设，全面加快城市化建设步伐，加快镇域城市雏形快速形成，同时完善镇区各类公共服务设施，加强农产品物流集散、电子商务、直销配送中心建设，打造商贸服务中心。

两带：**G310 产业振兴带**：串联川道与塬区各个村庄，按照“一村一品”发展思路，因地制宜挖掘产业优势，在产业发展上不断破难题，发展乡村特色产业。**南山休闲观光带**：串联山区村庄历史遗迹、田园景观、乡村旅资源，打造乡村文旅圈，带动全域旅游发展。

五区：川道产城融合发展示范区、农业产业发展配套区、特

色现代农业发展区、特色旅游（融合）发展区、秦岭生态保护及绿色发展区。

多点：三联村千亩优质葡萄示范园、刘家山村千亩花椒基地、韩家塬红薯基地、磻溪河村蔬菜培育基地、三合村甘蓝育种基地、秦岭北麓沿山 10 个村核桃产业基地、磻溪河村中药材种植基地、新站村诗经文化度假村。

镇村体系规划。规划形成镇区--中心村--一般村三级镇村等级结构体系。

镇区：为凤鸣村、杨家店村、新并村、小庵村、三合村、党家堡村、双基堡村、潘家湾村 8 个村，是未来镇域的发展核心，规划推进城镇一体化发展，优化镇区用地布局，完善旅游服务设施和基础设施，通过镇区扩容提质，增强旅游综合承载与辐射带动能力，构建成为全镇的经济、文化、政治等中心和镇域旅游服务核心。

中心村：共涉及三联村、磻溪河村 2 个村，应强化产业支撑，优化基础设施和公共服务设施，加强中心村辐射、带动周围一般村。

一般村：共涉及新并村、三合村、双基堡村、姜家塬村、新站村、任家山村、祁家沟村、闫张村、刘家山村、韩家塬村、张家塬村 8 个村。规划期内，引导村庄用地向镇区、中心村集聚，改善人居环境，提升居民生活质量。

五、自然资源保护与利用

耕地资源保护。实施耕地“三位一体”保护。落实“藏粮于地、藏粮于技”战略，严格保护耕地，确保耕地数量不减少、质量有提高、生态有改善。

林草资源保护利用。建设完善的林草资源保护体系，严格落实镇域林草资源集中保护区，制定林地用途管制措施，强化林地利用监督管理。

水资源保护利用。严格执行水资源管理制度，严控镇域用水总量，强化水资源承载能力刚性约束和用水定额管理，节约利用水资源，建设节水城镇。

建设用地节约集约利用。按照控制总量、盘活存量、用足流量、用好增量的要求，严控建设用地总量，合理安排新增建设用地，推进存量建设用地挖潜和高效利用，促进经济增长方式和土地利用方式转变。

六、国土空间支撑保障体系

综合交通规划。对外交通规划构建以连霍高速、银昆高速、钧磬高速（规划）、宝鸡至太白高速（规划）、榆蓝高速、荷宝高速、G310、G244、S210为骨架的对外交通系统。合理组织镇区内部交通网络，强化镇域内南北向农村交通主干道扩宽改造及硬化，重点对310国道改线后南北向3条通村主干道拓宽至6米，同时利用塬区南部现状村庄主要道路，通过新建、拓宽、加固等措施，形成南山旅游观光旅游线路，为农村地区提供高效便捷的交通条件和发展契机。

基础设施规划。高品质提升给水、排水、电力、通信、燃气、供热、环卫等城乡基础设施配套水平，补齐设施配套短板，构建科学高效、布局合理的基础设施网络。

公共服务设施规划。贯彻城乡统筹、均衡布局的社区生活圈发展理念，打造乡村社区生活圈，构建“镇区--中心村--一般村”三级公共服务体系。

综合防灾减灾规划。加强综合防灾减灾安全保障,提升抗震、消防、洪涝、地质灾害、公共卫生防疫等自然灾害抵御能力和重大突发公共事件处置能力,提高国土空间安全韧性。

七、镇区规划

城镇性质。全镇政治、经济、文化、产业服务中心,以汽车及零部件制造、商贸物流为主的工贸型城镇。

城镇规模。到 2035 年,磻溪镇镇区城镇集中建设区面积为 1607.06 公顷;引导镇域人口逐步向镇区集聚,到 2035 年,镇区人口规模 10.8 万人。

镇区空间结构。规划镇区形成“一心、一带、三片区”的空间结构。一心:指位于镇区中部的综合服务中心。一带:指东西向沿渭河南侧形成的渭河生态休闲带。三片区:分别为综合服务区、东部工业区、西部工业区。

八、规划实施保障

严格落实规划监督管理办法。建立国土空间规划实施绩效考核和监督管理办法。从规划实施、监测、督察、考核四个层面建立健全国土空间规划实施监管机制。将国土空间规划执行情况纳入自然资源执法监督考核内容,建立规划督察考核制度,实行规划实施考核结果与责任主体绩效挂钩的考核机制。

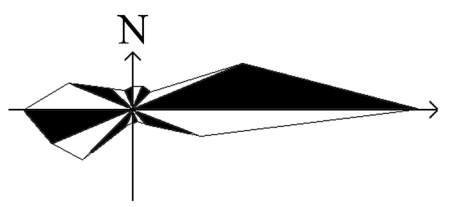
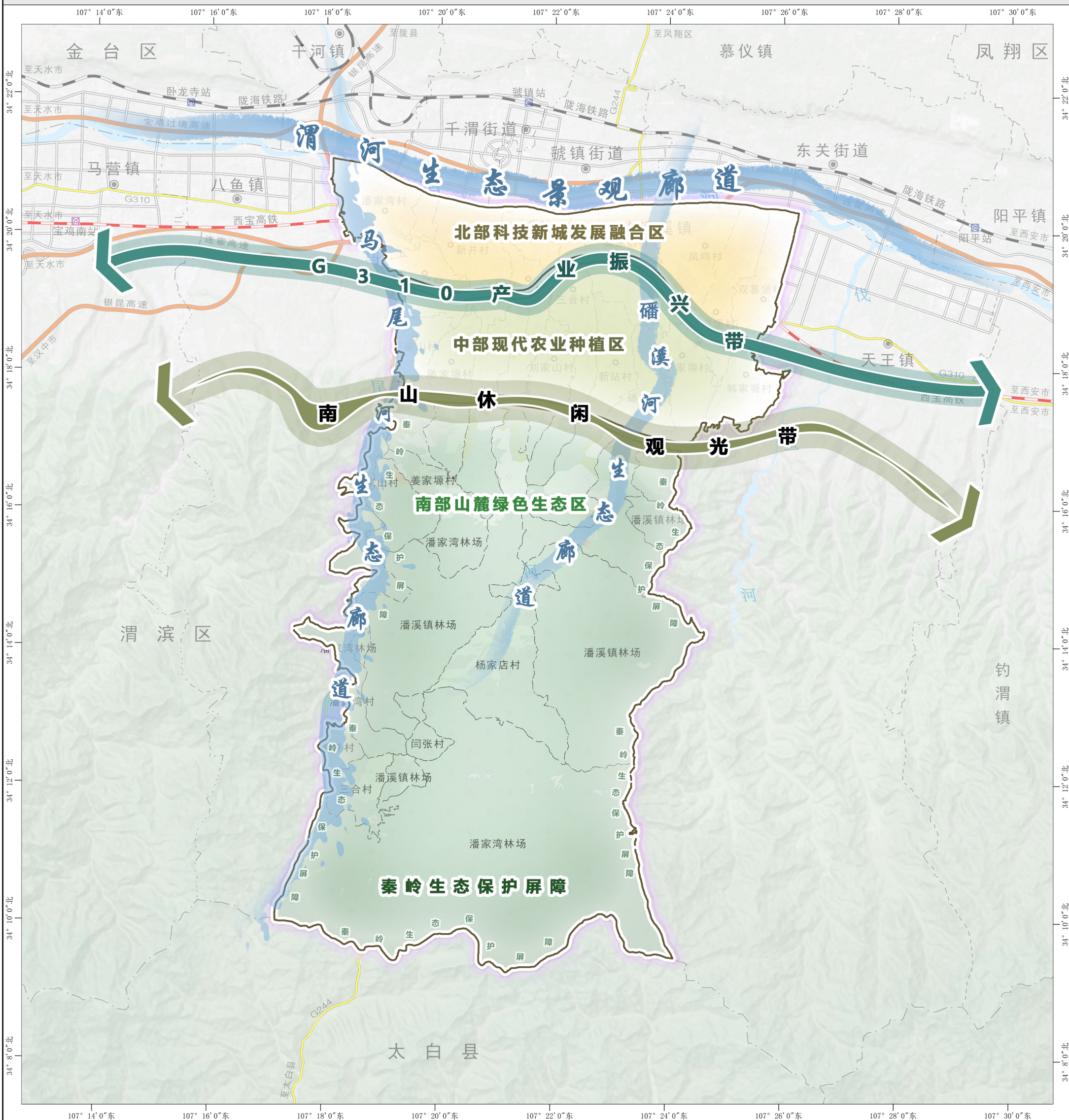
全面实施规划评估调整机制。落实“一年一体检、五年一评估”的规划评估机制,对规划的实施情况开展常态化的监测和评估。定期评估规划主要目标、空间布局、重大工程及项目等执行情况,对镇级国土空间规划进行动态调整完善,为优化镇域空间布局、重大工程项目落地提供空间保障,指导近期建设规划、年度实施计划的编制,实现规划动态维护。

建立国土空间规划“一张图”。以陈仓区国土空间基础信息平台为基础，将镇级国土空间总体规划、村庄规划和相关上位专项规划成果整合叠加，建设覆盖全域、标准统一、实时更新的全域国土空间规划“一张图”实施监督信息系统。基于“一张图”实施监督系统，建设标准统一、衔接顺畅、纵横交互、安全可靠的国土空间规划实施监测网络。

健全完善公众监督机制。建立健全公众参与制度和公示制度，最大限度的拓宽公众参与的范围，增强规划的公开性和透明度，提高公众参与的效力，反映其根本利益的需求。加强规划实施的公众监督、舆论监督，建立起有效的社会制约机制。经批准的规划应及时向社会公布，接受社会监督。

- 附件：**
- 1.全域国土空间总体格局规划图
 - 2.全域国土空间用地布局规划图
 - 3.全域国土空间控制线规划图
 - 4.全域村庄布点规划图
 - 5.镇区国土空间规划分区图

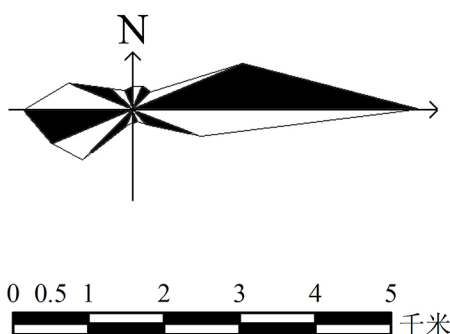
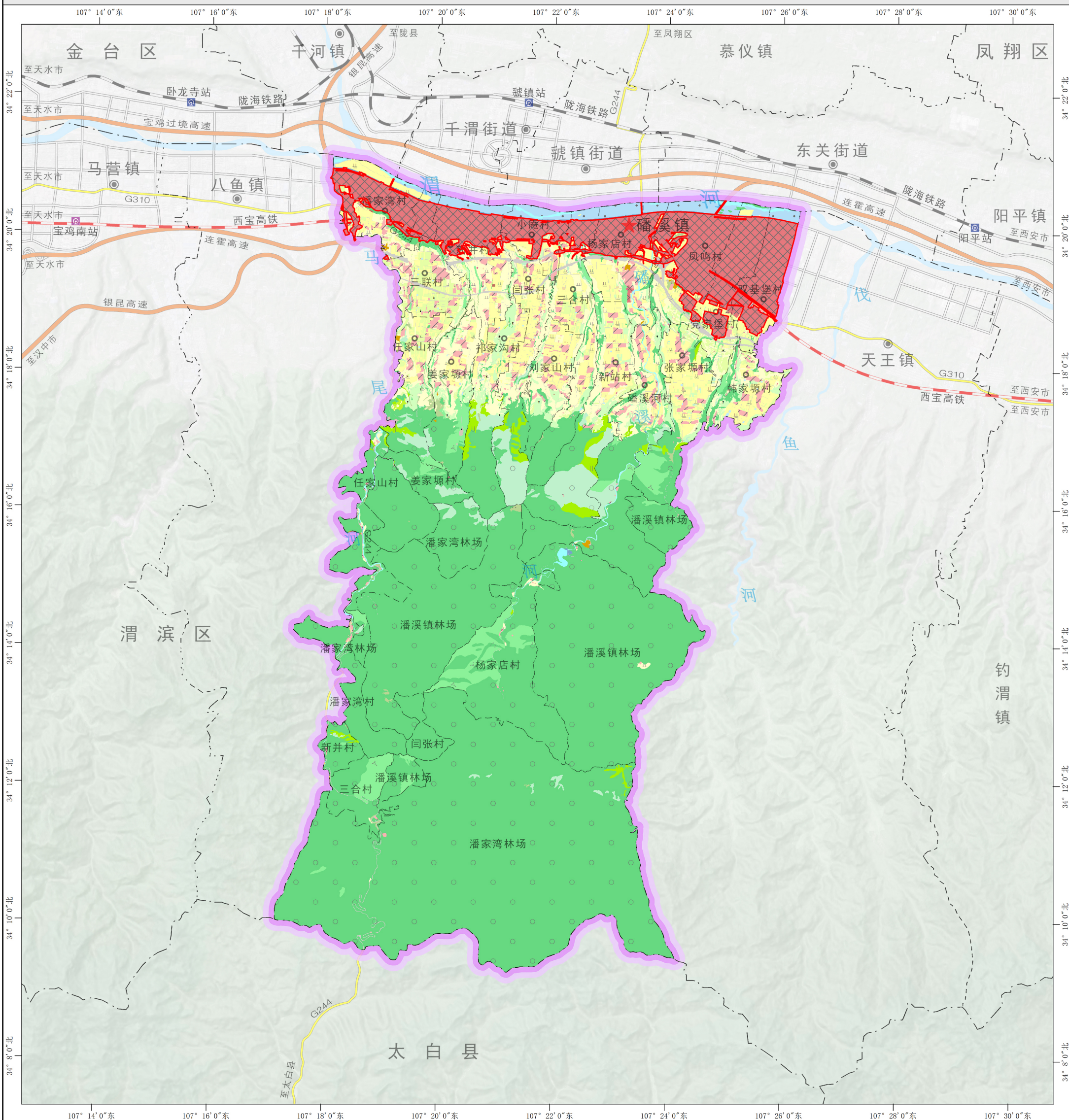
全域国土空间总体格局规划图



图例

- | | | |
|-------------|--------|-------|
| G310产业振兴带 | 现状高速公路 | 高速出入口 |
| 南山休闲观光带 | 规划高速公路 | 互通立交 |
| 生态廊道 | 国道 | 镇政府驻地 |
| 北部科技新城发展融合区 | 省道 | 县区界 |
| 中部现代农业种植区 | 快速路 | 镇街道界 |
| 南部山麓绿色生态区 | 乡县道 | 村界 |
| 秦岭生态保护屏障 | 城市主干道 | |
| 高速铁路 | 轨道站点 | |
| 普速铁路 | 客运枢纽 | |

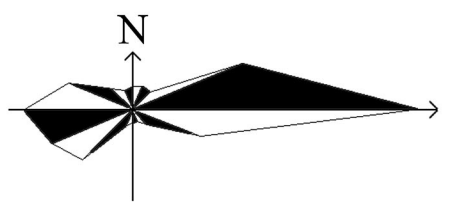
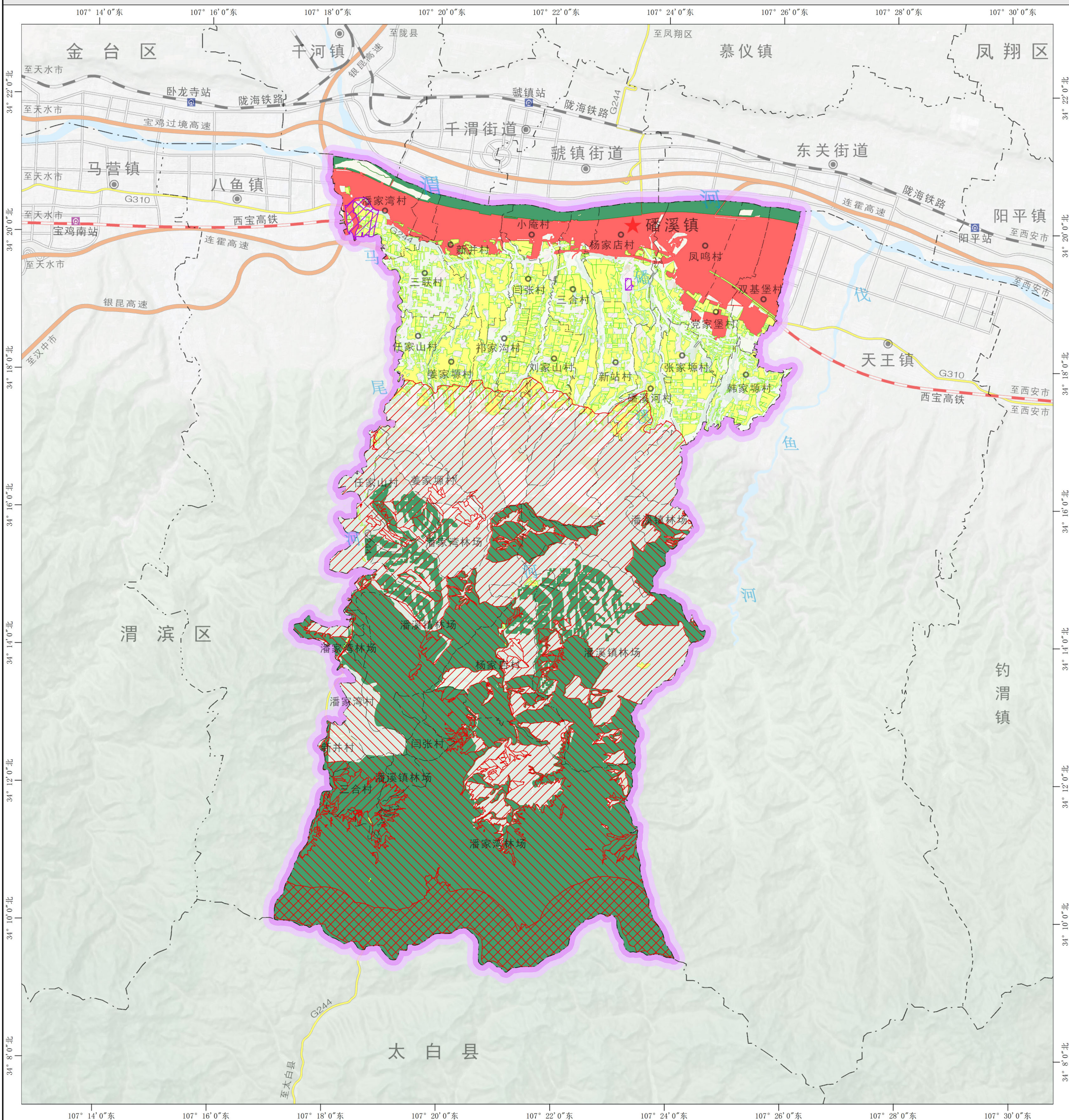
全域国土空间用地布局规划图



图例

- | | | | | |
|-------|-------|--------|---------|-------|
| 水浇地 | 其他草地 | 水工设施用地 | 裸岩石砾地 | 村界线 |
| 旱地 | 内陆滩涂 | 军事设施用地 | 河流水系 | 镇政府驻地 |
| 果园 | 农村道路 | 文物古迹用地 | 高速铁路 | 村委会驻地 |
| 其他园地 | 设施农用地 | 宗教用地 | 一般铁路 | |
| 乔木林地 | 建制镇用地 | 殡葬用地 | 高速公路 | |
| 灌木林地 | 村庄用地 | 河流水面 | 国道 | |
| 其他林地 | 采矿用地 | 水库水面 | 城市道路 | |
| 天然牧草地 | 铁路用地 | 坑塘水面 | 区(县)界线 | |
| 人工牧草地 | 公路用地 | 裸土地 | 镇(街办)界线 | |

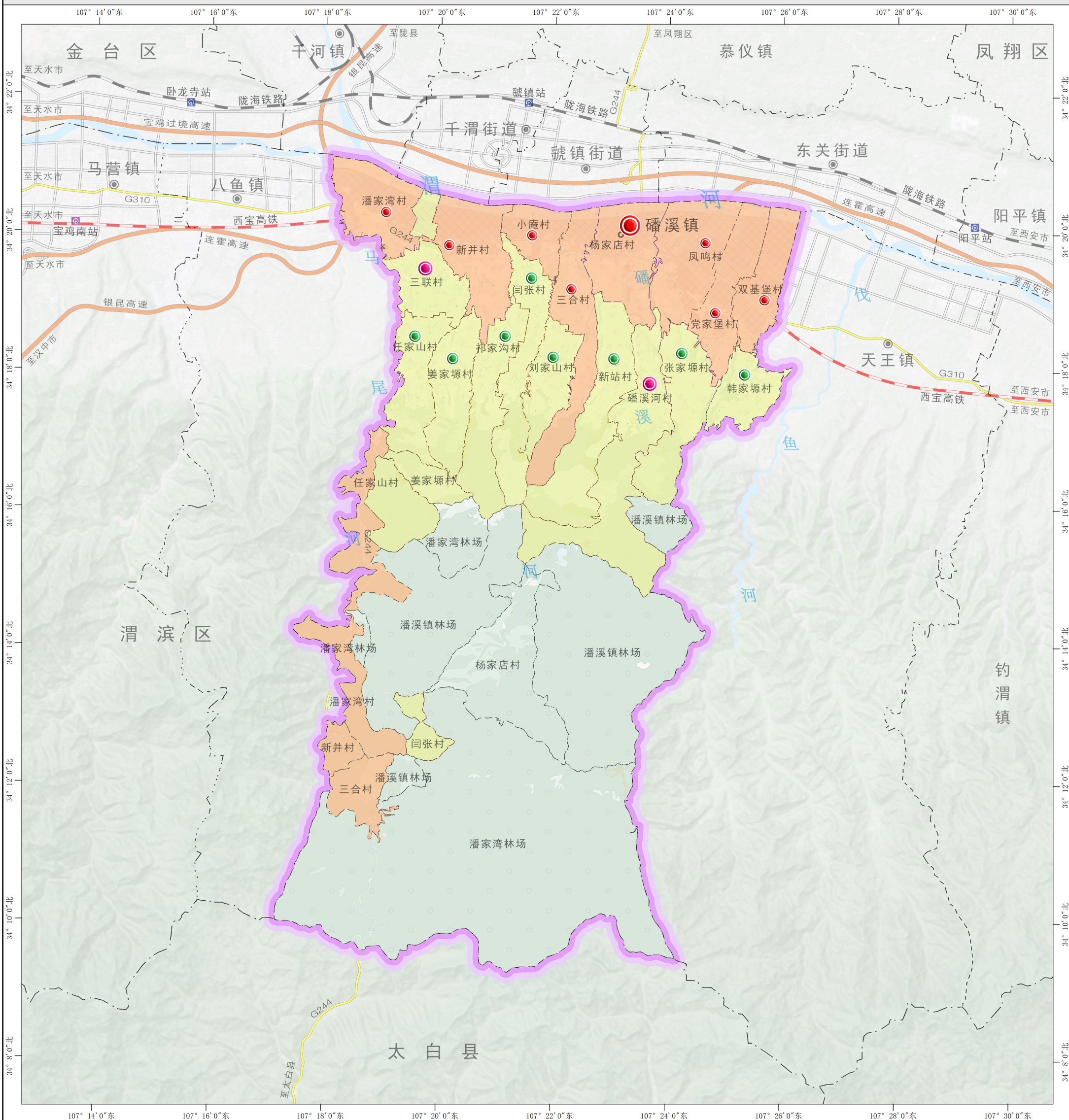
全域国土空间控制线规划图



图例

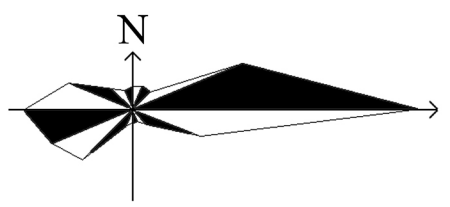
- | | |
|---------|---------|
| 永久基本农田 | 一般铁路 |
| 生态保护红线 | 高速公路 |
| 城镇开发边界 | 国道 |
| 历史文化保护线 | 城市道路 |
| 核心保护区 | 区(县)界线 |
| 重点保护区 | 镇(街办)界线 |
| 一般保护区 | 村界线 |
| 河流水系 | 镇政府驻地 |
| 高速铁路 | 村委会驻地 |

全域村庄布点规划图

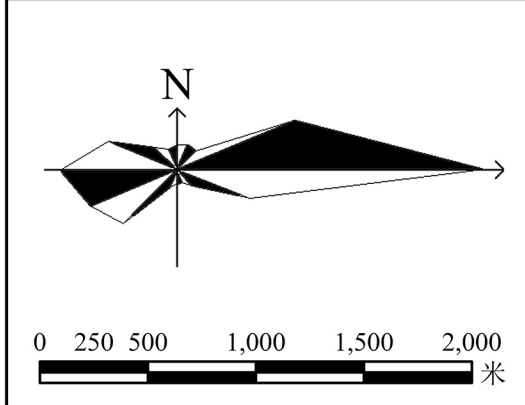
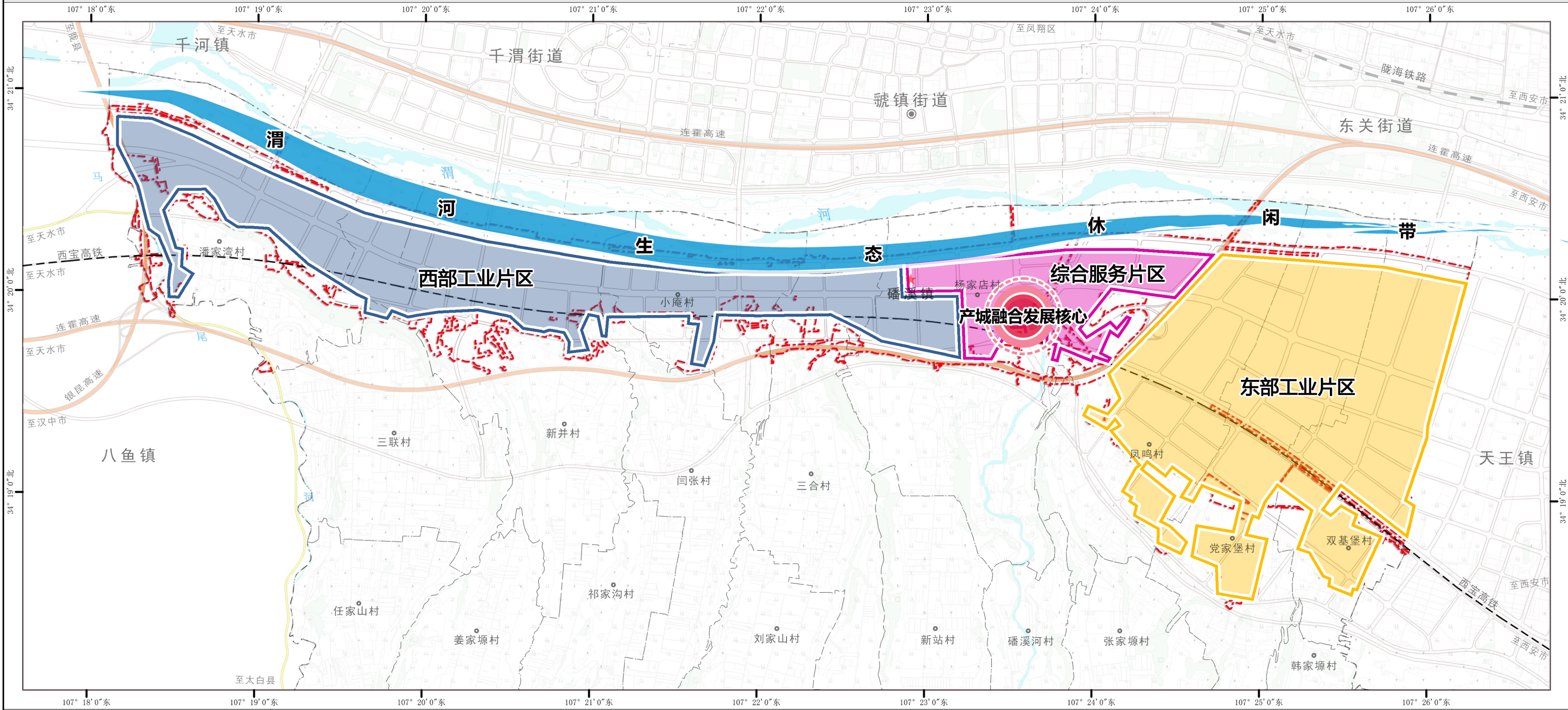


图例

- | | |
|-------|---------|
| 集聚提升类 | 高速铁路 |
| 城郊融合类 | 一般铁路 |
| 特色保护类 | 高速公路 |
| 搬迁撤并类 | 国道 |
| 其他类 | 城市道路 |
| 镇区 | 区(县)界线 |
| 中心村 | 镇(街办)界线 |
| 一般村 | 村界线 |
| 河流水系 | |



镇区国土空间规划分区图



- 图例**
- | | |
|----------|---------|
| 产城融合发展核心 | 区(县)界线 |
| 渭河生态休闲带 | 镇(街办)界线 |
| 综合服务片区 | 村界线 |
| 西部工业片区 | 城镇开发边界 |
| 东部工业片区 | 镇政府驻地 |
| 水系 | 村委会驻地 |
| 高速铁路 | |
| 高速公路 | |
| 城镇道路 | |