

陈仓区天王镇国土空间规划

(2021-2035年)

公开版

天王镇人民政府

二〇二六年五月

一、规划范围和期限

规划范围为天王镇行政辖区内的全部国土空间，分为全域和镇区两个空间层次。

全域范围：为天王镇行政辖区范围，辖 14 个行政村和 1 个林场，总面积 15154.25 公顷。

镇区范围：落实上位规划划定城镇开发边界集中建设区，总面积约 1782.47 公顷。

规划期限为 2021-2035 年。规划基期年 2020 年，规划目标年 2035 年，近期目标年 2025 年。

二、发展定位与目标

1.发展定位

依托天王镇资源优势条件，结合上位规划的发展要求，贯彻新的发展理念，落实重大战略部署，未来发展以生产研发、产业服务、科技创新、文化休闲、生态宜居为核心目标，建设成为：陈仓区综合服务副中心、宝鸡高新区科技新城核心承载区、秦岭北麓乡村文化旅游示范区。

2.规划目标

至 2035 年，基本实现社会主义现代化，建成宝鸡高新区科技新城核心承载区、秦岭北麓乡村旅游示范区、陈仓区综合服务副中心、宝鸡市旅游集散地、宝鸡周文化体验区，展现陈仓民俗风情的科技创新、示范引领、生态宜居乡镇；基本形成布局合理、高效有序、绿色

持续的国土空间开发保护格局。

三、国土空间总体格局

1.总体格局

立足天王镇自然地理特征，落实区域发展战略和上位规划要求，围绕发展战略定位，统筹协调乡村、生态、城镇空间布局，构建“两核两廊、三区多点”的国土空间总体格局。

两核：即依托天王镇镇区形成的产业服务核心和依托钓鱼台风景名胜区打造的旅游带动核心。完善各项配套，充分发挥辐射带动作用。

两廊：渭河生态廊道和伐鱼河生态廊道。重点加强河岸带生态保护和修复，开展生态修复及退化林草修复，发挥生态服务功能。

三区：北部城市建设风貌区、中部台塬粮果种植区、南部山麓绿色发展区。

多点：以钓鱼台村、曹家沟村、毛家沟村形成的镇域中心村，是带动镇域农村地区聚集提升和全面振兴的重要支撑点。

2.统筹划定落实控制线

严格落实上位规划下达的约束指标，统筹落实耕地保有量、永久基本农田、生态保护红线和城镇开发边界，划定村庄建设边界。至2035年，天王镇耕地保有量面积不低于1521.36公顷，永久基本农田保护面积不低于772.52公顷，生态保护红线面积不低于4660.89公顷，城镇开发边界面积不突破1782.47公顷，村庄建设边界面积不突破279.82公顷。

四、镇村体系布局

1.镇村体系规划

结合陈仓区国土空间总体规划，规划通过研判村庄发展现状、发展条件、辐射带动作用等按照镇区—中心村—一般村三级镇村体系结构，构建“137”镇村体系。

镇区：未来镇域的发展核心，规划推进镇区一体化发展，优化镇区用地布局，完善配套设施建设，通过镇区扩容提质，增强综合承载与辐射带动能力，构建成为全镇的经济、文化、政治中心，包含天王村、八庙村（不包括原庙咀村区域）、胥家村、寨子村和王家堡村。

中心村：主要为发展条件、区位条件、设施条件、经济条件较好的行政村。共涉及钓鱼台村、毛家沟村、曹家沟村 3 个村，应强化产业支撑，优化基础设施和公共服务设施，加强中心村辐射、带动周围一般村。

一般村：主要为中心村以外的行政村范围内的生活集聚和农事生产活动的村庄。共涉及八庙村（原庙咀村区域）、十二盘村、伐鱼村、小塬村、柏坡村、关尔下村、孙李沟村 7 个村。规划期内，引导村庄用地向镇区、中心村集聚，改善人居环境，提升居民生活质量。

2.村庄分类引导

天王镇下辖 14 个行政村，根据陈仓区国土空间总体规划确定天王村、王家堡村、寨子村、胥家村、伐鱼村、柏坡村、八庙为城郊融

合类村庄，小塬村、曹家沟村、孙李沟村和毛家沟村为集聚提升类村庄，钓鱼台村、十二盘村和关尔下村为特色保护类村庄。

五、产业发展规划

1.产业体系构建

构建“1+1+2+1”产业体系。落实陈仓区国土空间规划战略布局，依托天王镇优越的交通条件、良好的产业基础、丰富的历史文化资源和生态资源，科学研判未来产业发展趋势，通过“纵向延伸、延链增效，借力区域、横向拓展、文化引领，特色发展”的发展思路，融入区域产业发展格局，规划构建“1+1+2+1”的产业体系，辐射带动全域产业发展和乡村全面振兴。其中分别为科技新城核心区、文化旅游业、商贸物流业+先进制造业、现代农业。

2.产业布局引导

结合现有产业发展情况，规划构建“两核三带、六区多点”的产业发展格局。

两核：即依托天王镇镇区形成的产业发展中心，未来镇区打造成为活力创智中心、商业健康中心、总部商贸中心，为整个科技新城提供产业支持、创新孵化、人才培养、总部基地等服务；依托钓鱼台风景名胜区打造的旅游带动核心，通过钓鱼台景区的知名度，带动周边乡村发展。

三带：北侧依托高新大道形成的科技新城产业带，自西向东，环湖串联多个城市公共核心、产业核心；中部依托新改线的310国道打

造一条南山旅游观光带，串联周边乡镇各个特色休闲产业综合体；南北向依托伐鱼河打造的伐鱼河生态旅游发展带。

依托新改线的 310 国道作为进入南山片区的游览连接线，实现南山游览内外衔接，城乡联动，南山 4 条主题游览线路与 310 国道相衔接。

六区：即依托各大功能板块、产业发展布局形成的 6 大产业发展片区，分别为科技新城核心区、特色养殖示范区、特色农业种植区、乡村旅游发展区、秦岭生态涵养区、优质果业种植区。

多点：即各个功能节点，伐鱼河公园、中国南北方物候园、姜子牙钓鱼台、葡萄产业园、猕猴桃产业园、毛栗种植产业园、食用菌种植、休闲垂钓园、中药材种植、秦岭生态观光等重要节点。

六、国土空间支撑保障

1. 综合交通

立足镇域交通设施现状和发展需求，落实陈仓区交通发展规划，至 2035 年，规划构建“九横十三纵”的综合交通体系，实现与周边区域的高效衔接。

“九横”：滨河路、高新大道、产业大道、科技大道、产丰路、西宝南线、西宝高铁、G310（改线）、钓磻高速。

“十三纵”寨子路、中心三路、伐鱼路-横阳路、天王路等 13 条南北向城市道路。

为进一步加强天王镇同周边乡镇以及镇域内部各行政村的交通

联系，完善天王镇对外交通体系，近期道路延续现状肌理，规划期末落实相关上位规划，对镇域南部村庄与北侧科技新城进行道路衔接。

通过钓磻高速、G310、西宝高铁形成四向通达的对外交通系统，钓磻高速在天王镇中部设有高速出入口，衔接横阳路，连通天王镇南北两侧，并且承担区域对外货运输送功能，对外货运也可以经过北侧陇海铁路阳平站运送。

2.基础设施

供水方面，镇域内饮用水水源来自石头河水厂，加强城镇供水水源和输配水管网建设，形成联网供水系统；排水方面，逐步推进污水处理设施和雨污分流设施建设，提升镇域污水处理能力。规划保留现状镇区西侧污水处理厂，伐鱼路以西接入该污水处理厂；伐鱼路以东接入规划东区第一污水处理厂；电力方面，规划依托 110KV 陆港变电站、110KV 乙家崖变电站、110KV 科城变电站，共同构建打造安全可靠、绿色、高效的智能电网体系，科学合理布局配变点，提升配电自动化水平，确保城乡安全用电；通信方面，至规划期末，规划在镇区新增一处通信用地；未来成为保障天王镇区域通信服务、支撑数字乡村建设的核心基础设施节点，致力于推动天王镇跨境电商的进一步发展，全面提升宽带网络速度与性能；燃气方面，规划天王镇以镇域西侧现状陈仓区门站作为主要供气气源，天然气管未敷设区域的农村居民生活用气，采用罐装液化石油气；环卫方面，推行垃圾分类，形成“户分类、村收集、镇转运、区处理”的模式。

3.公共服务设施

教育设施方面，近期沿用现状教育设施。远期至 2035 年，规划高中 2 所，初中 2 所，独立小学 4 所（含伐鱼村小学、八庙村小学）；南部村庄原则上不再配建幼儿园，镇区幼儿园配建按照五分钟生活圈配置要求进行配建，未来将建设 5 所幼儿园。体育设施方面，规划镇区新增体育设施用地 1 处，为镇级体育设施，并完善伐鱼河公园建设，重点完善社区生活圈体育健身设施配置，优化配置特色体育健身空间；医疗卫生方面，规划镇区新增医疗卫生设施 2 处，为宝鸡市妇幼保健院高新院区和宝鸡市人民医院科技新城院区，服务周边区域，完善中心村卫生院的医疗环境与医疗设备，提升医疗服务能力与服务质量，持续健全公共卫生服务体系；文化体育设施方面，保留镇级文化活动站、健身活动广场，新增 2 处小游园；养老服务方面，规划新建镇级社会福利设施 1 处，提质改造软硬件设施，加大公益性投资，降低入住门槛，逐步吸引镇域农村人口入住。

七、镇区规划

1. 城镇职能

宝鸡科技创新门户，陈仓区综合服务副中心。

2. 城镇性质

全镇政治、经济、文化、教育中心，生态宜居新城

3. 城镇规模

根据规划期发展，天王镇镇区以科技新城高新技术产业、钛工业产业、科技创新平台、生态宜居新城、产业聚集高地等为发展方向，

综合考虑产城融合与人口搬迁等多重因素，规划期末镇区总用地规模为 1782.47 公顷，其中城镇建设用地面积为 1776.42 公顷，城镇非建设用地面积为 6.05 公顷。

4.功能结构

规划镇区形成：“一芯、一轴、两带、多区”的功能结构。

一芯：依托伐鱼河公园，在原公园基础上扩展，增加文化展示功能，公园周边布局商务办公、商业街区，未来形成整个科技新城的生态文化、休闲娱乐、办公科创核芯。

一轴：即依托高新大道形成的城市发展轴线，串联天王镇镇区商业服务、工业仓储、居住生活、休闲娱乐等各个功能片区，是镇区发展的核心功能轴线，另外依托高新大道衔接周边区域，是天王镇的经济发展轴线。

两带：即依托伐鱼河形成的伐鱼河—钓鱼台生态休闲带，沿伐鱼河向南北延伸，向北延伸至渭河，向南延伸至钓鱼台；依托渭河形成的渭河生态休闲廊带，也是宝鸡东西向发展的城市发展带。

多区：即规划形成的各个功能片区，包含综合功能区、生活功能区、物流仓储区、西部工业区、东部工业区。

八、规划实施保障

1.加强党的领导

实施国土空间规划，要充分发挥党总览全局、协调各方的领导核心作用，加强党对国土空间规划实施管理的领导，把党的领导贯穿到

规划实施的全过程。

2.强化组织协调

建立健全党委领导、政府负责、部门协同、公众参与、上下联动的协调机制，明确责任分工，统筹指导和协调规划实施。建立协同推进工作机制，研究谋划重大政策，协调解决重大问题，保障规划各项工作得到落实。

3.严格落实规划监督管理办法

以“三线”管控和开发强度作为国土空间管控的底线，对全镇土地使用和各项建设进行监督管理、控制和违法行为查处；严格落实和完善规划目标管理责任制，强化管理监督。

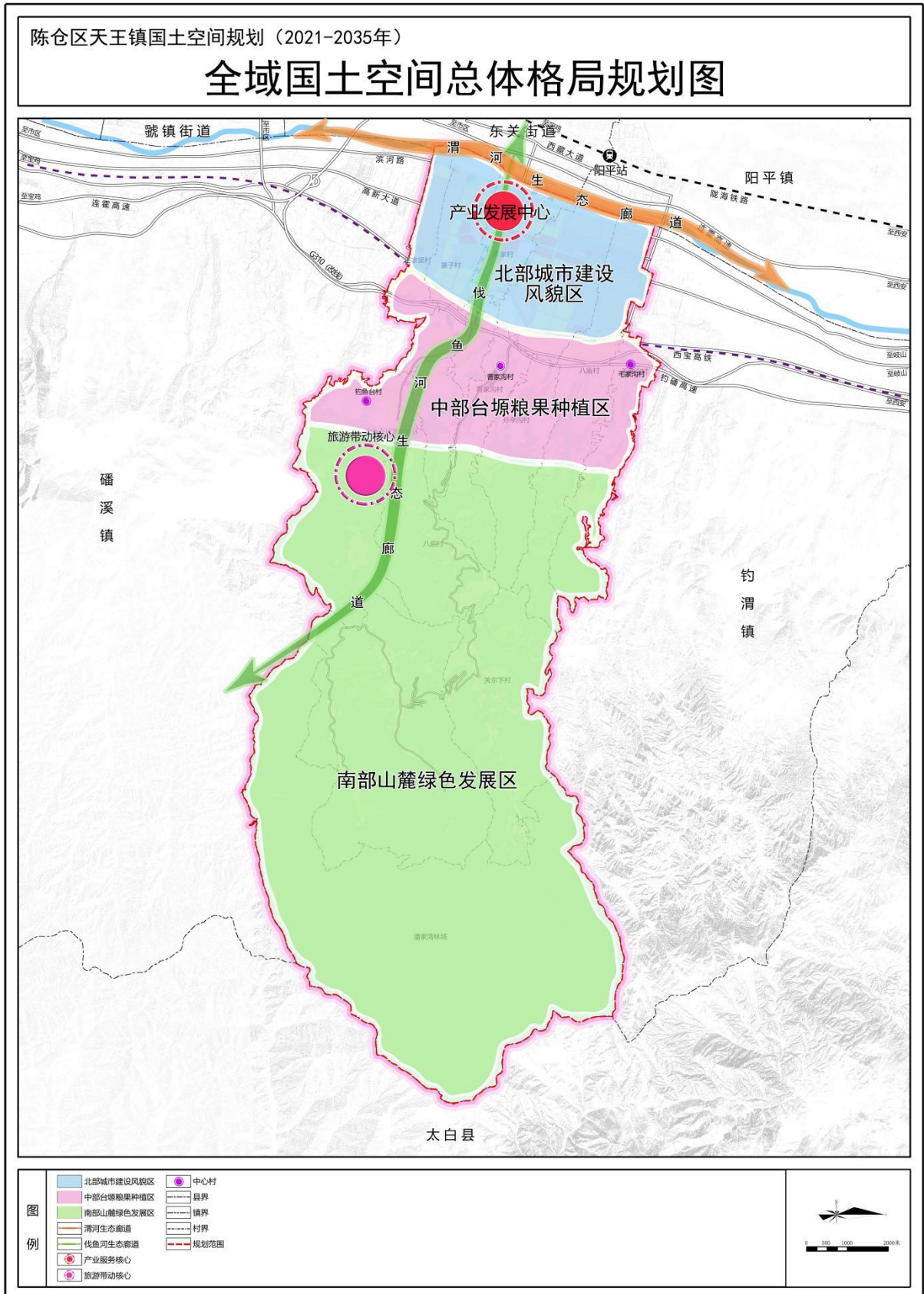
4.全面实施规划评估调整机制

建立自然资源资产管理体制与国土空间规划实施相结合，定期评估规划主要目标、空间布局、重大工程及项目等执行情况；建立国土空间总体规划实施情况部门自评和第三方结合的评估制度，结合评估情况，建立规划动态维护机制。

5.健全完善公众监督机制

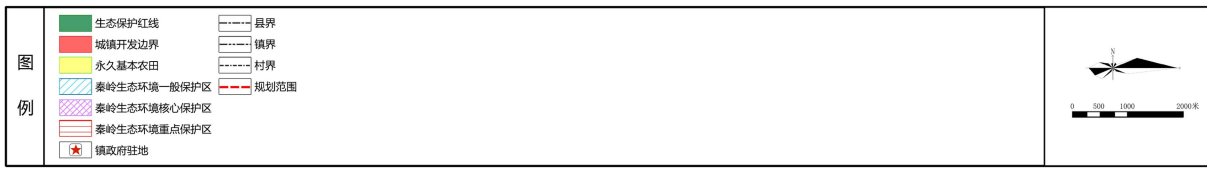
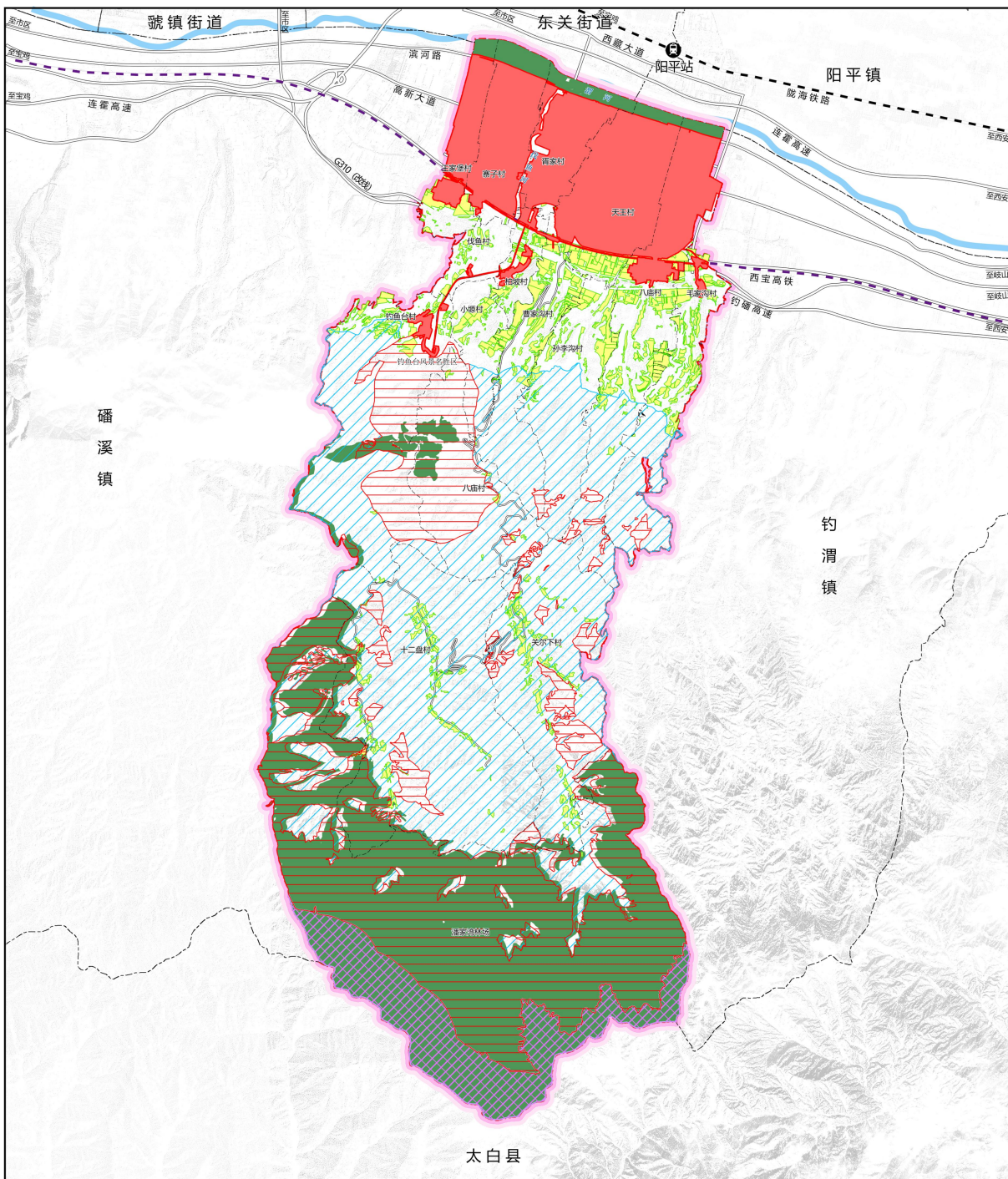
健全完善公众监督的长效机制，鼓励公众、村民多层次参与规划实施监督，调动媒体舆论力量进行宣传，提高社会对国土空间规划的认识，提升公众参与的积极性。

九、图件



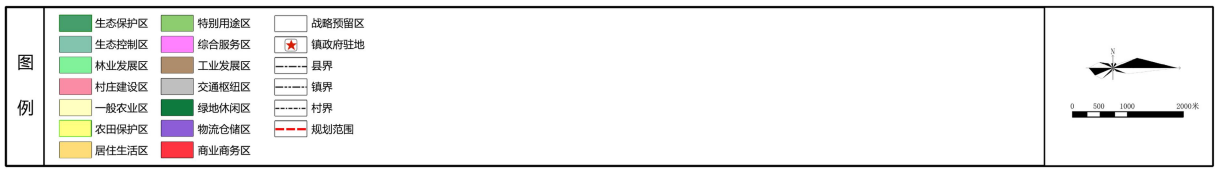
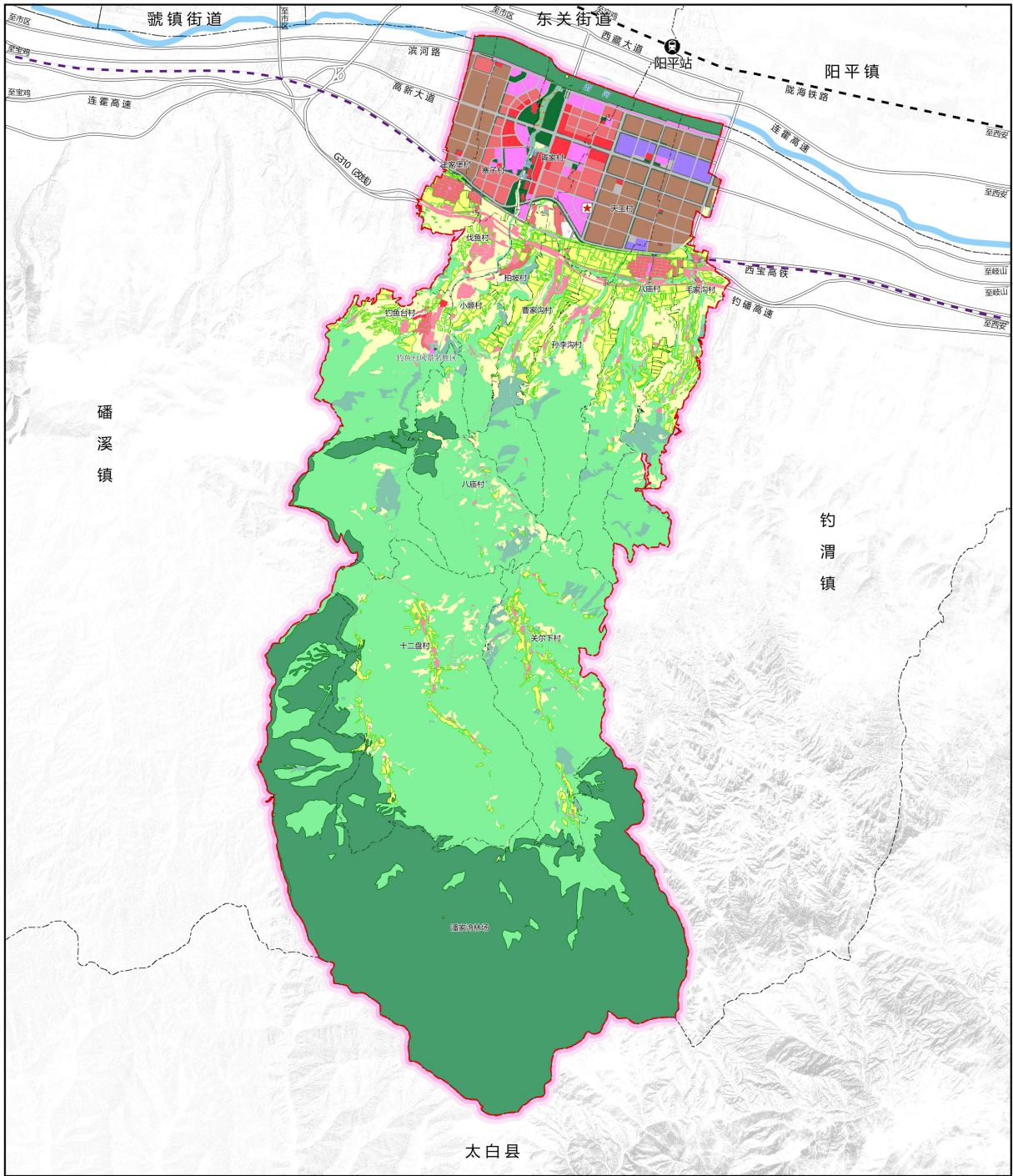
陈仓区天王镇国土空间规划（2021-2035年）

全域国土空间控制线规划图



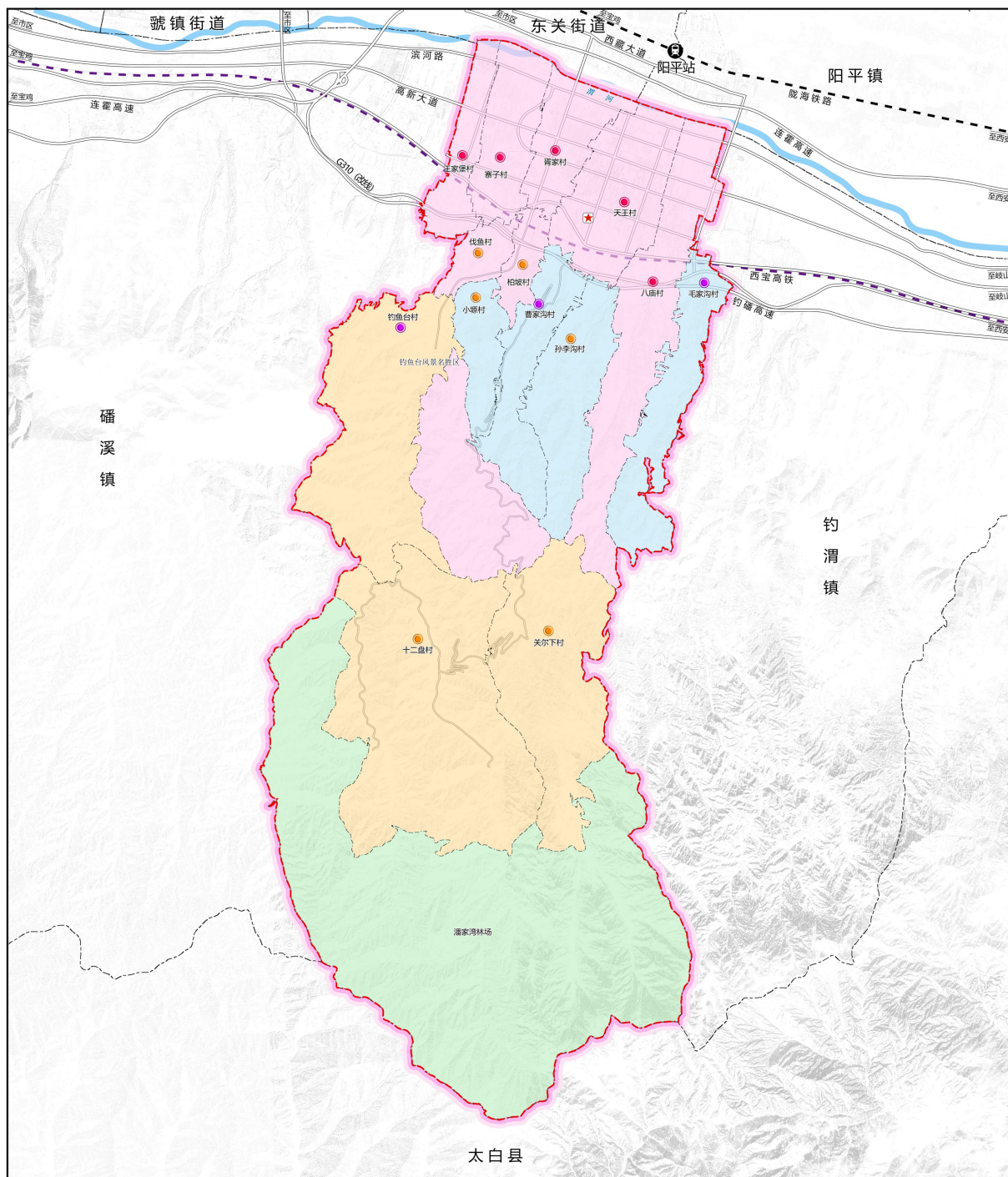
陈仓区天王镇国土空间规划（2021-2035年）

全域国土空间规划分区图

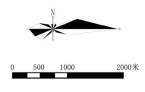


陈仓区天王镇国土空间规划（2021-2035年）

全域村庄规划布点图

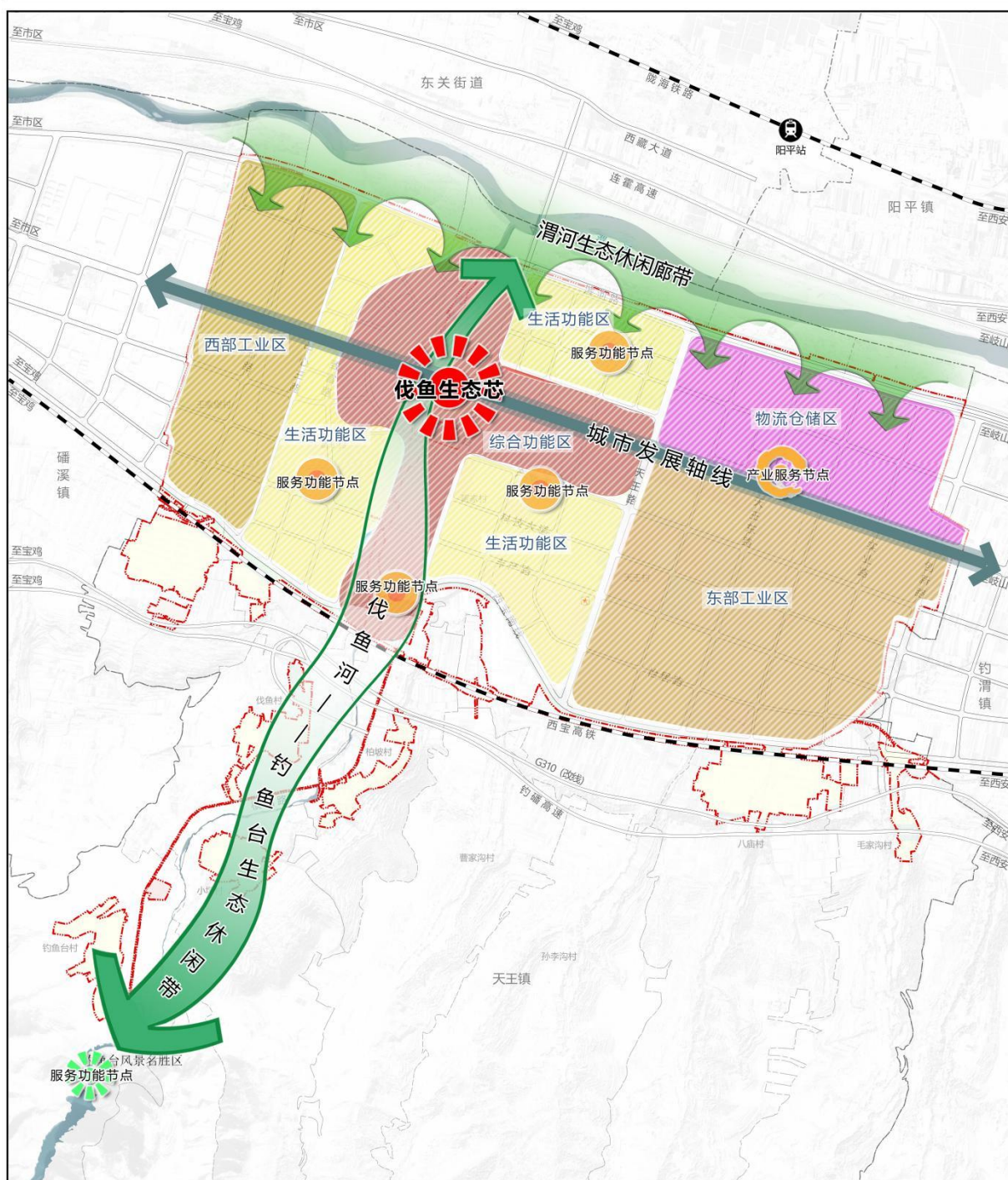


- 图例**
- 城郊融合类
 - 特色保护类
 - 集聚提升类
 - 潘家湾林场
 - 镇区
 - 中心村
 - 一般村
 - 镇政府驻地
 - 县界
 - 镇界
 - 村界
 - 规划范围



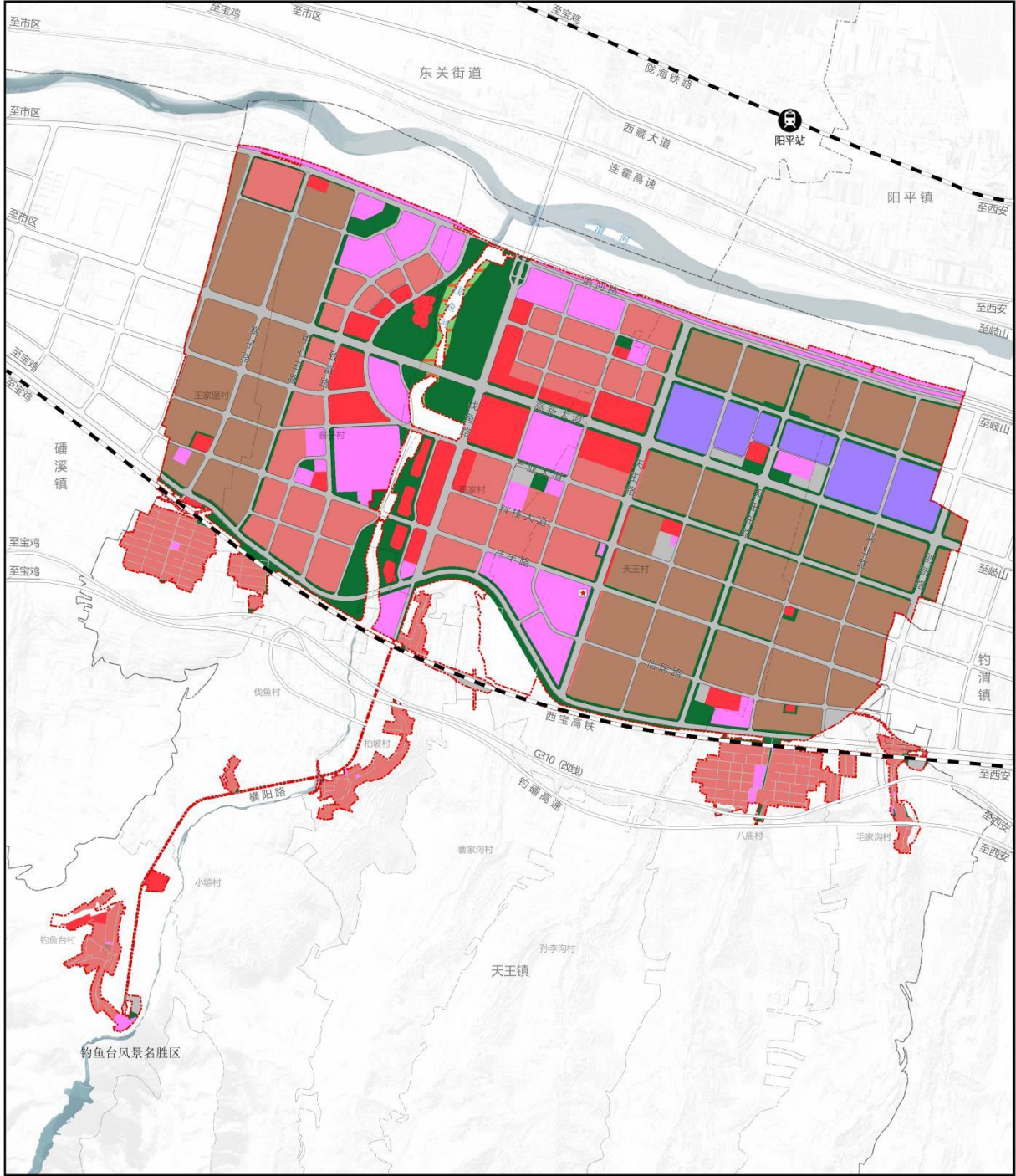
陈仓区天王镇国土空间规划（2021-2035年）

镇区功能结构规划图



陈仓区天王镇国土空间规划（2021-2035年）

镇区国土空间规划分区图



居住生活区	特别用途区
综合服务区	镇政府驻地
商业商务区	县界
工业发展区	镇界
物流仓储区	村界
绿地休闲区	城镇开发边界
战略预留区	

