

# 陈仓区钓渭镇国土空间规划（2021—2035年）

## 批后公布

《陈仓区钓渭镇国土空间规划(2021—2035年)》已于2026年4月21日获宝鸡市人民政府（宝政函〔2026〕18号）批准，现予以公布。

为更好地指导全镇各类开发保护建设活动、实施国土空间用途管制，根据《中共中央、国务院关于建立国土空间规划体系并监督实施的若干意见》（中发〔2019〕18号）、《中共陕西省委、省人民政府关于加快建立并监督实施陕西省国土空间规划体系的实施意见》（陕发〔2020〕17号）、《陕西省国土空间总体规划（2021-2035年）》、《宝鸡市国土空间总体规划（2021-2035年）》和《陈仓区国土空间总体规划（2021-2035年）》等总体要求，钓渭镇人民政府结合发展实际，编制了《陈仓区钓渭镇国土空间规划（2021-2035年）》（以下简称《规划》）。《规划》是对国土空间保护、开发、利用、修复作出的总体部署和统筹安排，是编制详细规划的依据、相关专项规划的基础。

### 一、规划期限与范围。

《规划》期限为2021至2035年。规划范围为钓渭镇行政辖区内全部国土空间，包含镇域和镇区两个层次。其中，镇域国土总面积116.28平方公里，包括16个村和2个国有林场；

镇区规划范围 776.16 公顷。规划建设用地范围为：南至 39 老工业区和法士特、北至渭河、西至天王镇、东到法士特大道。

## 二、战略定位和规划目标

钓渭镇国土空间格局优化的目标是实现经济、生态和社会的可持续发展。依托陈仓区国土空间规划总体格局，传导推进镇域国土空间战略布局的精准落地；提升钓渭镇国土空间品质，以生态文明和可持续发展为导向优化国土空间结构与布局；关注城乡统筹发展，优化空间开发格局，并积极融入宝鸡市工业发展长廊建设，支撑宝鸡市东进战略。

优化钓渭镇国土空间格局：依托西宝高铁、关中环线和钓渭高速等交通体系，形成对接宝鸡市，联动关中平原城市群的发展轴；秦岭生态屏障是生物多样性生态功能区的主要组成部分，承担重要的生物多样性保护和水源涵养等生态功能，作为钓渭镇国土空间格局优化的关键环节，细化落实相关生态保护的要求，全面开展生态修复和国土综合整治，坚持自然恢复为主、人工修复相结合的措施，提升秦岭生物多样性和生态环境保护。

落实保护优先、节约集约可持续发展理念：在优化国土空间结构与布局的过程中，以生态文明和可持续发展为导向，提升钓渭镇国土空间的品质。注重保护和恢复生态系统，推动生态环境的改善和生物多样性的保护。同时，应加强土地利用的科学规划，推动农业生产方式的转变和农田水利设施的改善，以提高土地的产出效益和农民的生活质量。

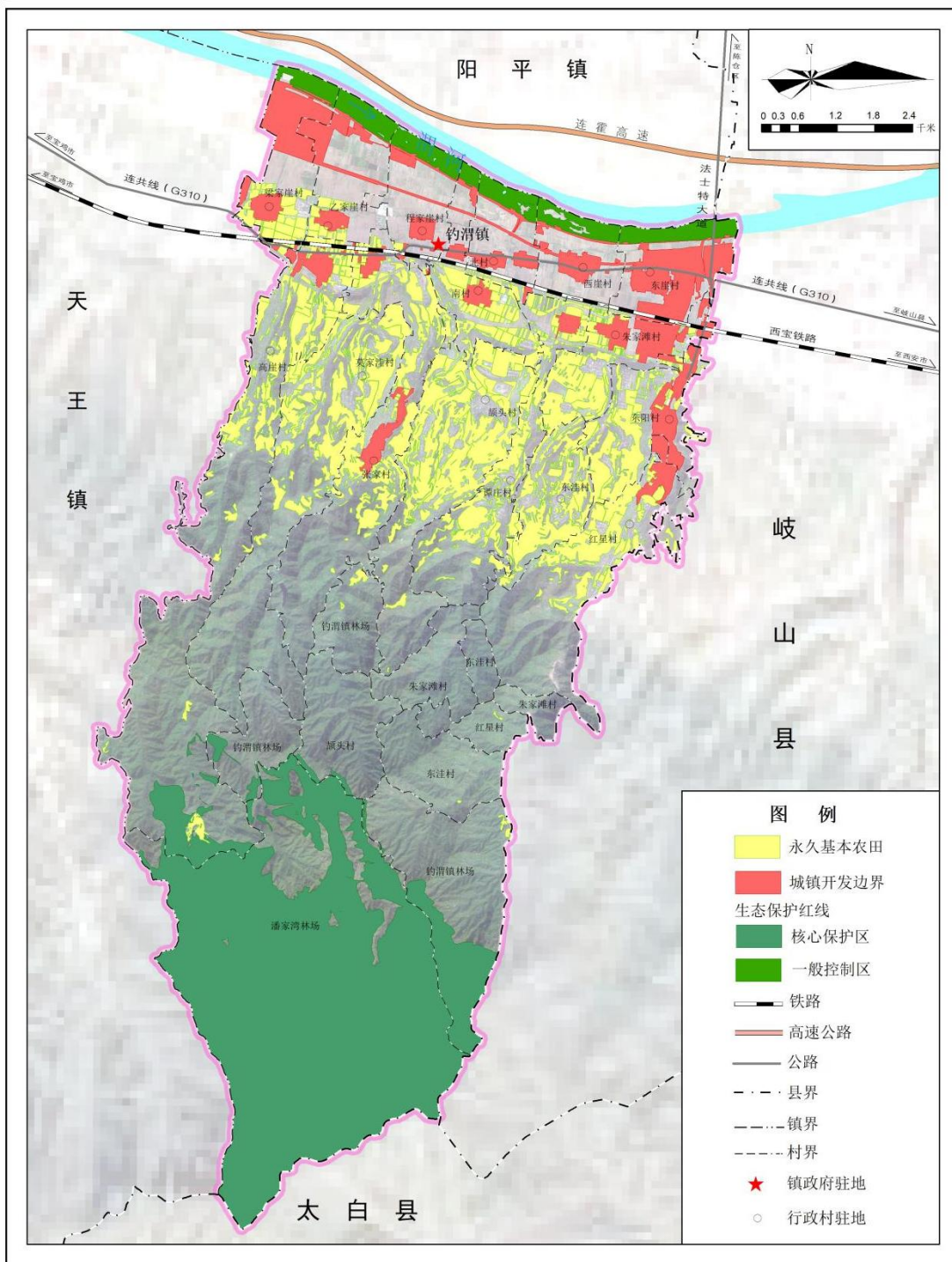
形成关中特色的绿色高质量发展新格局：钓渭镇应积极融入宝鸡市开放的区域开发格局，加强与周边地区的合作与交流。依靠法士特、凌云等汽配产业，加强跨地区的资源共享和协同发展，推动钓渭镇的经济发展和国土空间的优化。依托 G310 城镇发展轴、法士特汽配产业发展轴，构成钓渭镇两大城镇发展轴线，沿轴线提升重点城镇发展质量，积极培育新的城镇增长极，全域统筹，提升城镇化水平，促进城乡协调可持续发展。同时，积极推进城市化进程，提升城市基础设施建设和城市功能，为居民提供更好的生活和发展环境。

### **三、国土空间格局**

**筑牢国土空间底线。**坚持耕地和永久基本农田应保尽保、应划尽划和“数量、质量、生态”三位一体的保护格局，全镇划定耕地和永久基本农田保护红线 2464.39 公顷公顷和 1679.53 公顷，划定生态保护红线 2769.39 公顷，划定城镇开发边界 776.16 公顷。

# 陈仓区钓渭镇国土空间规划（2021-2035年）

## 全域国土空间控制线规划图 04



确立国土空间总体格局。城镇空间布局更加优化，建成“一心、两极、三轴、多片区”城镇发展格局。生态环境更加优美，产业优势更加明显，建成高新区产业融合发展示范镇。

“一心”即指钓渭镇发展核心一重点以镇政府为中心，提升乡镇服务和吸引力，促进城镇、乡村高质量协同发展，打造镇域综合服务中心。

“两极”即指科技新城发展极，依托宝鸡综合保税区建设，打造对外开发新高地，建设高标准的钛及新材料产业创新基地，形成钓渭镇西部科技创新发展区。

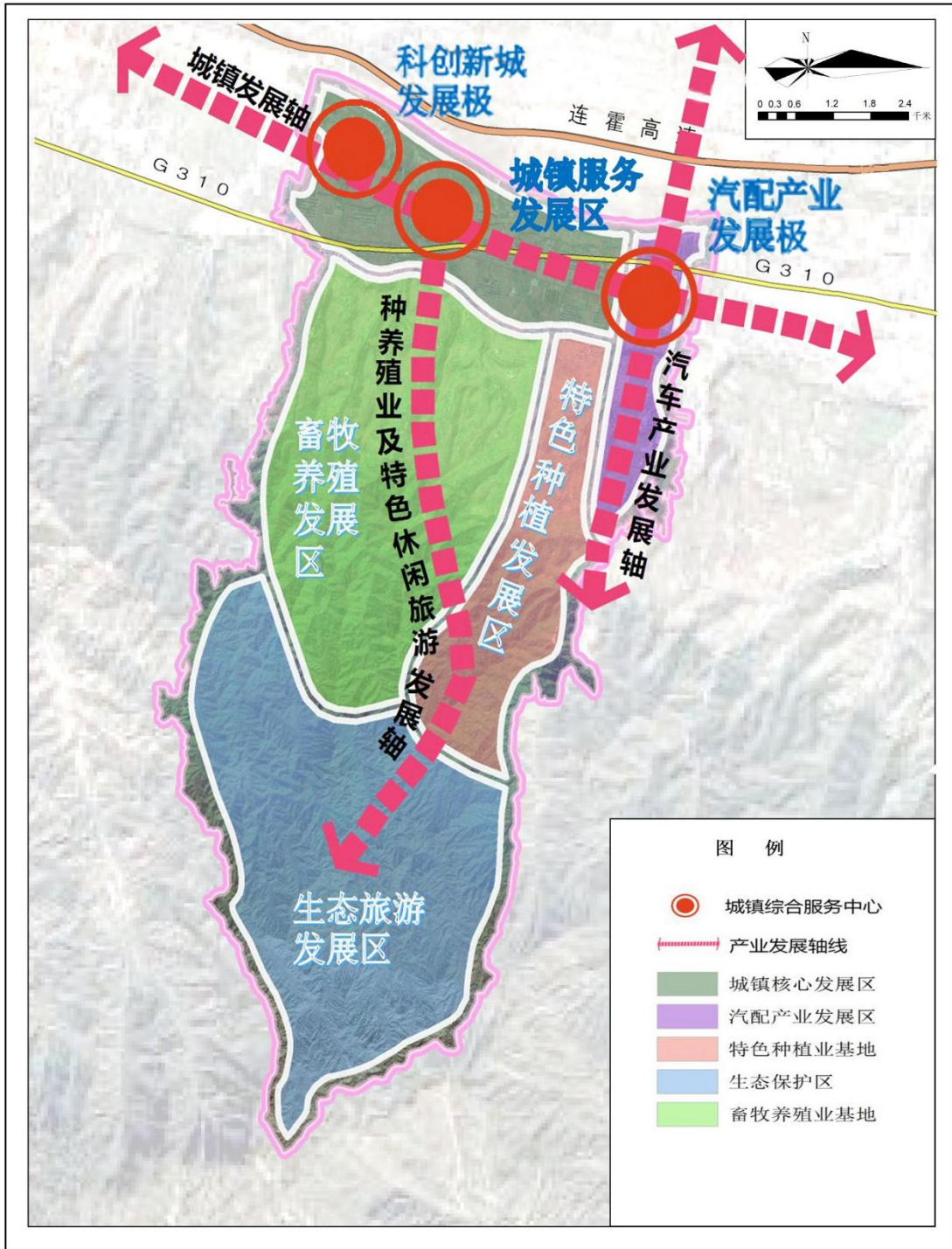
汽车产业发展极一重点以汽车产业为核心，打造汽车零部件产业集群，助力高新区汽车产业快速发展，集群发展，打造汽车产业服务中心。

“三轴”即指城镇发展轴、种养殖业及特色休闲旅游发展轴、汽车产业发展轴；基于自然地理格局和资源本底，加强农业生产和生态安全维护，合理构建农业、生态、城镇三位一体的产业发展格局。

多片区：城镇服务发展区、汽配产业发展区、特色种植发展区、畜牧养殖发展区、生态旅游发展区。

# 陈仓区钓渭镇国土空间规划（2021-2035年）

全域国土空间总体格局图 11



## 四、历史文化保护

依据上位规划，钓渭镇无已公布国家级、省级文物保护单位和历史建筑，未划定历史文化保护线；对于镇域未划定保护范围

的文物保护单位，执行临时保护范围，古墓葬、古建筑、近代重要史迹及代表性建筑等保护范围界线从文物本体边界外扩 10 米，古遗址、石窟寺及石刻保护范围从最外侧有遗迹痕迹向外扩 30 米。

在临时保护范围内，禁止任何单位和个人进行破坏历史建筑的活动，如拆除、改建、扩建等；禁止擅自进行可能影响历史建筑安全的挖掘、钻探等工程作业；相关部门加强对临时保护范围内的监管力度，定期进行巡查，及时发现和制止违法行为。

## **五、空间要素支撑**

构建“外畅内联”的交通运输大通道，实现全域内部和外部主要交通顺畅的衔接，增加地区道路网密度，优化提升道路等级，加强区域联系，使区域内重要节点形成对外顺畅的交通系统。

结合区域现状路网格局、交通运输需求分析、产业发展规划、城镇布局规划等因素，规划新建钧<sub>石</sub>高速和关中环线、S516、高新大道和北滨河路；对 G310 进行改线，实现钧渭镇与西安市、宝鸡中心城区及周边乡镇便捷联系。

对外交通：形成“两横一纵”的镇域公路网络体系。两横：钧<sub>石</sub>高速、310 国道眉县青化至渭滨高家镇公路项目；一纵：关中环线

镇域交通：形成“二纵四横”的镇域交通体系，全面提升镇域交通路网通行能力，实现钧渭镇镇域范围内交通贯通，联系便捷。二纵：S516、法士特大道；四横：高新大道、北滨河路、连共线（G310）、310 国道眉县青化至渭滨高家镇公路项目。

统筹配置基本公共服务设施，合理布局区域性、功能性重大公共服务设施，按照“镇级-村两级公共服务中心”，构建多元化、多层次、全覆盖的公共服务体系。

高品质提升给水、排水、电力、电信、燃气、环卫等市政基础设施配套水平，补齐设施配套短板，构建科学高效、布局合理的市政基础设施网络。

加强综合防灾减灾安全保障。提升洪涝、地质灾害、公共卫生防疫等自然灾害抵御能力和重大突发公共事件处置能力，提高国土空间安全韧性。

## **六、优化自然资源配置**

针对林地、水资源、耕地、建设用地等，分别提出具体的保护要求和措施，优化资源配置，实现可持续高效利用。统筹安排土地综合整治，山水林田湖草一体化保护修复、生态廊道修复和矿山修复治理，改善生产生活条件和生态环境，提高国土空间开发效率。

## **七、建设高品质镇区**

**城镇性质：**规划城镇性质为以汽车零部件制造为主的工贸型城镇。

**发展方向：**根据钓渭镇的用地条件、交通联系、城乡区域格局，规划镇区未来的发展方向为：西融、东进，南控、北优。

**向西融入宝鸡都市区：**提升钓渭镇城镇服务功能，融入宝鸡工业长廊建设，通过整合片区资源，优化城镇功能，完善设施建设，实现城镇品质的全面提升。

支撑宝鸡东进战略:随着宝鸡中心城区“东进”战略的实施,钓渭镇已成为宝鸡建设关中平原城市群副中心城市、国家先进材料产业集群主阵地。

南边控制城镇建设:镇区南部为永久基本农田保护区,应控制城镇建设发展,防止城镇无序蔓延。

北部优化渭河景观带:优化提升钓渭镇镇区功能结构,系统打造渭河生态文化旅游景观带。

## **八、规划实施保障**

加强组织协调。建立健全党委领导、政府负责、部门协同、公众参与、上下联动的协调机制,明确责任分工,统筹指导和协调规划实施。将主要指标、重大任务、重大改革等要求逐项分解。建立协同推进工作机制,研究谋划重大政策,协调解决重大问题,保障规划各项工作得到落实。

健全配套政策。建立以用途管制为主要手段的国土空间保护开发制度,推动全镇自然资源统一确权登记,完善确权登记数据信息管理。实行最严格的耕地保护制度,落实耕地保护目标责任制,建立“田长制”。

建立规划评估调整机制。落实“一年一体检、五年一评估”的规划评估机制,对规划的实施情况开展常态化的监测和评估。定期评估规划主要目标、空间布局、重大工程及项目等执行情况,以及各行政村对本规划的落实情况。因全镇发展战略和发展布局做出重大调整、国家、省、市级重大项目落实等,确需修改规划的情况,依法依规进行审议批准。